



АДМИНИСТРАЦИЯ МУНИЦИПАЛЬНОГО ОБРАЗОВАНИЯ

«ГОРОДСКОЙ ОКРУГ ГОРОД АСТРАХАНЬ»

ПОСТАНОВЛЕНИЕ

13 января 2026 года

№ 03

Об установлении в пользу публичного акционерного общества «Россети Юг» публичного сервитута в целях размещения объекта «Строительство ЛЭП-6 кВ от РУ-6кВ ТП 570 ф. 10 ПС 35/6 кВ Стекловолокно для электроснабжения многоэтажной застройки, расположенной по адресу: ул. Татищева, земельный участок 12, (к/н 30:12:020309:4), г. Астрахань»

В связи с ходатайством об установлении публичного сервитута публичного акционерного общества «Россети Юг» №33-01-51399, в соответствии со ст. 23, ст.ст. 39.37-39.43, 39.46, 39.50 Земельного кодекса Российской Федерации, Постановлением Правительства Российской Федерации от 24.02.2009 № 160 «О порядке установления охранных зон объектов электросетевого хозяйства и особых условий использования земельных участков, расположенных в границах таких зон»,

ПОСТАНОВЛЯЮ:

1. Установить в пользу публичного акционерного общества «Россети Юг» (ОГРН 1076164009096, ИНН 6164266561, юридический адрес: Ростовская область, г. Ростов-на-Дону, ул. Большая Садовая, 49/42) публичный сервитут в целях размещения объекта «Строительство ЛЭП-6 кВ от РУ-6кВ ТП 570 ф. 10 ПС 35/6 кВ Стекловолокно для электроснабжения многоэтажной застройки, расположенной по адресу: ул. Татищева, земельный участок 12, (к/н 30:12:020309:4), г. Астрахань», сроком на 6 месяцев в отношении земельного участка, указанного в приложении 1 к настоящему постановлению администрации муниципального образования «Городской округ город Астрахань».

008404*

2. Утвердить границы публичного сервитута согласно приложению 2 к настоящему постановлению администрации муниципального образования «Городской округ город Астрахань».

3. Срок, в течение которого использование земельного участка (его части) и (или), расположенного на нем объекта недвижимости, в соответствии с их разрешенным использованием будет в соответствии подпунктом 4 пункта 1 статьи 39.41 Земельного кодекса Российской Федерации невозможно или существенно затруднено в связи с осуществлением деятельности, для обеспечения которой устанавливается публичный сервитут (при возникновении таких обстоятельств) – 1 месяц.

4. Публичный сервитут считается установленным со дня внесения сведений о нем в Единый государственный реестр недвижимости.

5. Ограничения по использованию земельного участка определяются Правилами установления охранных зон объектов электросетевого хозяйства и особых условий использования земельных участков, расположенных в границах таких зон, утвержденными постановлением Правительства Российской Федерации от 24.02.2009 № 160 «О порядке установления охранных зон объектов электросетевого хозяйства и особых условий использования земельных участков, расположенных в границах таких зон».

6. Публичному акционерному обществу «Россети Юг»:

6.1. Привести земельный участок, указанный в приложении 1 к настоящему постановлению администрации муниципального образования «Городской округ город Астрахань», в состояние, пригодное для использования в соответствии с видом разрешенного использования, снести инженерное сооружение, размещенное на основании публичного сервитута, в сроки, предусмотренные пунктом 8 статьи 39.50 Земельного кодекса Российской Федерации.

6.2. Обеспечивать сетевым организациям беспрепятственный доступ к объектам электросетевого хозяйства для их эксплуатации и плановых (регламентных) работ.

7. Управлению муниципального имущества администрации муниципального образования «Городской округ город Астрахань» в течение пяти рабочих дней со дня принятия настоящего постановления администрации муниципального образования «Городской округ город Астрахань»:

7.1. Направить копию настоящего постановления администрации муниципального образования «Городской округ город Астрахань» и описание местоположения границ публичного сервитута в Управление Росреестра по Астраханской области.

7.2. Направить публичному акционерному обществу «Россети Юг» копию настоящего постановления администрации муниципального образования «Городской округ город Астрахань», сведения о лице, являющемся правообладателем земельного участка, способах связи с ним,

копии документов, подтверждающих права указанных лиц на земельный участок.

7.3. Внести соответствующую информацию в геоинформационную систему по данному объекту.

8. Управлению информационной политики администрации муниципального образования «Городской округ город Астрахань» в течение пяти рабочих дней со дня принятия настоящего постановления администрации муниципального образования «Городской округ город Астрахань» разместить настоящее постановления администрации муниципального образования «Городской округ город Астрахань» на официальном сайте администрации муниципального образования «Городской округ город Астрахань».

Глава муниципального образования
«Городской округ город Астрахань»



И.А. Редькин

Приложение 1
к постановлению администрации
муниципального образования
«Городской округ город
Астрахань»
от 13.01.2016 № 03
(дата)

Перечень земельных участков,
в отношении которых установлен публичный сервитут

№	Кадастровый номер земельного участка	Адрес (описание местоположения) земельного участка
1	30:12:020291:5	Астраханская область, г. Астрахань, р-н Ленинский, ул. Савушкина, 1

ГРАФИЧЕСКОЕ ОПИСАНИЕ
местоположения границ публичного сервитута

Публичный сервитут для прокладки инженерной коммуникации (кабельная линия 10кВ) через земельный участок с кадастровым номером 30:12:020291:5
(наименование объекта, местоположение границ которого описано (далее - объект)

Раздел 1

Сведения об объекте		
№ п/п	Характеристики объекта	Описание характеристик
1	2	3
1	Местоположение объекта	Астраханская область, городской округ город Астрахань
2	Площадь объекта +/- величина погрешности определения площади (Р+/- Дельта Р)	622 кв.м ± 5.08 кв.м
3	Иные характеристики объекта	Публичный сервитут устанавливается для использования земель и земельных участков для строительства, реконструкции и эксплуатации инженерных коммуникаций (кабельной линии КЛ-10кВ) по техническим условиям к договорам об осуществлении технологического присоединения к электрическим сетям №30-1-23-00717103 от 21.09.2023г. Обладатель публичного сервитута ПАО «Россети Юг», ИНН: 6164266561, ОГРН: 1076164009096, Адрес:414000, г. Астрахань, ул. Красная Набережная, 32. Эл.почта: kanc@ae.rosseti-yug.ru. Телефон:+79648845030 Срок сервитута: 6 месяцев.

Раздел 2

Сведения о местоположении границ объекта

1. Система координат МСК-30, зона 2

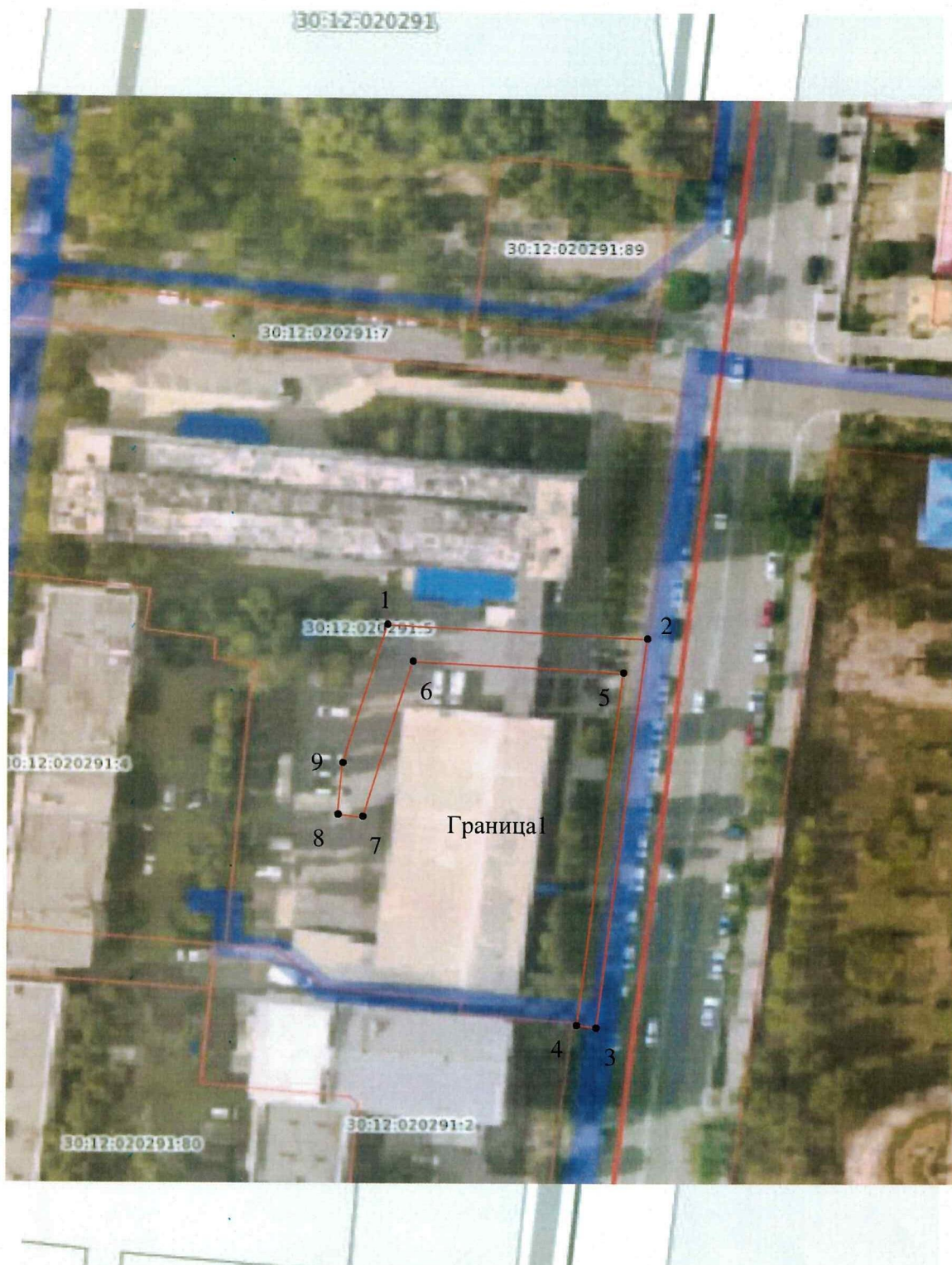
2. Сведения о характерных точках границ объекта

Обозначение характерных точек границ	Координаты, м		Метод определения координат характерной точки	Средняя квадратическая погрешность положения характерной точки (M_i), м	Описание обозначения точки на местности (при наличии)
	X	Y			
1	2	3	4	5	6
1	423694.76	2223235.41	Метод спутниковых геодезических измерений (определений)	0.10	-
2	423692.55	2223279.36	Метод спутниковых геодезических измерений (определений)	0.10	-
3	423626.12	2223270.99	Метод спутниковых геодезических измерений (определений)	0.10	-
4	423626.57	2223267.78	Метод спутниковых геодезических измерений (определений)	0.10	-
5	423686.74	2223275.37	Метод спутниковых геодезических измерений (определений)	0.10	-
6	423688.53	2223239.72	Метод спутниковых геодезических измерений (определений)	0.10	-
7	423662.05	2223231.30	Метод спутниковых геодезических измерений (определений)	0.10	-
8	423662.38	2223227.15	Метод спутниковых геодезических измерений (определений)	0.10	-
9	423671.30	2223227.94	Метод спутниковых геодезических измерений (определений)	0.10	-
1	423694.76	2223235.41	Метод спутниковых геодезических измерений (определений)	0.10	-

3. Сведения о характерных точках части (частей) границы объекта

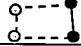
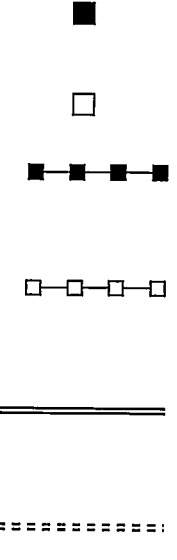
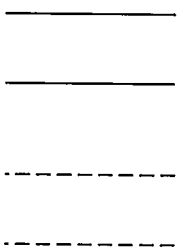


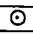


Обозначение характерных точек части границы	Координаты, м		Метод определения координат характерной точки	Средняя квадратическая погрешность положения характерной точки (M_i), м	Описание обозначения точки на местности (при наличии)
	X	Y			
1	2	3	4	5	6
-	-	-	-	-	-

Схема расположения границ публичного сервитута



Масштаб 1:1000

Условные обозначения:

№ п/п	Название условного знака	Изображение	Описание изображения
1	2	3	4
1	Земельный участок, размеры которого могут быть переданы в масштабе разделов графической части		для изображения применяются условные знаки №3, №4
2	<p>Земельный участок, размеры которого не могут быть переданы в масштабе разделов графической части¹:</p> <p>а) земельный участок, имеющиеся в ЕГРН сведения о границе которого достаточны для определения ее положения на местности;</p> <p>б) земельный участок, имеющиеся в ЕГРН сведения о границе которого недостаточны для определения ее положения на местности;</p> <p>в) ранее учтенный земельный участок, представляющий собой единое землепользование с преобладанием обособленных участков, имеющиеся в ЕГРН сведения о границах которых достаточны для определения их положения на местности;</p> <p>г) ранее учтенный земельный участок, представляющий собой единое землепользование с преобладанием обособленных участков, имеющиеся в ЕГРН сведения о границах которых недостаточны для определения их положения на местности;</p> <p>д) ранее учтенный земельный участок, представляющий собой единое землепользование с преобладанием условных участков, имеющиеся в ЕГРН сведения о границах которых достаточны для определения их положения на местности;</p> <p>е) ранее учтенный земельный участок, представляющий собой единое землепользование с преобладанием условных участков, имеющиеся в ЕГРН сведения о границах которых недостаточны для определения их положения на местности</p>		<p>квадрат черного цвета с длиной стороны 3 мм</p> <p>квадрат с длиной стороны 3 мм, очерченный линией черного цвета, толщиной 0,2 мм</p> <p>квадраты черного цвета с длиной стороны 2 мм, соединенные штрихами черного цвета, толщиной 0,2 мм</p> <p>квадраты с длиной стороны 2 мм, очерченные линией черного цвета, толщиной 0,2 мм, соединенные штрихами черного цвета, толщиной 0,2 мм</p> <p>сплошные параллельные линии толщиной 0,2 мм и расстоянием между ними 1 мм</p> <p>пунктирные параллельные линии с расстоянием между ними 1 мм. Интервал между штрихами – 1 мм, длина штриха – 2 мм, толщина – 0,2 мм</p>
3	<p>Часть границы:</p> <p>а) существующая часть границы, имеющиеся в ЕГРН сведения о которой достаточны для определения ее местоположения;</p> <p>б) вновь образованная часть границы, сведения о которой достаточны для определения ее местоположения;</p> <p>в) существующая часть границы, имеющиеся в ЕГРН сведения о которой недостаточны для определения ее местоположения;</p> <p>г) вновь образованная часть границы, сведения о которой недостаточны для определения ее местоположения</p>		<p>сплошная линия черного цвета, толщиной 0,2 мм</p> <p>сплошная линия красного цвета, толщиной 0,2 мм (допускается линия черного цвета, выделенная маркером красного цвета, шириной до 3 мм)</p> <p>пунктирная линия черного цвета, толщиной 0,2 мм, длиной штриха 2 мм и интервалом между штрихами 1 мм</p> <p>пунктирная линия красного цвета, толщиной 0,2 мм, длиной штриха 2 мм и интервалом между штрихами 1 мм (допускается линия черного цвета, выделенная маркером красного цвета, шириной до 3 мм)</p>
4	<p>Характерная точка границы:</p> <p>а) характерная точка границы, сведения о которой не позволяют однозначно определить ее положение на местности</p> <p>б) характерная точка границы, сведения о которой позволяют однозначно определить ее положение на местности</p>		<p>окружность диаметром 1,5 мм</p> <p>круг черного цвета диаметром 1,5 мм</p>
5	<p>Пункт геодезической основы:</p> <p>а) пункт государственной геодезической сети</p> <p>б) пункт опорной межевой сети</p>		<p>равносторонний треугольник со стороной 3,0 мм с точкой внутри</p> <p>квадрат со стороной 2,0 мм с точкой внутри</p>
6	Точка съёмочного обоснования		окружность диаметром 2,0 мм с точкой внутри
7	Направления геодезических построений при создании съёмочного обоснования		сплошная линия черного цвета толщиной 0,5 мм
8	Направления геодезических построений при определении координат характерных точек границ земельного участка		сплошная линия черного цвета со стрелкой толщиной 0,2 мм

¹ Для обозначения образуемых земельных участков, размеры которых не могут быть переданы в масштабе разделов графической части, применяются условные знаки №2 (а, б), выполненные красным цветом (допускается знак, выполненный черным цветом, выделять маркером красного цвета)