



МИНИСТЕРСТВО ИМУЩЕСТВЕННЫХ И ГРАДОСТРОИТЕЛЬНЫХ  
ОТНОШЕНИЙ АСТРАХАНСКОЙ ОБЛАСТИ

РАСПОРЯЖЕНИЕ

20.03.2026г.

№ 545

О подготовке документации по планировке территории, расположенной в кадастровом квартале 30:12:020064, в районе пос. Кири-Кили и северного объезда в Ленинском районе г. Астрахани

В соответствии со статьями 8.2, 41-43, 45, 46 Градостроительного кодекса Российской Федерации, Законом Астраханской области от 15.12.2022 №107/2022-ОЗ «О перераспределении полномочий в области градостроительной деятельности между органами местного самоуправления отдельных муниципальных образований Астраханской области и органами государственной власти Астраханской области», Положением о министерстве имущественных и градостроительных отношений Астраханской области, утвержденным постановлением Правительства Астраханской области от 04.07.2022 №302-П, постановлением министерства имущественных и градостроительных отношений Астраханской области от 02.08.2023 №48 «Об административном регламенте министерства имущественных и градостроительных отношений Астраханской области предоставления государственной услуги «Подготовка и утверждение документации по планировке территории муниципального образования «Городской округ город Астрахань» (за исключением документации по планировке территории, на которой планируется размещение линейных объектов)», в связи с обращением управления по архитектуре и градостроительству администрации муниципального образования «Городской округ город Астрахань» от 05.03.2026 №114/180-18-01:

1. Управлению по архитектуре и градостроительству администрации муниципального образования «Городской округ город Астрахань» осуществить подготовку документации по планировке территории, расположенной в кадастровом квартале 30:12:020064, в районе пос. Кири-Кили и северного объезда в Ленинском районе г. Астрахани, в соответствии с заданиями, указанными в пунктах 2, 3 настоящего распоряжения.

2. Утвердить задание на подготовку документации по планировке территории, расположенной в кадастровом квартале 30:12:020064, в районе пос. Кири-Кили и северного объезда в Ленинском районе г. Астрахани согласно приложению №1 к настоящему распоряжению.

3. Утвердить задание на выполнение инженерно-геодезических изысканий в целях подготовки документации по планировке территории, расположенной в кадастровом квартале 30:12:020064, в районе пос. Кири-Кили и северного объезда в Ленинском районе г. Астрахани согласно приложению №2 к настоящему распоряжению.

4. Управлению по архитектуре и градостроительству администрации муниципального образования «Городской округ город Астрахань» представить документации по планировке территории на рассмотрение и утверждение в министерство имущественных и градостроительных отношений Астраханской области в срок не позднее двенадцати месяцев со дня принятия настоящего распоряжения.

5. Управлению градостроительной деятельности и развитию агломерации министерства имущественных и градостроительных отношений Астраханской области:

- в течение трех рабочих дней со дня принятия настоящего распоряжения направить его главе муниципального образования «Городской округ город Астрахань» для опубликования в средствах массовой информации в порядке, установленном для официального опубликования муниципальных нормативных правовых актов, и размещения на официальном сайте муниципального образования «Городской округ город Астрахань» в информационно-телекоммуникационной сети Интернет;

- обеспечить размещение настоящего распоряжения в государственной информационной системе обеспечения градостроительной деятельности Астраханской области с функциями автоматизированной информационно-аналитической поддержки осуществления полномочий в области градостроительной деятельности.

6. Сектору по защите государственной тайны, мобилизационной подготовке и информационной безопасности министерства имущественных и градостроительных отношений Астраханской области в течение трех рабочих дней со дня принятия разместить настоящее распоряжение на официальном сайте министерства имущественных и градостроительных отношений Астраханской области в информационно-телекоммуникационной сети «Интернет»: <https://augi.astrobl.ru>.

Министр



А.Е. Полууда

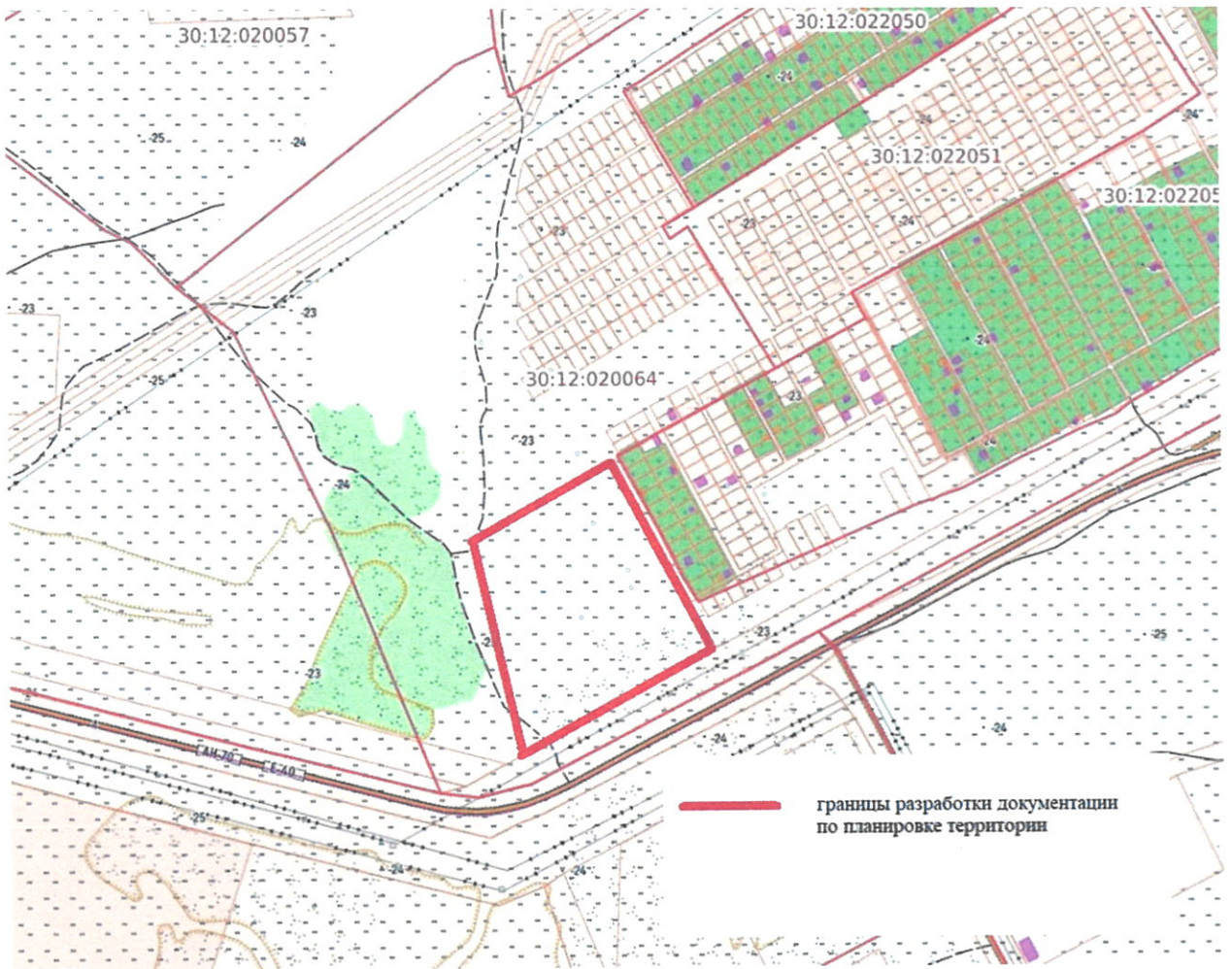
**ЗАДАНИЕ**

на разработку документации по планировке территории,  
 расположенной в кадастровом квартале 30:12:020064, в районе пос. Кири-Кили и  
северного объезда в Ленинском районе г. Астрахани  
 (наименование территории, наименование объекта (объектов) капитального строительства, для размещения  
 которого (которых) подготавливается документация по планировке территории)

№п/п	Наименование позиции	Содержание
1.	Вид разрабатываемой докумен- тации по планировке территории	Проект планировки территории, проект межевания территории в со- ставе проекта планировки террито- рии
2.	Инициатор подготовки докумен- тации по планировке территории	Управление по архитектуре и гра- достроительству администрации муниципального образования «Го- родской округ город Астрахань»; ИНН: 3015074956; ОГРН: 1063015048821; г. Астрахань, ул. Советская, стр. 8; e-mail: astrarch@astrobl.ru
3.	Источник финансирования работ по подготовке документации по пла- нировке территории	Бюджет муниципального образова- ния «Городской округ город Астра- хань»
4.	Вид и наименование планируемых к размещению объектов капиталь- ного строительства, их основные характеристики (назначение, ме- стоположение, площадь объекта капитального строительства и др.)	1. Садовые дома до 3-х этажей; 2. Объекты транспортной и инже- нерной инфраструктур; 3. Процент застройки не более 60% от площади земельного участка ( $S_{з/у}$ от 0,04 до 0,08 га).
5.	Поселения, муниципальные округа, городские округа, муниципальные районы, субъекты Российской Фе- дерации, в отношении территорий которых осуществляется подготов- ка документации по планировке территории	Муниципальное образование «Го- родской округ город Астрахань»
6.	Состав документации по планиров- ке территории	В соответствии со статьями 41, 42, 43 Градостроительного кодекса Российской Федерации
7.	Информация о земельных участках	В границах разработки документа-

	<p>(при наличии), включенных в границы территории, в отношении которой планируется подготовка документации по планировке территории, а также об ориентировочной площади такой территории</p>	<p>ции по планировке территории, земельные участки, границы которых установлены в соответствии с требованиями законодательства, отсутствуют.</p> <p>Ориентировочная площадь территории для разработки документации составляет 7,0 га.</p>
8.	<p>Цель подготовки документации по планировке территории</p>	<ul style="list-style-type: none"> <li>- установление красных линий улиц и проездов в соответствии с классификацией по комплексной транспортной схеме г. Астрахани;</li> <li>- определение границ формируемых земельных участков, планируемых для предоставления под садоводство и огородничество для льготной категории граждан, а также земельных участков для размещения объектов транспортной и инженерной инфраструктур;</li> <li>- определение границ зон планируемого размещения объектов капитального строительства и территорий общего пользования;</li> <li>- определение технико-экономических показателей разрабатываемой территории;</li> <li>- определение нагрузок на инженерное обеспечение территории;</li> <li>- определение необходимости и объема переустройства существующих инженерных коммуникаций;</li> <li>- определение необходимости и объемов работ по вертикальной планировке территории, инженерной подготовке и инженерной защите территории;</li> <li>- установление границ земельных участков, зон действия публичных сервитутов, видов обременений и ограничений использования земельных участков.</li> </ul>

Приложение к заданию на разработку  
документации по планировке территории




Задание согласовано:

И.о. начальника управления по  
архитектуре и градостроительству  
администрации муниципального  
образования «Городской округ  
город Астрахань» \_\_\_\_\_

  
(подпись, печать) Д.Е. Соколов  
(Ф.И.О.)

Задание подготовлено:

И.о. начальника отдела территориального  
планирования управления по  
архитектуре и градостроительству  
администрации муниципального  
образования «Городской округ  
город Астрахань» \_\_\_\_\_

  
(подпись) Е.Д. Воробьева  
(Ф.И.О.)

ЗАДАНИЕ

на выполнение инженерных изысканий, необходимых для подготовки докумен-  
тации по планировке территории,  
расположенной в кадастровом квартале 30:12:020064, в районе пос. Кири-Кили и  
северного объезда в Ленинском районе г. Астрахани  
(наименование территории, наименование объекта (объектов) капитального строительства, для  
размещения которого (которых) подготавливается документация по планировке территории)

№п/п	Перечень основных тре- бований	Содержание требований
1.	Наименование объекта	Садовые дома и объекты транспортной и ин- женерной инфраструктур
2.	Местоположение и ори- ентировочная площадь территории	Кадастровый квартал 30:12:020064, в районе пос. Кири-Кили и северного объезда в Ленин- ском районе города Астрахани; ориентировочная площадь территории состав- ляет 7,0 га.
3.	Основания для выполне- ния работ	Постановление Правительства Российской Фе- дерации от 31.03.2017 №402 «Об утверждении Правил выполнения инженерных изысканий, необходимых для подготовки документации по планировке территории, перечня видов инже- нерных изысканий, необходимых для подготов- ки документации по планировке территории, и о внесении изменений в Постановление Прави- тельства Российской Федерации от 19 января 2006 г. № 20». Постановление Правительства Российской Фе- дерации от 02.02.2024 №112 «Об утверждении Правил подготовки документации по плани- ровке территории, подготовка которой осу- ществляется на основании решений уполномо- ченных федеральных органов исполнительной власти, исполнительных органов субъектов Российской Федерации и органов местного са- моуправления, принятия решения об утвер- ждении документации по планировке террито- рии, внесения изменений в такую докумен- тацию, отмены такой документации или ее от- дельных частей, признания отдельных частей такой документации не подлежащими приме-

		нению, а также подготовки и утверждения проекта планировки территории в отношении территорий исторических поселений федерального и регионального значения». Статья 47 Градостроительного кодекса Российской Федерации.
4.	Вид документации по планировке территории	Проект планировки территории, проект межевания территории в составе проекта планировки территории
5.	Инициатор инженерных изысканий	Управление по архитектуре и градостроительству администрации муниципального образования «Городской округ город Астрахань»
6.	Исполнитель инженерных изысканий	Муниципальное бюджетное учреждение г. Астрахани «Архитектура»
7.	Вид инженерных изысканий ( <u>нужное подчеркнуть</u> )	<u>Инженерно-геодезические изыскания.</u> Инженерно-геологические изыскания. Инженерно-гидрометеорологические изыскания. Инженерно-экологические изыскания.
8.	Цель и задачи инженерных изысканий ( <u>нужное подчеркнуть</u> )	<u>Подготовка исходных данных для документации по планировке территории.</u> <u>Инженерно- геодезические изыскания выполняются с целью получения данных о ситуации и рельефе местности путем создания инженерно-топографического плана в качестве топографической основы для подготовки документации по планировке территории.</u> Инженерно-геологические изыскания выполняются с целью получения материалов об инженерно-геологических условиях, необходимых для подготовки документации по планировке территории. Инженерно-гидрометеорологические изыскания должны обеспечить получение материалов об инженерно-гидрометеорологических условиях, необходимых для подготовки документации по планировке территории. Инженерно-экологические изыскания должны обеспечить получение материалов об инженерно- экологических условиях, необходимых для подготовки документации по планировке территории.
9.	Границы территории	Границы территории проведения инженерных

	проведения инженерных изысканий	изысканий приняты в соответствии с приложением к данному заданию.
10.	Сведения о ранее выполненных инженерных изысканиях	Инженерные изыскания на данную территорию ранее выполнялись в различные года разными организациями.
11.	Требования к материалам и результатам инженерных изысканий	<p>- разработать программу инженерных изысканий и направить ее на утверждение инициатору;</p> <p>- подготовить технический отчет о выполнении инженерных изысканий.</p> <p>Состав и оформление технических отчетов по своему составу, полноте и качеству должен соответствовать требованиям настоящего задания, а также требованиям СП 47.13330.2016 «Инженерные изыскания для строительства. Основные положения» (актуализированная редакция).</p> <p>Технические отчеты представляются в управление по архитектуре и градостроительству администрации муниципального образования «Городской округ город Астрахань» в двух экземплярах в срок не более чем один месяц со дня выполнения инженерно-геодезических изысканий на бумажном и электронном носителях, состоящие из текстовой и графической частей, а также приложений в текстовой, графической, цифровой формах для внесения в государственную информационную системы обеспечения градостроительной деятельности Астраханской области.</p> <p>Форма предоставления материалов и данных по результатам инженерных изысканий в управление по архитектуре и градостроительству администрации муниципального образования «Городской округ город Астрахань»:</p> <ol style="list-style-type: none"> <li>1. Обновление инженерно-топографических планов масштаба 1:500 осуществляется путем замены имеющегося материала обновленной версией, установленной в соответствии с установленными требованиями.</li> <li>2. При передаче топографических планов в электронном виде информация должна быть передана в виде обменного файла Программы Autocad (*.dxf).</li> <li>3. Требования к файлам топографических планов в векторном виде:</li> </ol>

	<p>а) топографические планы должны быть выполнены в метрической системе;</p> <p>б) направление осей координат должно быть следующим: ось X направлена на север, ось Y направлена на восток;</p> <p>в) координаты объектов топографического плана должны соответствовать координатам объектов на местности;</p> <p>г) файл не должен содержать посторонних объектов;</p> <p>д) файл должен содержать объекты топографической основы масштаба 1:500, Городской условно принятой системы координат города Астрахани и Балтийской системы высот 1977 года;</p> <p>е) все объекты топографического плана в векторном виде должны быть разделены на планшеты;</p> <p>ж) точность и полнота векторного цифрового плана должна соответствовать требованиям инструкции по топографической съемке в масштабах 1:5000, 1:2000, 1:1000 и 1:500 к топографическим планам соответствующего масштаба, а также кодификатору условных знаков для топографических планов масштабов 1:1000, 1:500, созданному на основе условных знаков в редакции, утвержденной ГУГК при СМ СССР 25.11.1986;</p> <p>з) для выполнения работ за основу принят «Кодификатор условных знаков v.1.5» от 15.05.2017 (масштаб 1:500);</p> <p>и) создание слоев, не предусмотренных Кодификатором, недопустимо. Слои и их порядок, присутствующие в Кодификаторе, являются обязательными;</p> <p>к) при векторизации планов использовать только те блоки и стили, которые предусмотрены Кодификатором. Создание новых блоков и стилей недопустимо;</p> <p>л) обязательным условием сдачи материалов в цифровой форме является совмещение созданных ранее цифровых топографических планов;</p> <p>м) в электронных планах должны присутствовать только следующие типы графических примитивов: Polyline, Closed Polyline, Block, Text, Hatch. Наличие других типов графических примитивов недопустимо.</p>
--	---

н) для дифференциации линий по толщине применяются веса линий в миллиметрах;

о) при сдаче материалов в фонд с использованием в работе векторных цифровых планов, созданных до использования Кодификатора, всю цифровую информацию с плана за границей новой съемки следует перенести в нулевой слой («0») и использовать как справочный материал;

п) независимо от вида выполняемых работ, все объекты, содержащиеся на растровом изображении, в границах съемки, должны быть исполнены в векторной форме (оцифрованы). Информация, не отображенная в векторном файле, в зоне проведения инженерных изысканий, считается несуществующей;

р) картограмма выполненных работ предоставляется в отдельном вспомогательном файле формата \*.dxf, имеющем координатную привязку, одновременно с рабочим файлом.

Основные правила векторизации:

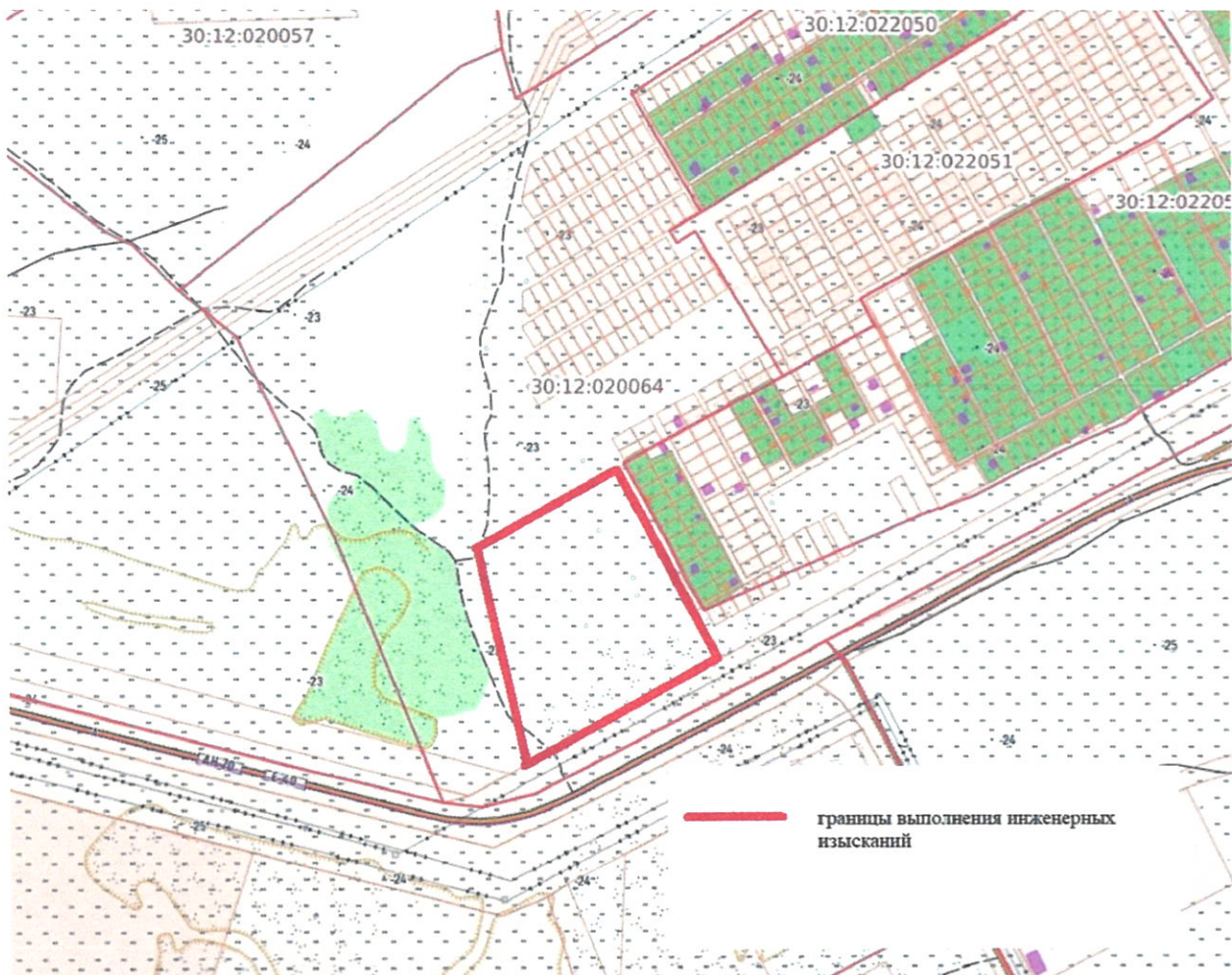
- линейные объекты одного слоя в местах пересечения должны иметь общую точку;
- линейные объекты одного или разных слоев в местах примыкания к площадным объектам должны быть четкими;
- площадные объекты одного слоя в местах примыкания должны иметь общую границу;
- площадные объекты разных слоев, составляющие единое физическое пространство, должны иметь общую границу;
- линии и полигоны не должны содержать избыточных вершин; плотность точек должна обеспечивать сохранение извилистости линии при последующем воспроизведении объекта;
- все здания и строения должны быть замкнуты;
- пристройки к зданиям должны быть замкнуты и, иметь общие точки со зданием (к пристройкам относить все, что примыкает к зданию или строению (крыльца, навесы, платформы, эстакады, витрины, брендмауэры, аварийные выходы, заводские трубы, боровы, колонны, пожарные лестницы и т.д.). Отдельно стоящие навесы, платформы, эстакады и т.д. относить на уровень инженерных сооружений;
- линейные объекты должны изображаться

единой, ломаной линией или несколькими параллельными линиями, согласно условному знаку.

Изображение линейного объекта из цепочки нескольких отрезков или ломаных отрезков не допускается. Исключение составляют объекты линии электропередачи, которые следует векторизовать по правилам векторизации подземных коммуникаций от узла до узла, с привязкой к центрам узлов. Узлами в данном случае являются столбы (опоры);

- подпорные стенки, выражающиеся в масштабе, векторизовать замкнутой полилинией, штриховкой (бетон, металл, камень) и в соответствующем стиле по внешнему или внутреннему периметру (контуру) объекта;
- бетонные и металлические опоры наземных коммуникаций, выражающиеся в масштабе карты, делать замкнутой полилинией и соответствующим блоком (g5\_108) или штриховкой.;
- условный знак дороги по насыпям и дамбам следует векторизовать отдельно. Параллельный перенос 0,20 м. Использовать два стиля линии: «грунтовая дорога» (слой «10\_Границы покрытий и угодий»), «откосы неукрепленные или укрепленные» (слой «12\_Рельеф»);
- при векторизации песков с площади 1 кв.см. и более в масштабе карты разрешается замена условного знака на подпись «песок». Соответственно подпись использовать и в других различных сочетаниях;
- коммуникации, проходящие транзитом под зданиями, т.е. не запитывающие их, в цифровом плане показывать единым сегментом, не разрывая под зданием;
- габариты колодцев векторизуются только при диаметре 2 и более метров, а также в случае, если хотя бы одна из сторон более 2 метров;
- наземные трубопроводы и кабели, идущие по стенам зданий, сооружений и оградам, делать на расстоянии 30 см от стены;
- коверы отображаются без габаритов;
- значение отметок цоколя или фундамента дома давать определенным блоком (g5\_330a) и сопровождать буквой «ц» и «ф».

		<p>Исполнители инженерных изысканий несут ответственность за содержание и качество направляемых для регистрации и хранения в управление по архитектуре и градостроительству администрации муниципального образования «Городской округ город Астрахань» результатов произведенных работ в соответствии с действующим законодательством Российской Федерации.</p>
12.	<p>Перечень действующих нормативных документов, в соответствии с требованиями которых необходимо выполнить инженерные изыскания (<u>не нужное вычеркнуть</u>)</p>	<p>Градостроительный кодекс Российской Федерации;  СП 438.1325800.2019. Свод правил. Инженерные изыскания при планировке территорий. Общие требования;  СП.47.13330.2016 Инженерные изыскания для строительства. Основные положения (актуализированная редакция);  <del>СП 11-102-97. Инженерно-экологические изыскания для строительства;</del>  <del>СП 11-103-97. Инженерно-гидрометеорологические изыскания для строительства;</del>  СП 11-104-97. Инженерно-геодезические изыскания для строительства;  <del>СП 11-105-97. Инженерно-геологические изыскания для строительства.</del></p>



Задание согласовано:

И.о начальника управления по архитектуре и градостроительству администрации муниципального образования «Городской округ город Астрахань» \_\_\_\_\_



Д.Е. Соколов  
(Ф.И.О.)

(подпись, печать)

Задание подготовлено:

И.о начальника отдела информационного обеспечения градостроительной деятельности управления по архитектуре и градостроительству администрации муниципального образования «Городской округ город Астрахань» \_\_\_\_\_

(подпись)

Д.Г. Дмитриев  
(Ф.И.О.)