



АДМИНИСТРАЦИЯ МУНИЦИПАЛЬНОГО ОБРАЗОВАНИЯ  
«ГОРОДСКОЙ ОКРУГ ГОРОД АСТРАХАНЬ»  
РАСПОРЯЖЕНИЕ

10 января 2025 года

№ 12-р

Об установлении в пользу публичного акционерного общества «РОССЕТИ Юг» публичного сервитута в целях эксплуатации объекта электросетевого хозяйства, расположенного в границах охранной зоны «Охранная зона ВЛИ-0,4 кВ от КТП 1780 по ул.2-я Сурепская,12 (СИП 3х95+1х95мм<sup>2</sup>, L=245+70+120)» (реестровый номер - 30:12-6.5407)

В связи с ходатайством об установлении публичного сервитута публичного акционерного общества «РОССЕТИ Юг» № 03-10-02-16577/24, в соответствии со ст. 23, ст.ст. 39.37-39.43, 39.46, 39.50 Земельного кодекса Российской Федерации, постановлением Правительства Российской Федерации от 24.02.2009 № 160 «О порядке установления охранных зон объектов электросетевого хозяйства и особых условий использования земельных участков, расположенных в границах таких зон»:

1. Установить в пользу публичного акционерного общества «Россети Юг» (ОГРН 1076164009096, ИНН 6164266561, юридический адрес: Ростовская область, г. Ростов-на-Дону, ул. Большая Садовая, 49/42) публичный сервитут в целях эксплуатации объекта электросетевого хозяйства «ВЛИ-0,4 кВ от КТП 1780 по ул.2-я Сурепская,12 (СИП 3х95+1х95мм<sup>2</sup>, L=245+70+120)», расположенного в границах охранной зоны «Охранная зона ВЛИ-0,4 кВ от КТП 1780 по ул.2-я Сурепская,12 (СИП 3х95+1х95мм<sup>2</sup>, L=245+70+120)» (реестровый номер - 30:12-6.5407) для организации электроснабжения населения, сроком на 49 лет в отношении расположенных на территории муниципального образования «Городской округ город Астрахань» земель, находящихся в государственной или муниципальной собственности, и земельных участков, указанных в приложении 1.

2. Утвердить границы публичного сервитута в соответствии с приложенной схемой (приложение 2).

3. Срок проведения работ при предотвращении или устранении аварийных ситуаций устанавливается публичным акционерным обществом «Россети Юг» с учетом ограничений, предусмотренных действующим законодательством. Капитальный ремонт объектов электросетевого хозяйства

002862\*

производится с предварительным уведомлением собственников (землепользователей, землевладельцев, арендаторов) земельных участков 1 раз в 12 лет (продолжительность не превышает 3 месяца для земельных участков, предназначенных для жилищного строительства, в том числе индивидуального жилищного строительства, ведения личного подсобного хозяйства, садоводства, огородничества; не превышает один год – в отношении иных земельных участков).

4. Публичный сервитут считается установленным со дня внесения сведений о нем в Единый государственный реестр недвижимости.

5. Ограничения по использованию земельных участков определяются Правилами установления охранных зон объектов электросетевого хозяйства и особых условий использования земельных участков, расположенных в границах таких зон, утвержденными постановлением Правительства Российской Федерации от 24.02.2009 № 160 «О порядке установления охранных зон объектов электросетевого хозяйства и особых условий использования земельных участков, расположенных в границах таких зон».

6. Публичному акционерному обществу «Россети Юг»:

6.1. Привести земельные участки, указанные в приложении 1, в состояние, пригодное для использования в соответствии с видом разрешенного использования, снести инженерное сооружение, размещенное на основании публичного сервитута, в сроки, предусмотренные пунктом 8 статьи 39.50 Земельного кодекса Российской Федерации.

6.2. Обеспечивать сетевым организациям беспрепятственный доступ к объектам электросетевого хозяйства для их эксплуатации и плановых (регламентных) работ.

6.3. Не позднее шести месяцев со дня принятия настоящего распоряжения администрации муниципального образования «Городской округ город Астрахань» внести плату за публичный сервитут в отношении земельных участков и (или) земель, находящихся в государственной или муниципальной собственности и не обремененных правами третьих лиц (далее – плата за публичный сервитут), расположенных в границах публичного сервитута, указанных в приложении 2 к настоящему распоряжению администрации муниципального образования «Городской округ город Астрахань», единовременным платежом путем перечисления денежных средств на счет р/с 03100643000000012500 Управление Федерального казначейства по Астраханской области (Управление муниципального имущества администрации муниципального образования «Городской округ город Астрахань») л/с 04253393400, БИК 011203901 отделение Астрахань, КПП 301501001, ИНН 3015090933, код бюджетной классификации 706 111 05012 04 0001 120, ОКТМО 12701000.

Порядок расчета платы за публичный сервитут, устанавливается пунктами 3, 4, 5 статьи 39.46 Земельного кодекса Российской Федерации и расчет платы за публичный сервитут, осуществляется по следующей формуле:

$$П = УПКС \times S \times 0,01\% \times T$$

Где, П – размер платы за публичный сервитут, руб.;

УПКС – удельный показатель кадастровой стоимости, руб./ кв.м. В случае, если в отношении земельных участков и (или) земель кадастровая стоимость не определена, размер платы за публичный сервитут рассчитывается исходя из среднего уровня кадастровой стоимости земельных участков по городскому округу, а в случае наличия кадастровой стоимости применяется удельный показатель кадастровой стоимости соответствующего земельного участка;

S – площадь земель или части земельных участков, обремененных публичным сервитутом, кв.м;

T – срок действия публичного сервитута.

7. Управлению муниципального имущества администрации муниципального образования «Городской округ город Астрахань» в течение пяти рабочих дней со дня принятия настоящего распоряжения администрации муниципального образования «Городской округ город Астрахань»:

7.1. Направить копию настоящего распоряжения администрации муниципального образования «Городской округ город Астрахань» и описание местоположения границ публичного сервитута в Управление Росреестра по Астраханской области.

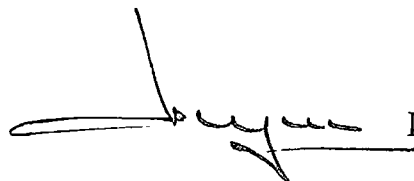
7.2. Направить публичному акционерному обществу «РОССЕТИ Юг» копию настоящего распоряжения администрации муниципального образования «Городской округ город Астрахань», сведения о лицах, являющихся правообладателями земельных участков, способах связи с ними, копии документов, подтверждающих права указанных лиц на земельные участки.

7.3. Внести соответствующую информацию в геоинформационную систему по данному объекту.

8. После внесения сведений о публичном сервитуте в Единый государственный реестр недвижимости управлению муниципального имущества администрации муниципального образования «Городской округ город Астрахань» направить в адрес публичного акционерного общества «РОССЕТИ Юг» размер платы за публичный сервитут.

9. Управлению информационной политики администрации муниципального образования «Городской округ город Астрахань» в течение пяти рабочих дней со дня принятия настоящего распоряжения администрации муниципального образования «Городской округ город Астрахань» разместить настоящее распоряжение администрации муниципального образования «Городской округ город Астрахань» на официальном сайте администрации муниципального образования «Городской округ город Астрахань».

Глава муниципального образования  
«Городской округ город Астрахань»

 И.А. Редькин

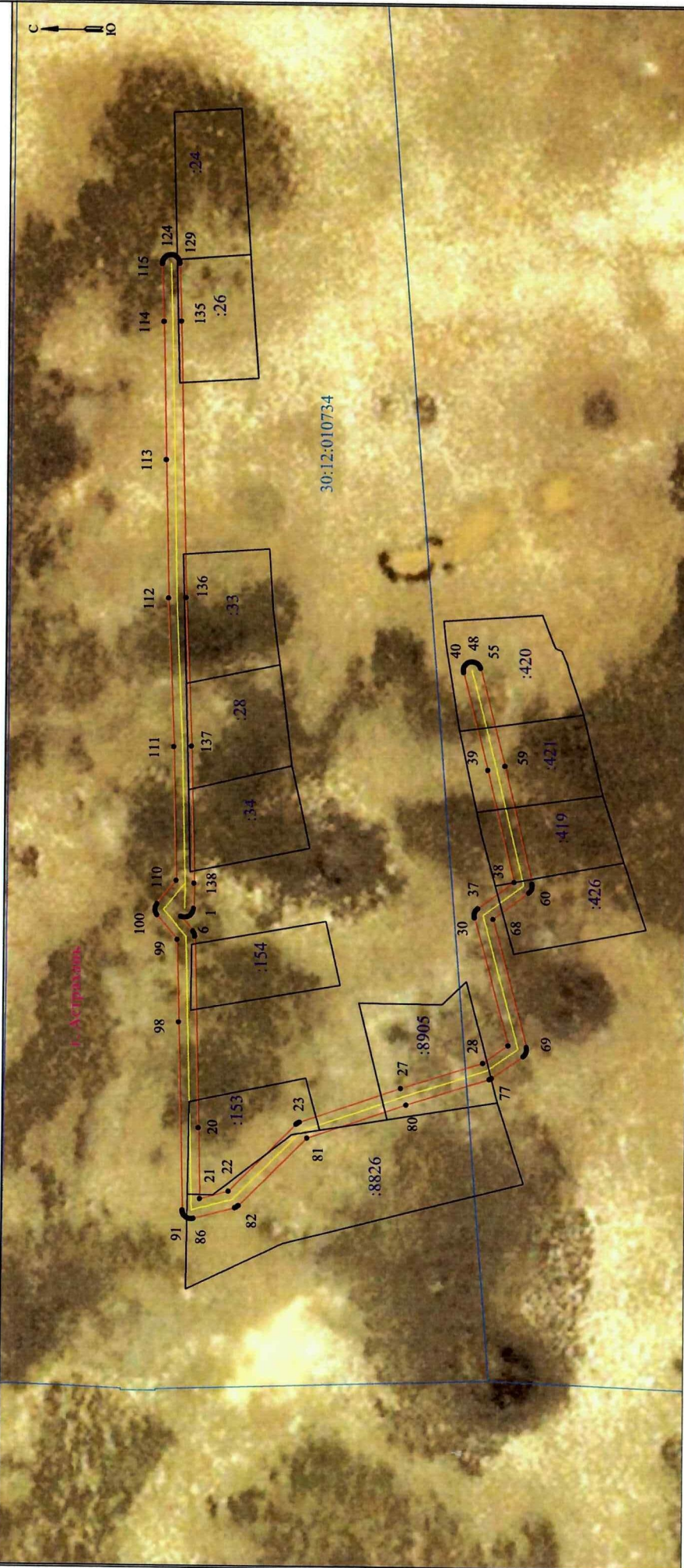
Приложение 1  
к распоряжению администрации  
муниципального образования  
«Городской округ город  
Астрахань»  
от 10.01.2015 № 14-р  
(дата)

Перечень земельных участков,  
в отношении которых установлен публичный сервитут

№	Кадастровый номер земельного участка	Адрес (описание местоположения) земельного участка
1	30:12:010445:426	Астраханская область, г. Астрахань, Кировский район, в районе улиц Геленджикской и 2-я Сурепская
2	30:12:010445:421	Астраханская область, г. Астрахань, Кировский район, в районе улиц Геленджикской и 2-я Сурепская
3	30:12:010445:420	Астраханская область, г. Астрахань, Кировский район, в районе улиц Геленджикской и 2-я Сурепская
4	30:12:010734:34	Астраханская область, г. Астрахань, р-н Кировский, в районе улиц Геленджикской и 2-я Сурепская
5	30:12:010734:33	Астраханская область, городской округ город Астрахань, город Астрахань, улица 2-я Сурепская, 12
6	30:12:010734:28	Астраханская область, городской округ город Астрахань, город Астрахань, улица 2-я Сурепская, 14
7	30:12:010734:26	Астраханская область, г. Астрахань, р-н Кировский, в районе улиц Геленджикской и 2-я Сурепская
8	30:12:010734:24	Астраханская область, городской округ город Астрахань, город Астрахань, улица 2-я Сурепская, 6
9	30:12:010734:154	Астраханская область, г. Астрахань, Кировский р-н, в районе улиц Геленджикской и 2-я Сурепская
10	30:12:010734:153	Астраханская область, г. Астрахань, Кировский район, в районе улиц Геленджикской и 2-я Сурепская
11	30:12:000000:8905	Астраханская область, г. Астрахань, в районе улиц Геленджикской и 2-я Сурепская
12	30:12:000000:8826	Астраханская область, г. Астрахань, р-н Кировский, в районе ул. Геленджикской, ул. 2-я Сурепская

Приложение 2  
к распоряжению администрации  
муниципального образования  
«Городской округ Астрахань»  
от 14.01.2015 № 14-р  
(дата)

Графическое описание местоположения границ публичного сервитута  
для эксплуатации объекта ВЛИ-0,4 кВ от КТП 1780 по ул.2-я Сувецкая,12 (СИП 3х95+1х95мм2, L=245+70+120)



Используемые условные знаки и обозначения:

- 1 - обозначение характерной точки границы устанавливаемой зоны публичного сервитута
- - границы земельных участков, попадающих в зону публичного сервитута
- - граница кадастрового квартала
- 30:12:010734 - номер кадастрового квартала

Масштаб 1:1000

- - граница устанавливаемой зоны публичного сервитута
- - ось линии
- :33 - кадастровый номер ЗУ
- - граница населенного пункта
- г. Астрахань - наименование населенного пункта

**Описание границ публичного сервитута**  
**ВЛИ-0,4 кВ от КТП 1780 по ул.2-я Сурепская,12 (СИП 3x95+1x95мм2, L=245+70+120)**

**Местоположение публичного сервитута:** Астраханская область, г. Астрахань

**Система координат:** МСК-30

**Метод определения координат:** Метод спутниковых геодезических измерений (определений)

**Средняя квадратическая погрешность положения характерных точек (Мт) в метрах:** 0.10

Перечень характерных точек		
Площадь зоны публичного сервитута 1967 кв.м		
Обозначение характерных точек границ	Координаты, м	
	X	Y
1	2	3
1	420753.36	2229132.51
2	420753.37	2229132.34
3	420753.44	2229131.96
4	420753.57	2229131.6
5	420753.76	2229131.27
6	420754.01	2229130.97
7	420754.3	2229130.73
8	420754.63	2229130.54
9	420754.99	2229130.4
10	420755.37	2229130.34
11	420755.75	2229130.34
12	420756.13	2229130.4
13	420756.49	2229130.54
14	420753.48	2229126.83
15	420753.37	2229126.69
16	420753.18	2229126.36
17	420753.05	2229126
18	420752.98	2229125.62
19	420752.98	2229125.49
20	420751.65	2229077.08
21	420751.16	2229059.27
22	420744.02	2229061.19
23	420726.95	2229078.23
24	420726.65	2229078.47
25	420726.32	2229078.66
26	420726.1	2229078.74
27	420700.61	2229087.5
28	420680	2229094.1
29	420673.68	2229098.57
30	420682.33	2229130.95
31	420682.4	2229131.33
32	420682.4	2229131.71
33	420682.33	2229132.09
34	420682.2	2229132.45
35	420682.01	2229132.78
36	420681.76	2229133.07
37	420681.52	2229133.28
38	420672.51	2229139.99
39	420679.3	2229168.29
40	420685.57	2229192.7
41	420685.63	2229193.05
42	420685.63	2229193.44
43	420685.57	2229193.82
44	420685.44	2229194.18
45	420685.24	2229194.51
46	420685	2229194.8
47	420684.7	2229195.05
48	420684.37	2229195.24
49	420684.01	2229195.37
50	420683.63	2229195.44
51	420683.25	2229195.44
52	420682.87	2229195.37
53	420682.51	2229195.24
54	420682.18	2229195.05
55	420681.89	2229194.8
56	420681.64	2229194.51
57	420681.45	2229194.18
58	420681.32	2229193.82
59	420675.03	2229169.36
60	420667.89	2229139.61
61	420667.84	2229139.29
62	420667.84	2229138.9
63	420667.9	2229138.53
64	420668.04	2229138.17
65	420668.23	2229137.83
66	420668.47	2229137.54
67	420668.72	2229137.34

1	2	3
68	420677.69	2229130.64
69	420669.03	2229098.22
70	420668.97	2229097.85
71	420668.97	2229097.46
72	420669.03	2229097.09
73	420669.17	2229096.73
74	420669.36	2229096.39
75	420669.6	2229096.1
76	420669.89	2229095.86
77	420677.74	2229090.31
78	420678.08	2229090.11
79	420678.34	2229090.02
80	420699.21	2229083.33
81	420724.2	2229074.76
82	420741.33	2229057.66
83	420741.62	2229057.42
84	420741.96	2229057.22
85	420742.31	2229057.09
86	420752.71	2229054.29
87	420753.09	2229054.22
88	420753.47	2229054.22
89	420753.85	2229054.29
90	420754.21	2229054.42
91	420754.54	2229054.61
92	420754.83	2229054.86
93	420755.08	2229055.15
94	420755.27	2229055.49
95	420755.4	2229055.85
96	420755.47	2229056.22
97	420755.47	2229056.35
98	420756.79	2229103.64
99	420757.35	2229124.61
100	420762.48	2229130.82
101	420762.59	2229130.96
102	420762.78	2229131.29
103	420762.91	2229131.65
104	420762.98	2229132.03
105	420762.98	2229132.41
106	420762.91	2229132.79
107	420762.78	2229133.15
108	420762.59	2229133.48
109	420762.49	2229133.6
110	420757.72	2229139.55
111	420758.63	2229173.27
112	420760.29	2229210.64
113	420761.13	2229245.63
114	420761.94	2229280.24
115	420762.46	2229294.95
116	420762.45	2229295.22
117	420762.38	2229295.6
118	420762.25	2229295.96
119	420762.06	2229296.29
120	420761.81	2229296.58
121	420761.52	2229296.83
122	420761.19	2229297.02
123	420760.83	2229297.15
124	420760.45	2229297.22
125	420760.07	2229297.22
126	420759.69	2229297.15
127	420759.33	2229297.02
128	420759	2229296.83
129	420758.7	2229296.58
130	420758.46	2229296.29
131	420758.27	2229295.96
132	420758.13	2229295.6
133	420758.07	2229295.22
134	420758.07	2229295.11
135	420757.54	2229280.38
136	420755.89	2229210.81
137	420754.24	2229173.45
138	420753.3	2229138.86
1	420753.36	2229132.51