



АДМИНИСТРАЦИЯ МУНИЦИПАЛЬНОГО ОБРАЗОВАНИЯ
«ГОРОДСКОЙ ОКРУГ ГОРОД АСТРАХАНЬ»

ПОСТАНОВЛЕНИЕ

13 ноября 2025 года

№ 1224

Об установлении в пользу публичного акционерного общества «Россети Юг» публичного сервитута в целях эксплуатации объекта электросетевого хозяйства, расположенного в границах охранной зоны «Охранная зона ВЛЗ-6 от опоры № 65 ВЛ-6 кВ КРУН-10 кВ – ТП 788 до СТП 1807 ф.606 ПС Южная (АПвПу2г L=207км, СИП 3(1x70)мм2, L=28м)» (реестровый номер - 30:12-6.5467)

В связи с ходатайством об установлении публичного сервитута публичного акционерного общества «Россети Юг» № 03-10-02-689/25, в соответствии со ст. 23, ст.ст. 39.37-39.43, 39.46, 39.50 Земельного кодекса Российской Федерации, постановлением Правительства Российской Федерации от 24.02.2009 № 160 «О порядке установления охранных зон объектов электросетевого хозяйства и особых условий использования земельных участков, расположенных в границах таких зон»,

ПОСТАНОВЛЯЮ:

1. Установить в пользу публичного акционерного общества «Россети Юг» (ОГРН 1076164009096, ИНН 6164266561, юридический адрес: Ростовская область, г. Ростов-на-Дону, ул. Большая Садовая, 49/42) публичный сервитут в целях эксплуатации объекта электросетевого хозяйства «ВЛЗ-6 кВ от опоры № 65 ВЛ-6 кВ КРУН-10 кВ – ТП 788 до СТП 1807 ф.606 ПС Южная (АПвПу2г 3x95/35,к L=207км, СИП 3(1x70)мм2, L=28м)», расположенного в границах охранной зоны «Охранная зона ВЛЗ-6 от опоры № 65 ВЛ-6 кВ КРУН-10 кВ – ТП 788 до СТП 1807 ф.606 ПС Южная (АПвПу2г L=207км, СИП 3(1x70)мм2, L=28м)» (реестровый номер - 30:12-6.5467) для организации электроснабжения населения, сроком на 49 лет в отношении расположенных на территории муниципального образования «Городской округ город Астрахань» земель, находящихся в государственной или муниципальной собственности, и земельных участков, указанных в приложении 1 к настоящему постановлению администрации муниципального образования «Городской округ город Астрахань».

2. Утвердить границы публичного сервитута согласно приложению 2 к настоящему постановлению администрации муниципального образования «Городской округ город Астрахань».

3. Срок проведения работ при предотвращении или устранении аварийных ситуаций устанавливается публичным акционерным обществом «Россети Юг» с учетом ограничений, предусмотренных действующим законодательством. Капитальный ремонт объектов электросетевого хозяйства производится с предварительным уведомлением собственников (землепользователей, землевладельцев, арендаторов) земельных участков 1 раз в 12 лет (продолжительность не превышает 3 месяца для земельных участков, предназначенных для жилищного строительства, в том числе индивидуального жилищного строительства, ведения личного подсобного хозяйства, садоводства, огородничества; не превышает один год – в отношении иных земельных участков).

4. Публичный сервитут считается установленным со дня внесения сведений о нем в Единый государственный реестр недвижимости.

5. Ограничения по использованию земельных участков определяются Правилами установления охранных зон объектов электросетевого хозяйства и особых условий использования земельных участков, расположенных в границах таких зон, утвержденными постановлением Правительства Российской Федерации от 24.02.2009 № 160 «О порядке установления охранных зон объектов электросетевого хозяйства и особых условий использования земельных участков, расположенных в границах таких зон».

6. Публичному акционерному обществу «Россети Юг»:

6.1. Привести земельные участки, указанные в приложении 1 к настоящему постановлению администрации муниципального образования «Городской округ город Астрахань», в состояние, пригодное для использования в соответствии с видом разрешенного использования, снести инженерное сооружение, размещенное на основании публичного сервитута, в сроки, предусмотренные пунктом 8 статьи 39.50 Земельного кодекса Российской Федерации.

6.2. Обеспечивать сетевым организациям беспрепятственный доступ к объектам электросетевого хозяйства для их эксплуатации и плановых (регламентных) работ.

6.3. Не позднее шести месяцев со дня принятия настоящего постановления администрации муниципального образования «Городской округ город Астрахань» внести плату за публичный сервитут в отношении земельных участков и (или) земель, находящихся в государственной или муниципальной собственности и не обремененных правами третьих лиц (далее – плата за публичный сервитут), расположенных в границах публичного сервитута, указанных в приложении 2 к настоящему постановлению администрации муниципального образования «Городской округ город Астрахань», единовременным платежом путем перечисления денежных средств на счет р/с 03100643000000012500 Управление Федерального казначейства по Астраханской области (Управление муниципального имущества администрации муниципального образования «Городской округ город Астрахань») л/с 04253393400, БИК 011203901 отделение Астрахань, КПП 301501001, ИНН 3015090933, код бюджетной классификации 706 111 05012 04 0001 120, ОКТМО 12701000.

Порядок расчета платы за публичный сервитут, устанавливается пунктами 3, 4, 5 статьи 39.46 Земельного кодекса Российской Федерации и расчет платы за публичный сервитут, осуществляется по следующей формуле:

$$П = УПКС \times S \times 0,01\% \times T$$

Где, П – размер платы за публичный сервитут, руб.;

УПКС – удельный показатель кадастровой стоимости, руб./ кв.м. В случае, если в отношении земельных участков и (или) земель кадастровая стоимость не определена, размер платы за публичный сервитут рассчитывается исходя из среднего уровня кадастровой стоимости земельных участков по городскому округу, а в случае наличия кадастровой стоимости применяется удельный показатель кадастровой стоимости соответствующего земельного участка;

S – площадь земель или части земельных участков, обремененных публичным сервитутом, кв.м;

T – срок действия публичного сервитута.

7. Управлению муниципального имущества администрации муниципального образования «Городской округ город Астрахань» в течение пяти рабочих дней со дня принятия настоящего постановления администрации муниципального образования «Городской округ город Астрахань»:

7.1. Направить копию настоящего постановления администрации муниципального образования «Городской округ город Астрахань» в Управление Росреестра по Астраханской области.

7.2. Направить копию настоящего постановления администрации муниципального образования «Городской округ город Астрахань», сведения о лицах, являющихся правообладателями земельных участков, способах связи с ними, копии документов, подтверждающих права указанных лиц на земельные участки публичному акционерному обществу «Россети Юг».

7.3. Внести соответствующую информацию в геоинформационную систему по данному объекту.

8. После внесения сведений о публичном сервитуте в Единый государственный реестр недвижимости управлению муниципального имущества администрации муниципального образования «Городской округ город Астрахань» направить в адрес публичного акционерного общества «Россети Юг» размер платы за публичный сервитут.

9. Управлению информационной политики администрации муниципального образования «Городской округ город Астрахань» в течение пяти рабочих дней со дня принятия настоящего постановления администрации муниципального образования «Городской округ город Астрахань» разместить настоящее постановление администрации муниципального образования «Городской округ город Астрахань» на официальном сайте администрации муниципального образования «Городской округ город Астрахань».

Глава муниципального образования
«Городской округ город Астрахань»



И.А. Редькин

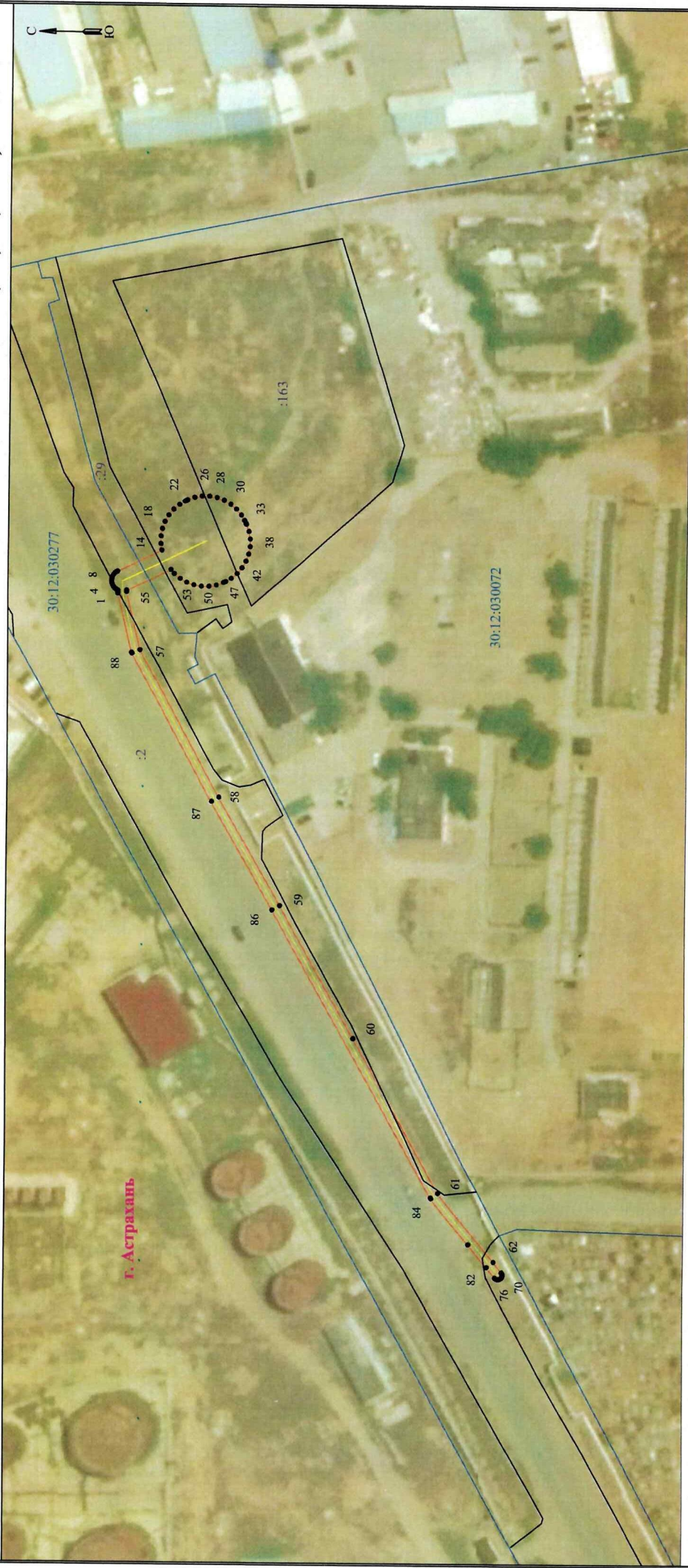
Приложение 1
к постановлению администрации
муниципального образования
«Городской округ город Астрахань»
от 13.11.2015 № 1284
(дата)

Перечень земельных участков,
в отношении которых установлен публичный сервитут

№	Кадастровый номер земельного участка	Адрес (описание местоположения) земельного участка
1	30:12:030072:29	Астраханская область, г. Астрахань, р-н. Советский, ул. Рождественского
2	30:12:030072:163	Астраханская область, г. Астрахань, р-н Советский, ул. Рождественского
3	30:12:000000:180	обл. Астраханская, г. Астрахань, р-н Советский

Приложение 2
к постановлению администрации
муниципального образования
«Городской округ город Астрахань»
от 28.04.2025 № 14/14
(дата)

**Графическое описание местоположения границ публичного сервитута
для эксплуатации объекта ВЛЭ-6 от опоры № 65 ВЛ-6 кв КРУН-10 кв – ТП 788 до СТП 1807 ф.606 ПС Южная (АПвПуЗг L=207км, СИП 3(1х70)мм2, L=28м)**



Используемые условные знаки и обозначения:

- 1 - обозначение характерной точки границы устанавливаемой зоны публичного сервитута
- - границы земельных участков, попадающих в зону публичного сервитута
- - граница кадастрового квартала
- 30:12:030072 - номер кадастрового квартала

Масштаб 1:1000

- - граница устанавливаемой зоны публичного сервитута
- - ось линии
- :163 - кадастровый номер ЗУ
- - граница населенного пункта
- г. Астрахань - наименование населенного пункта

Описание границ публичного сервитута

**ВЛЗ-6 от опоры № 65 ВЛ-6 кВ КРУН-10 кВ – ТП 788 до СТП 1807 ф.606 ПС Южная
(АПвПу2г L=207км, СИП 3(1x70)мм2, L=28м)**

Местоположение публичного сервитута: Астраханская область, г. Астрахань

Система координат: МСК-30

Метод определения координат: Метод спутниковых геодезических измерений (определений)

Средняя квадратическая погрешность положения характерных точек (Мт) в метрах: 0.10

Перечень характерных точек		
Площадь зоны публичного сервитута 919 кв.м		
Обозначение характерных точек границ	Координаты, м	
	X	Y
1	2	3
1	416859.18	2224645.43
2	416859.54	2224645.73
3	416859.84	2224646.09
4	416860.08	2224646.5
5	416860.24	2224646.94
6	416860.32	2224647.4
7	416860.32	2224647.87
8	416860.24	2224648.34
9	416860.08	2224648.78
10	416859.84	2224649.19
11	416859.54	2224649.55
12	416859.18	2224649.85
13	416858.83	2224650.06
14	416847.81	2224655.5
15	416848.09	2224657.13
16	416848.09	2224659.05
17	416847.76	2224660.94
18	416847.11	2224662.74
19	416846.15	2224664.4
20	416844.91	2224665.87
21	416843.45	2224667.1
22	416842.06	2224667.93
23	416841.68	2224668.1
24	416841.48	2224668.21
25	416839.68	2224668.87
26	416837.79	2224669.2
27	416835.88	2224669.2
28	416833.99	2224668.87
29	416832.19	2224668.21
30	416830.53	2224667.25
31	416829.06	2224666.02
32	416827.82	2224664.55
33	416827	2224663.16
34	416826.67	2224662.46
35	416826.52	2224662.2
36	416825.86	2224660.4
37	416825.53	2224658.51
38	416825.53	2224656.59
39	416825.86	2224654.7
40	416826.52	2224652.9
41	416827.48	2224651.24
42	416828.71	2224649.77
43	416830.18	2224648.54
44	416831.57	2224647.71
45	416831.95	2224647.54
46	416832.14	2224647.43
47	416833.94	2224646.77
48	416835.83	2224646.44
49	416837.75	2224646.44
50	416839.64	2224646.77
51	416841.44	2224647.43
52	416843.1	2224648.39
53	416844.57	2224649.62
54	416845.43	2224650.65
55	416856.55	2224645.17
56	416856.55	2224644.79
57	416853.14	2224630.15
58	416832.98	2224593.07
59	416817.37	2224565.81
60	416798.7	2224532.17
61	416777.12	2224493.2
62	416762.96	2224475.95
63	416760.87	2224473.28
64	416760.74	2224473.07
65	416760.67	2224472.89
66	416760.64	2224472.7
67	416760.64	2224472.51

1	2	3
68	416760.67	2224472.32
69	416760.74	2224472.14
70	416760.83	2224471.97
71	416760.95	2224471.83
72	416761.1	2224471.7
73	416761.27	2224471.61
74	416761.45	2224471.54
75	416761.64	2224471.51
76	416761.83	2224471.51
77	416762.02	2224471.54
78	416762.2	2224471.61
79	416762.36	2224471.7
80	416762.51	2224471.83
81	416762.59	2224471.93
82	416764.67	2224474.56
83	416769.42	2224480.33
84	416778.89	2224491.88
85	416779	2224492.05
86	416819.29	2224564.73
87	416834.89	2224591.99
88	416855.15	2224629.23
89	416855.24	2224629.47
90	416858.72	2224644.41
91	416858.75	2224644.57
92	416858.75	2224644.67
93	416858.74	2224645.18
1	416859.18	2224645.43