



АДМИНИСТРАЦИЯ МУНИЦИПАЛЬНОГО ОБРАЗОВАНИЯ
«ГОРОДСКОЙ ОКРУГ ГОРОД АСТРАХАНЬ»

ПОСТАНОВЛЕНИЕ

21 ноября 2025 года

1314

№ _____

Об установлении в пользу публичного акционерного общества «Россети Юг» публичного сервитута в целях размещения объекта электросетевого хозяйства, расположенного в границах охранной зоны «Охранная зона КЛ 0,4кВ ТП_175 - ВРУ ж/д № 34 по ул. Советская - 185 м» (реестровый номер – 30:12-6.2483)

В связи с ходатайством об установлении публичного сервитута публичного акционерного общества «Россети Юг» № 03-10-02-4296/25, в соответствии со ст. 23, ст.ст. 39.38-39.43, 39.50 Земельного кодекса Российской Федерации, п.3 ст.3.6 Федерального закона от 25.10.2001 № 137-ФЗ «О введении в действие Земельного кодекса Российской Федерации», постановлением Правительства Российской Федерации от 24.02.2009 № 160 «О порядке установления охранных зон объектов электросетевого хозяйства и особых условий использования земельных участков, расположенных в границах таких зон»,

ПОСТАНОВЛЯЮ:

1. Установить в пользу публичного акционерного общества «Россети Юг» (ОГРН 1076164009096, ИНН 6164266561, юридический адрес: Ростовская область, г. Ростов-на-Дону, ул. Большая Садовая, 49/42) публичный сервитут в целях размещения объекта электросетевого хозяйства «КЛ 0,4кВ ТП - 175 - ВРУ ж/д № 34 по ул. Советская - 185 м», расположенного в границах охранной зоны «Охранная зона КЛ 0,4кВ ТП_175 - ВРУ ж/д № 34 по ул. Советская - 185 м» (реестровый номер – 30:12-6.2483) сроком на 49 лет в отношении расположенных на территории муниципального образования «Городской округ город Астрахань» земель, находящихся в государственной или муниципальной собственности, и земельных участков, указанных в приложении 1 к настоящему постановлению администрации муниципального образования «Городской округ город Астрахань».

006659*

2. Утвердить границы публичного сервитута согласно приложению 2 к настоящему постановлению администрации муниципального образования «Городской округ город Астрахань».

3. Срок проведения работ при предотвращении или устранении аварийных ситуаций устанавливается публичным акционерным обществом «Россети Юг» с учетом ограничений, предусмотренных действующим законодательством. Капитальный ремонт объектов электросетевого хозяйства производится с предварительным уведомлением собственников (землепользователей, землевладельцев, арендаторов) земельных участков 1 раз в 12 лет (продолжительность не превышает 3 месяца для земельных участков, предназначенных для жилищного строительства, в том числе индивидуального жилищного строительства, ведения личного подсобного хозяйства, садоводства, огородничества; не превышает один год – в отношении иных земельных участков).

4. Публичный сервитут считается установленным со дня внесения сведений о нем в Единый государственный реестр недвижимости.

5. Публичному акционерному обществу «Россети Юг»:

5.1. Привести земельные участки, указанные в приложении 1 к настоящему постановлению администрации муниципального образования «Городской округ город Астрахань», в состояние, пригодное для использования в соответствии с видом разрешенного использования, снести инженерное сооружение, размещенное на основании публичного сервитута, в сроки, предусмотренные пунктом 8 статьи 39.50 Земельного кодекса Российской Федерации.

5.2. Обеспечивать сетевым организациям беспрепятственный доступ к объектам электросетевого хозяйства для их эксплуатации и плановых (регламентных) работ.

6. Ограничения по использованию земельных участков определяются Правилами установления охранных зон объектов электросетевого хозяйства и особых условий использования земельных участков, расположенных в границах таких зон, утвержденными постановлением Правительства Российской Федерации от 24.02.2009 № 160 «О порядке установления охранных зон объектов электросетевого хозяйства и особых условий использования земельных участков, расположенных в границах таких зон».

7. Управлению муниципального имущества администрации муниципального образования «Городской округ город Астрахань» в течение пяти рабочих дней со дня принятия настоящего постановления администрации муниципального образования «Городской округ город Астрахань»:

7.1. Направить копию настоящего постановления администрации муниципального образования «Городской округ город Астрахань» в Управление Росреестра по Астраханской области.

7.2. Направить копию настоящего постановления администрации муниципального образования «Городской округ город Астрахань», сведения

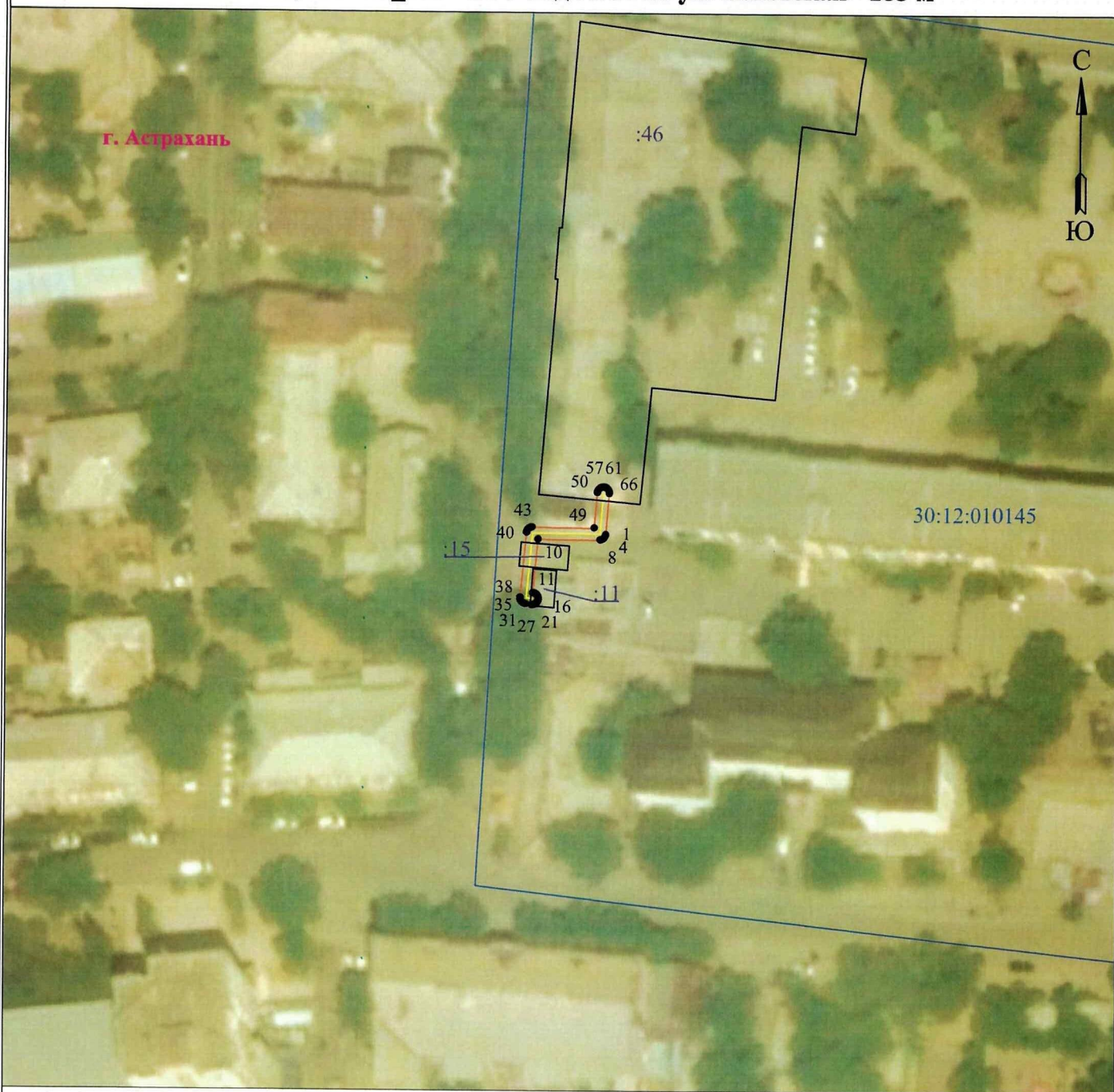
Приложение 1
к постановлению администрации
муниципального образования
«Городской округ город
Астрахань»
от 21.11.2025 № 1314
(дата)

Перечень земельных участков,
в отношении которых установлен публичный сервитут

№	Кадастровый номер земельного участка	Адрес (описание местоположения) земельного участка
1	30:12:010145:46	Астраханская область, городской округ город Астрахань, город Астрахань, переулок Советский, земельный участок 1
2	30:12:010145:15	Астраханская обл., г. Астрахань, р-н Кировский, пер. Советский, 1
3	30:12:010145:11	Астраханская область, г Астрахань, р-н Кировский, ул Советская/пер Советский, д 34/1

Приложение 2
 к постановлению администрации
 муниципального образования
 «Городской округ город Астрахань»
 от 21.11.2025 № 1314
 (дата)

**Графическое описание местоположения границ публичного сервитута
 для размещения объекта
 КЛ 0,4кВ ТП_175 - ВРУ ж/д № 34 по ул. Советская - 185 м**



Масштаб 1:1000

Используемые условные знаки и обозначения:

- | | | | |
|-----|---|-----|---|
| • 1 | - обозначение характерной точки границы устанавливаемой зоны публичного сервитута | | - граница устанавливаемой зоны публичного сервитута |
| | - границы земельных участков, попадающих в зону публичного сервитута | | - ось линии |
| | - граница кадастрового квартала | :46 | - кадастровый номер ЗУ |
| | | | - граница населенного пункта |

30:12:010145 - номер кадастрового квартала

г. Астрахань - наименование субъекта, МО, населенного пункта

Описание границ публичного сервитута

КЛ 0,4кВ ТП_175 - ВРУ ж/д № 34 по ул. Советская - 185 м

Местоположение публичного сервитута: Астраханская область, г. Астрахань

Система координат: МСК-30

Метод определения координат: Метод спутниковых геодезических измерений (определений)

Средняя квадратическая погрешность положения характерных точек (Mt) в метрах: 0.10

Перечень характерных точек		
Площадь зоны публичного сервитута 62 кв.м		
Обозначение характерных точек границ	Координаты, м	
	X	Y
1	2	3
1	420591.34	2222849.82
2	420591.16	2222849.79
3	420591	2222849.73
4	420590.85	2222849.64
5	420590.71	2222849.53
6	420590.6	2222849.39
7	420590.52	2222849.24
8	420590.46	2222849.08
9	420590.43	2222848.91
10	420590.51	2222838.57
11	420581.59	2222837.75
12	420581.57	2222837.9
13	420581.51	2222838.06
14	420581.42	2222838.21
15	420581.31	2222838.35
16	420581.17	2222838.46
17	420581.02	2222838.55
18	420580.86	2222838.61
19	420580.69	2222838.64
20	420580.51	2222838.64
21	420580.34	2222838.61
22	420580.18	2222838.55
23	420580.03	2222838.46
24	420579.89	2222838.35
25	420579.78	2222838.21
26	420579.69	2222838.06
27	420579.63	2222837.9
28	420579.6	2222837.73
29	420579.6	2222837.55
30	420579.72	2222836.55
31	420579.75	2222836.41
32	420579.81	2222836.25
33	420579.89	2222836.09
34	420580	2222835.96
35	420580.14	2222835.85
36	420580.29	2222835.76
37	420580.45	2222835.7
38	420580.62	2222835.67
39	420580.8	2222835.67
40	420591.61	2222836.66
41	420591.78	2222836.69
42	420591.94	2222836.75
43	420592.09	2222836.83
44	420592.23	2222836.95
45	420592.34	2222837.08
46	420592.43	2222837.23
47	420592.49	2222837.39
48	420592.52	2222837.57
49	420592.43	2222847.9
50	420598.33	2222848.37
51	420598.51	2222848.4
52	420598.67	2222848.46
53	420598.82	2222848.54
54	420598.96	2222848.66
55	420599.07	2222848.79
56	420599.16	2222848.94
57	420599.22	2222849.11
58	420599.25	2222849.28
59	420599.25	2222849.45
60	420599.22	2222849.62
61	420599.16	2222849.79
62	420599.07	2222849.94
63	420598.96	2222850.07
64	420598.82	2222850.18
65	420598.67	2222850.27
66	420598.51	2222850.33
67	420598.34	2222850.36

1	2	3
68	420598.17	2222850.36
1	420591.34	2222849.82