



АДМИНИСТРАЦИЯ МУНИЦИПАЛЬНОГО ОБРАЗОВАНИЯ
«ГОРОДСКОЙ ОКРУГ ГОРОД АСТРАХАНЬ»
РАСПОРЯЖЕНИЕ

21 марта 2025 года

№ 339-р

Об установлении в пользу публичного акционерного общества «Россети Юг» публичного сервитута в целях эксплуатации объекта электросетевого хозяйства, расположенного в границах охранной зоны «Охранная зона ТП 236 ф.4 ПС ЦРП (СТП)» (реестровый номер - 30:12-6.5466)

В связи с ходатайством об установлении публичного сервитута публичного акционерного общества «Россети Юг» № 03-10-02-689/25, в соответствии со ст. 23, ст.ст. 39.37-39.43, 39.46, 39.50 Земельного кодекса Российской Федерации, постановлением Правительства Российской Федерации от 24.02.2009 № 160 «О порядке установления охранных зон объектов электросетевого хозяйства и особых условий использования земельных участков, расположенных в границах таких зон»:

1. Установить в пользу публичного акционерного общества «Россети Юг» (ОГРН 1076164009096, ИНН 6164266561, юридический адрес: Ростовская область, г. Ростов-на-Дону, ул. Большая Садовая, 49/42) публичный сервитут в целях эксплуатации объекта электросетевого хозяйства «ТП 236 ф.4 ПС ЦРП (СТП)», расположенного в границах охранной зоны «Охранная зона ТП 236 ф.4 ПС ЦРП (СТП)» (реестровый номер - 30:12-6.5466) для организации электроснабжения населения, сроком на 49 лет в отношении расположенных на территории муниципального образования «Городской округ город Астрахань» земель, находящихся в государственной или муниципальной собственности.

2. Утвердить границы публичного сервитута в соответствии с приложенной схемой (приложение).

3. Срок проведения работ при предотвращении или устранении аварийных ситуаций устанавливается публичным акционерным обществом «Россети Юг» с учетом ограничений, предусмотренных действующим законодательством. Капитальный ремонт объектов электросетевого хозяйства производится с предварительным уведомлением собственников (землепользователей, землевладельцев, арендаторов) земельных участков 1 раз в 12 лет (продолжительность не превышает 3 месяца для земельных участков,

005684*

предназначенных для жилищного строительства, в том числе индивидуального жилищного строительства, ведения личного подсобного хозяйства, садоводства, огородничества; не превышает один год – в отношении иных земельных участков).

4. Публичный сервитут считается установленным со дня внесения сведений о нем в Единый государственный реестр недвижимости.

5. Ограничения по использованию земельных участков определяются Правилами установления охранных зон объектов электросетевого хозяйства и особых условий использования земельных участков, расположенных в границах таких зон, утвержденными постановлением Правительства Российской Федерации от 24.02.2009 № 160 «О порядке установления охранных зон объектов электросетевого хозяйства и особых условий использования земельных участков, расположенных в границах таких зон».

6. Публичному акционерному обществу «Россети Юг» не позднее шести месяцев со дня принятия настоящего распоряжения администрации муниципального образования «Городской округ город Астрахань» внести плату за публичный сервитут в отношении земельных участков и (или) земель, находящихся в государственной или муниципальной собственности и не обремененных правами третьих лиц (далее – плата за публичный сервитут), расположенных в границах публичного сервитута, указанных в приложении к настоящему распоряжению администрации муниципального образования «Городской округ город Астрахань», единовременным платежом путём перечисления денежных средств на счет р/с 03100643000000012500 Управление Федерального казначейства по Астраханской области (Управление муниципального имущества администрации муниципального образования «Городской округ город Астрахань») л/с 04253393400, БИК 011203901 отделение Астрахань, КПП 301501001, ИНН 3015090933, код бюджетной классификации 706 111 05012 04 0001 120, ОКТМО 12701000.

Порядок расчета платы за публичный сервитут, устанавливается пунктами 3, 4, 5 статьи 39.46 Земельного кодекса Российской Федерации и расчет платы за публичный сервитут, осуществляется по следующей формуле:

$$П = УПКС \times S \times 0,01\% \times T$$

Где, П – размер платы за публичный сервитут, руб.;

УПКС – удельный показатель кадастровой стоимости, руб./ кв.м. В случае, если в отношении земельных участков и (или) земель кадастровая стоимость не определена, размер платы за публичный сервитут рассчитывается исходя из среднего уровня кадастровой стоимости земельных участков по городскому округу, а в случае наличия кадастровой стоимости применяется удельный показатель кадастровой стоимости соответствующего земельного участка;

S – площадь земель или части земельных участков, обремененных публичным сервитутом, кв.м;

T – срок действия публичного сервитута.

7. Управлению муниципального имущества администрации муниципального образования «Городской округ город Астрахань» в течение

пяти рабочих дней со дня принятия настоящего распоряжения администрации муниципального образования «Городской округ город Астрахань»:

7.1. Направить копию настоящего распоряжения администрации муниципального образования «Городской округ город Астрахань» и описание местоположения границ публичного сервитута в Управление Росреестра по Астраханской области.

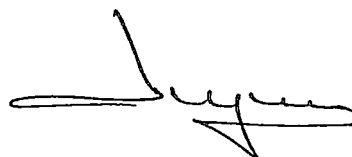
7.2. Направить публичному акционерному обществу «Россети Юг» копию настоящего распоряжения администрации муниципального образования «Городской округ город Астрахань».

7.3. Внести соответствующую информацию в геоинформационную систему по данному объекту.

8. После внесения сведений о публичном сервитуте в Единый государственный реестр недвижимости управлению муниципального имущества администрации муниципального образования «Городской округ город Астрахань» направить в адрес публичного акционерного общества «Россети Юг» размер платы за публичный сервитут.

9. Управлению информационной политики администрации муниципального образования «Городской округ город Астрахань» в течение пяти рабочих дней со дня принятия настоящего распоряжения администрации муниципального образования «Городской округ город Астрахань» разместить настоящее распоряжение администрации муниципального образования «Городской округ город Астрахань» на официальном сайте администрации муниципального образования «Городской округ город Астрахань».

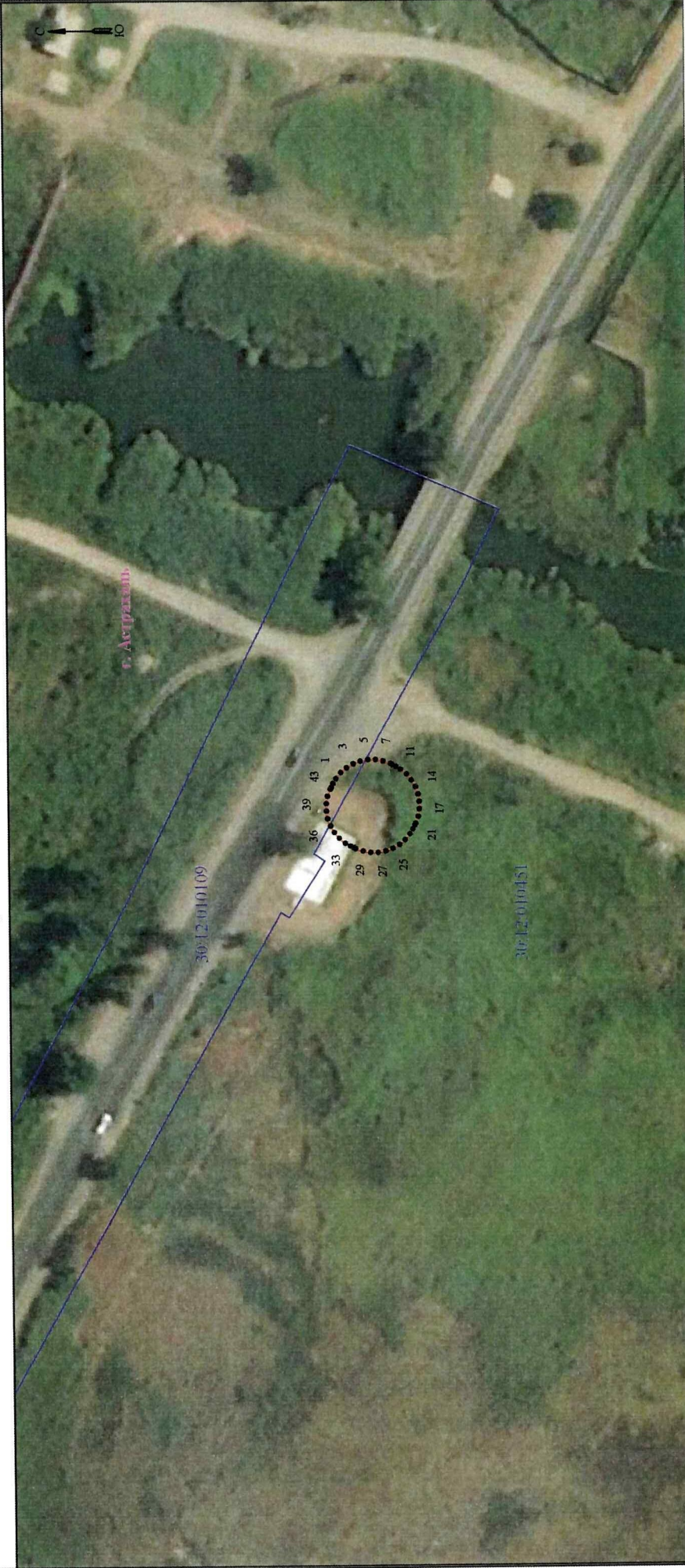
Глава муниципального образования
«Городской округ город Астрахань»



И.А. Редькин

Приложение
к распоряжению администрации
муниципального образования
«Городской округ Астрхань»
от 01.03.2015 № 369-р
(дата)

Графическое описание местоположения границ публичного сервитута
для эксплуатации объекта ТП 236 ф.4 ПС ЦРП (СТП)



Используемые условные знаки и обозначения:

- 1 - обозначение характерной точки границы устанавливаемой зоны публичного сервитута
- - Границы земельных участков, попадающих в зону публичного сервитута
- - Граница кадастрового квартала
- 30:12:010109 - номер кадастрового квартала

- - граница устанавливаемой зоны публичного сервитута
- - ось линии
- г. Астрхань - наименование населенного пункта

Масштаб 1:1000

**Описание границ публичного сервитута
ТП 236 ф.4 ПС ЦРП (СТЦ)**

Местоположение публичного сервитута: Астраханская область, г. Астрахань

Система координат: МСК-30

Метод определения координат: Метод спутниковых геодезических измерений (определений)

Средняя квадратическая погрешность положения характерных точек (Мп) в метрах: 0.10

Перечень характерных точек		
Площадь зоны публичного сервитута 426 кв.м		
Обозначение характерных точек границ	Координаты, м	
	X	Y
1	2	3
1	419525.85	2229088.52
2	419524.39	2229089.75
3	419522.72	2229090.71
4	419520.92	2229091.37
5	419519.03	2229091.7
6	419517.12	2229091.7
7	419515.23	2229091.37
8	419513.43	2229090.71
9	419513.02	2229090.48
10	419512.07	2229090.02
11	419510.83	2229089.27
12	419509.36	2229088.03
13	419508.13	2229086.56
14	419507.17	2229084.9
15	419506.51	2229083.1
16	419506.18	2229081.21
17	419506.18	2229079.3
18	419506.51	2229077.41
19	419507.17	2229075.61
20	419507.4	2229075.2
21	419507.87	2229074.24
22	419508.62	2229073
23	419509.85	2229071.53
24	419511.32	2229070.3
25	419512.98	2229069.34
26	419514.78	2229068.68
27	419516.67	2229068.35
28	419518.59	2229068.35
29	419520.48	2229068.68
30	419522.28	2229069.34
31	419522.69	2229069.57
32	419523.64	2229070.03
33	419524.88	2229070.78
34	419526.35	2229072.02
35	419527.58	2229073.49
36	419528.54	2229075.15
37	419529.19	2229076.95
38	419529.53	2229078.84
39	419529.53	2229080.75
40	419529.19	2229082.64
41	419528.54	2229084.44
42	419528.3	2229084.85
43	419527.84	2229085.81
44	419527.09	2229087.05
1	419525.85	2229088.52