



АДМИНИСТРАЦИЯ МУНИЦИПАЛЬНОГО ОБРАЗОВАНИЯ

«ГОРОДСКОЙ ОКРУГ ГОРОД АСТРАХАНЬ»

ПОСТАНОВЛЕНИЕ

30 сентября 2025 года

№ 892

Об утверждении схемы расположения земельного участка на кадастровом плане территории с видом разрешенного использования – малоэтажная многоквартирная жилая застройка (для эксплуатации многоквартирного дома) и изъятии для муниципальных нужд муниципального образования «Городской округ город Астрахань» доли земельного участка и жилого помещения многоквартирного дома (литера «А,а») по ул. Бабефа, 33 в Кировском районе

В соответствии с ч. 10 ст. 32 Жилищного кодекса Российской Федерации, ст.ст. 11.10, 49, 56.2, 56.3, 56.6, 56.7 Земельного кодекса Российской Федерации, Правилами землепользования и застройки муниципального образования «Городской округ город Астрахань», утвержденными решением Городской Думы муниципального образования «Город Астрахань» от 16.07.2020 № 69, заключением об оценке соответствия многоквартирного дома литера «А,а» по ул. Бабефа, 33 в Кировском районе г. Астрахани требованиям, установленным в Положении о признании помещения жилым помещением, жилого помещения непригодным для проживания, многоквартирного дома аварийным и подлежащим сносу или реконструкции, садового дома жилым домом и жилого дома садовым домом от 13.11.2020 № ЗАК-1/13, распоряжением администрации муниципального образования «Город Астрахань» от 19.01.2021 № 42-р «О признании многоквартирного дома литера «А,а» по ул. Бабефа, 33 в Кировском районе аварийным и подлежащим сносу»,

ПОСТАНОВЛЯЮ:

1. Утвердить схему расположения земельного участка на кадастровом плане территории площадью 82 кв.м по ул. Бабефа, 33

в Кировском районе, из состава земель населенных пунктов, в территориальной зоне развития культурно-административных функций, с видом разрешенного использования – малоэтажная многоквартирная жилая застройка (для эксплуатации многоквартирного дома).

2. Изъять для муниципальных нужд муниципального образования «Городской округ город Астрахань» долю земельного участка, пропорциональную площади жилого помещения (квартиры) № 1 из расчета общей площади земельного участка 82 кв.м и жилое помещение (квартиру) № 1 в многоквартирном доме (литера «А,а»), расположенные по адресу: г. Астрахань, ул. Бабефа, 33 в Кировском районе (далее – недвижимое имущество).

3. Управлению муниципального имущества администрации муниципального образования «Городской округ город Астрахань»:

3.1. В течение десяти дней со дня принятия, направить копию настоящего постановления администрации муниципального образования «Городской округ город Астрахань» правообладателю недвижимого имущества письмом с уведомлением о вручении и в Управление Федеральной службы государственной регистрации, кадастра и картографии по Астраханской области.

3.2. Обеспечить выполнение кадастровых работ в целях образования земельного участка по ул. Бабефа, 33 в Кировском районе на кадастровом плане территории, в соответствии с указанной в пункте 1 настоящего постановления администрации муниципального образования «Городской округ город Астрахань» схемой расположения земельного участка и обратиться с заявлением в филиал ФГБУ «ФКП Росреестра» по Астраханской области об осуществлении государственного кадастрового учета данного земельного участка.

3.3. Обеспечить проведение оценки рыночной стоимости недвижимого имущества, указанного в пункте 2 настоящего постановления администрации муниципального образования «Городской округ город Астрахань».

3.4. После принятия настоящего постановления администрации муниципального образования «Городской округ город Астрахань» и выполнения подпункта 3.3 пункта 3 настоящего постановления администрации муниципального образования «Городской округ город Астрахань», направить правообладателю недвижимого имущества проект соглашения об изъятии недвижимого имущества для муниципальных нужд муниципального образования «Городской округ город Астрахань» (далее - соглашение) письмом с уведомлением о вручении.

3.5. Обеспечить заключение соглашения с правообладателем изымаемого недвижимого имущества, в случае достижения согласия с условиями соглашения и предложением о размере возмещения.

3.6. В случае, если по истечении девяноста дней со дня получения правообладателем изымаемого недвижимого имущества проекта соглашения

Утверждена постановлением администрации
муниципального образования
«Городской округ город Астрахань»

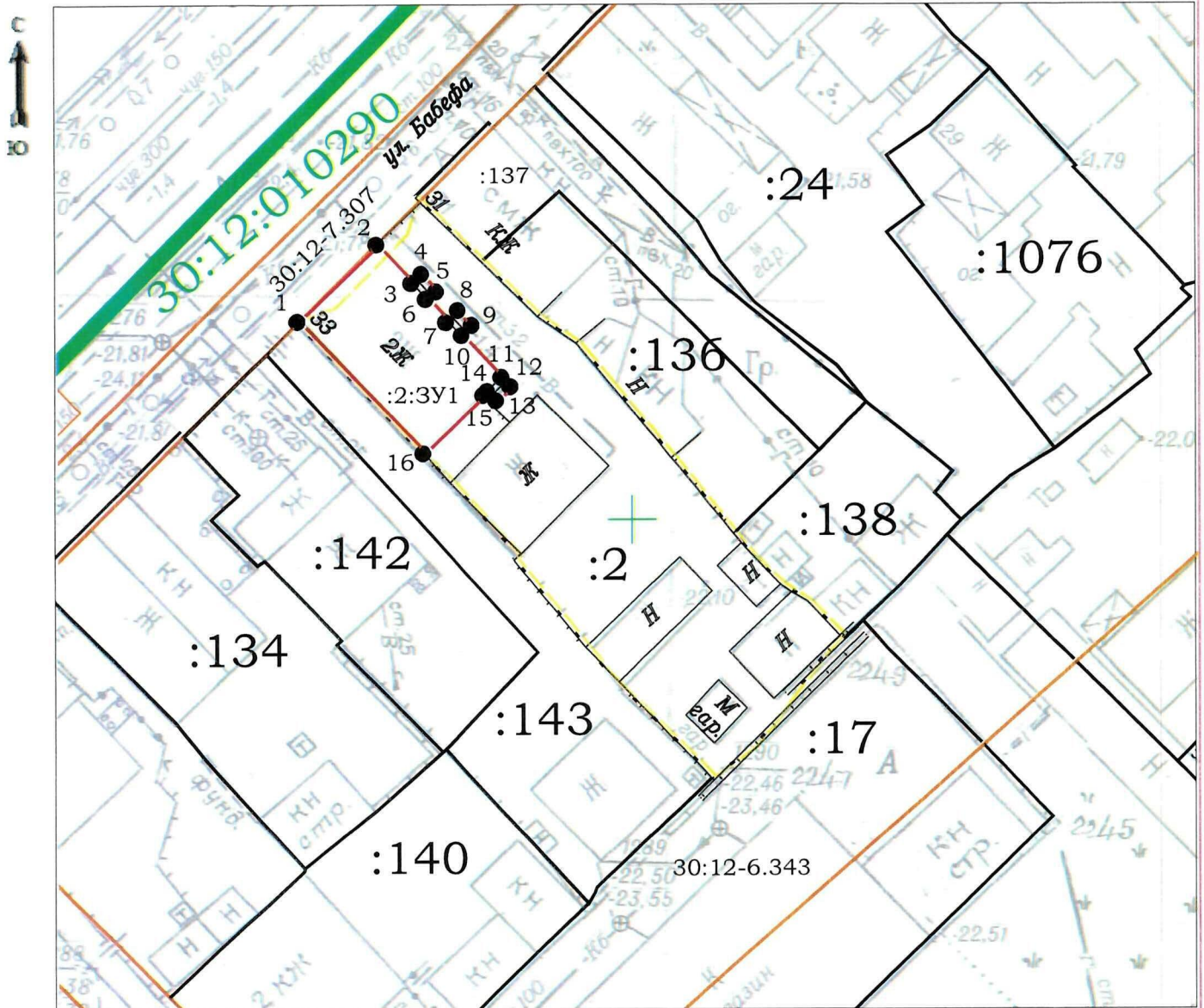
от 30.09.2025 № 892

Схема расположения земельного участка на кадастровом плане территории

Система координат МСК-30

Условный номер земельного участка :2:3У1		
Площадь земельного участка 82 м2		
Обозначение характерных точек	Координаты	
	x	y
1	2	3
1	420112.56	2220178.96
2	420117.29	2220183.9
3	420114.9	2220186.19
4	420115.41	2220186.72
5	420114.46	2220187.64
6	420113.95	2220187.1
7	420112.58	2220188.42
8	420113.11	2220188.97
9	420112.17	2220189.87
10	420111.64	2220189.32
11	420108.99	2220191.85
12	420108.4	2220192.42
13	420107.53	2220191.51
14	420108.12	2220190.94
15	420107.88	2220190.69
16	420104.26	2220186.91
1	420112.56	2220178.96

Схема расположения земельного участка на кадастровом плане территории



Условные обозначения: Масштаб 1:500

30:12:010290 - номер кадастрового квартала

— граница образуемого земельного участка под многоквартирным домом, расположенного по адресу: г. Астрахань, Кировский р-он, ул. Бабефа, 33

— границы земельных участков по сведениям ЕГРН

:2:ЗУ1 - обозначение образуемого земельного участка

● - характерная точка границы земельного участка

1 - нумерация характерной точки границы земельного участка

— граница кадастрового квартала

— граница ЗОУИТ

— декларированная граница ЗУ с КН 30:12:010290:2 по сведениям ЕГРН

30:12 - 7.307- реестровый номер ЗОУИТ