



УПРАВЛЕНИЕ ПО СТРОИТЕЛЬСТВУ, АРХИТЕКТУРЕ  
И ГРАДОСТРОИТЕЛЬСТВУ АДМИНИСТРАЦИИ  
МУНИЦИПАЛЬНОГО ОБРАЗОВАНИЯ «ГОРОД АСТРАХАНЬ»

**РАСПОРЯЖЕНИЕ**

22.03.2021

№ 04-09-505

О разработке проекта планировки территории и проекта межевания территории для строительства магистрали общегородского значения регулируемого движения первого класса от моста через р. Кривая Болда до р. Прямая Болда в Ленинском районе г. Астрахани

В соответствии со статьями 41.2, 42, 43, 45, 46 Градостроительного кодекса Российской Федерации, постановлением Правительства Российской Федерации от 27.07.2017 № 887 «Об утверждении Правил подготовки и утверждения проекта планировки территории в отношении территорий исторических поселений федерального значения» с изменениями и дополнениями, внесенными постановлением Правительства Российской Федерации от 03.10.2020 № 1567, постановлением Правительства Российской Федерации от 31.03.2017 № 402 «Об утверждении Правил выполнения инженерных изысканий, необходимых для подготовки документации по планировке территории, перечня видов инженерных изысканий, необходимых для подготовки документации по планировке территории, и о внесении изменений в постановление Правительства Российской Федерации от 19.01.2006 № 20» с изменениями и дополнениями, внесенными постановлением Правительства Российской Федерации от 19.06.2019 № 781, постановлением администрации муниципального образования «Город Астрахань» от 16.05.2018 № 288 «Об определении уполномоченного органа» с изменениями, внесенными постановлениями администрации муниципального образования «Город Астрахань» от 26.11.2018 № 638, от 14.05.2020 № 126, постановлением мэра города Астрахани от 30.01.2009 № 244-м «Об утверждении Положения о порядке подготовки документации по планировке территорий муниципального образования «Город Астрахань», с изменениями и дополнениями, внесенными постановлениями мэра города от 06.10.2011 № 9364-м, от 10.01.2013 № 09-м, в соответствии с муниципальным заданием МБУ г. Астрахани «Архитектура» на 2021 год (корректировка № 1), утвержденным приказом управления по строительству, архитектуре и

градостроительству администрации муниципального образования «Город Астрахань» от 18.01.2021 № 54,

1. Разработать проект планировки территории и проект межевания территории для строительства магистрали общегородского значения регулируемого движения первого класса от моста через р. Кривая Болда до р. Прямая Болда в Ленинском районе г. Астрахани в соответствии с заданиями, указанными в п. 2, п. 3 настоящего распоряжения управления по строительству, архитектуре и градостроительству администрации муниципального образования «Город Астрахань».

2. Утвердить задание на разработку проекта планировки территории и проекта межевания территории для строительства магистрали общегородского значения регулируемого движения первого класса от моста через р. Кривая Болда до р. Прямая Болда в Ленинском районе г. Астрахани согласно приложению 1 к настоящему распоряжению управления по строительству, архитектуре и градостроительству администрации муниципального образования «Город Астрахань».

3. Утвердить задание на выполнение инженерных изысканий, необходимых для подготовки проекта планировки территории и проекта межевания территории для строительства магистрали общегородского значения регулируемого движения первого класса от моста через р. Кривая Болда до р. Прямая Болда в Ленинском районе г. Астрахани согласно приложению 2 к настоящему распоряжению управления по строительству, архитектуре и градостроительству администрации муниципального образования «Город Астрахань».

4. МБУ г. Астрахани «Архитектура» представить проекты, указанные в п. 1 настоящего распоряжения управления по строительству, архитектуре и градостроительству администрации муниципального образования «Город Астрахань», на согласование в управление по строительству, архитектуре и градостроительству администрации муниципального образования «Город Астрахань», согласно графику выполнения муниципального задания МБУ г. Астрахани «Архитектура» на 2021 год (корректировка № 1).

5. Отделу территориального планирования и инженерного обеспечения управления по строительству, архитектуре и градостроительству администрации муниципального образования «Город Астрахань»:

5.1. Обеспечить размещение настоящего распоряжения управления по строительству, архитектуре и градостроительству администрации муниципального образования «Город Астрахань» на официальном сайте администрации муниципального образования «Город Астрахань».

5.2. Обеспечить опубликование настоящего распоряжения управления по строительству, архитектуре и градостроительству администрации муниципального образования «Город Астрахань» в средствах массовой информации.

6. Контроль за исполнением настоящего распоряжения управления по строительству, архитектуре и градостроительству администрации муниципального образования «Город Астрахань» оставляю за собой.

Начальник управления



Н.П. Абольянина

Приложение 1 к распоряжению  
управления по строительству,  
архитектуре и градостроительству  
администрации муниципального  
образования «Город Астрахань»  
от 22.03.2021 № 04-01-505

### **ЗАДАНИЕ**

на разработку проекта планировки территории и проекта межевания территории для строительства магистрали общегородского значения регулируемого движения первого класса от моста через р. Кривая Болда до р. Прямая Болда в Ленинском районе г. Астрахани

**1. Вид документации по планировке территории** - проект планировки территории и проект межевания территории.

**2. Инициатор** - управление по строительству, архитектуре и градостроительству администрации муниципального образования «Город Астрахань».

**3. Источник финансирования работ по подготовке проекта планировки территории и проекта межевания территории** - бюджет муниципального образования «Город Астрахань».

**4. Разработчик проекта планировки территории и проекта межевания территории** - МБУ г. Астрахани «Архитектура».

**5. Объект градостроительного проектирования или застройки территории, его основные характеристики.**

5.1. Проект планировки территории предусматривается для определения границ зоны планируемого размещения магистрали общегородского значения регулируемого движения первого класса от моста через р. Кривая Болда до р. Прямая Болда в Ленинском районе г. Астрахани, а также предусматривается для размещения группы индивидуальных жилых домов в районе садоводческих товариществ при наличии свободной территории.

Проект планировки территории разработать в границах, указанных в приложении к настоящему заданию и присвоить ему название «Проект планировки территории для строительства магистрали общегородского значения регулируемого движения первого класса от моста через р. Кривая Болда до р. Прямая Болда в Ленинском районе г. Астрахани». Границы разработки проекта планировки территории могут быть изменены при обосновании такой необходимости.

5.2. Проектом межевания территории предусмотреть образование земельных участков для проектируемого линейного объекта и индивидуальной

жилой застройки в районе садоводческих товариществ при наличии свободной территории в соответствии с проектом планировки территории.

Проект межевания территории разработать по внешним границам земельных участков, подлежащих образованию, изменению в связи со строительством автодороги и присвоить ему название «Проект межевания территории для строительства магистрали общегородского значения регулируемого движения первого класса от моста через р. Кривая Болда до р. Прямая Болда в Ленинском районе г. Астрахани».

#### **6. Нормативная, правовая и методическая база:**

6.1. Градостроительный кодекс Российской Федерации.

6.2. Земельный кодекс Российской Федерации.

6.3. Водный кодекс Российской Федерации.

6.4. Федеральный закон от 25.06.2002 № 73-ФЗ «Об объектах культурного наследия (памятниках истории и культуры) народов Российской Федерации (с изменениями и дополнениями).

6.5. Правила подготовки и утверждения проекта планировки территории в отношении территорий исторических поселений федерального значения, утвержденные постановлением Правительства Российской Федерации от 27.07.2017 № 887 (с изменениями и дополнениями).

6.6. Положение о составе и содержании документации по планировке территории, предусматривающей размещение одного или нескольких линейных объектов, утвержденное постановлением Правительства Российской Федерации от 12.05.2017 № 564 (с изменениями и дополнениями).

6.7. Правила установления охранных зон объектов электросетевого хозяйства и особых условий использования земельных участков, расположенных в границах таких зон, утвержденные постановлением Правительства Российской Федерации от 24.02.2009 № 160 (с изменениями и дополнениями).

6.8. Правила охраны газораспределительных сетей, утвержденные постановлением Правительства Российской Федерации от 20.11.2000 № 878 (с изменениями и дополнениями).

6.9. Правила охраны линий и сооружений связи Российской Федерации, утвержденные постановлением Правительства РФ от 09.06.1995 № 578.

6.10. Инструкция о порядке проектирования и установления красных линий в городах и других поселениях Российской Федерации РДС 30-201-98.

6.11. СП 42.13330.2016 «СНиП 2.07.01-89\*. Градостроительство. Планировка и застройка городских и сельских поселений» (с изменениями и дополнениями).

6.12. СП 34.13330.2012 «СНиП 2.05.02-85\* Автомобильные дороги» (с изменениями и дополнениями).

6.13. Приказ Министерства строительства и жилищно-коммунального хозяйства Российской Федерации от 25.04.2017 № 740/пр «Об установлении случаев подготовки и требований к подготовке входящей в состав материалов по обоснованию проекта планировки территории схемы вертикальной планировки, инженерной подготовки и инженерной защиты территории».

6.14 Приказ Министерства строительства и жилищно-коммунального хозяйства Российской Федерации от 25.04.2017 № 739/пр «Об утверждении требований к цифровым топографическим картам и цифровым топографическим планам, используемым при подготовке графической части документации по планировке территории».

6.15. Приказ федерального агентства воздушного транспорта Министерства транспорта Российской Федерации от 23.12.2019 № 1391-П «Об установлении приаэродромной территории аэродрома Астрахань (Нариманово)». (ссылка на документ: <http://www.astrgorod.ru/podrazdeleniya/raznoe>).

6.16. Местные нормативы градостроительного проектирования муниципального образования «Город Астрахань», утвержденные решением Городской Думы муниципального образования «Город Астрахань» от 04.12.2014 № 234, с изменениями, внесенными решениями Городской Думы муниципального образования «Город Астрахань» от 01.02.2018 № 10, от 20.09.2018 № 122, от 19.11.2020 № 38.

6.17. Иные действующие нормативы и технические регламенты.

## **7. Цели подготовки проекта планировки территории и проекта межевания территории:**

- установление и изменение (при необходимости) красных линий проектируемой магистрали общегородского значения регулируемого движения первого класса (Межболдинский проспект), местных проездов;
- определение границы зон планируемого размещения проектируемой магистрали общегородского значения регулируемого движения первого класса (Межболдинский проспект), местных проездов, а также определение границ зон планируемого размещения линейных объектов, подлежащих реконструкции (при необходимости реконструкции существующих линейных объектов в связи со строительством автодороги);
- определение технико-экономических показателей проекта планировки территории;
- определение необходимости и объема переустройства существующих инженерных коммуникаций;
- определение объемов работ по вертикальной планировке территории, инженерной подготовке и инженерной защите территории;
- определение свободных массивов в районе существующих садоводческих товариществ для возможности формирования земельных участков для индивидуального жилищного строительства;
- установление границ земельных участков, зон действия публичных сервитутов, видов обременений и ограничений использования земельных участков (при наличии);
- определение границ образуемых и (или) изменяемых земельных участков, в том числе расположенных полностью или частично в границах зоны планируемого размещения линейного объекта, в отношении которых предполагаются их резервирование и (или) изъятие для муниципальных нужд.

## **8. Основные требования к составу, содержанию и форме предоставляемых материалов по этапам разработки проекта планировки территории и проекта межевания территории.**

### **8.1. Выполнить анализ:**

- ранее выполненных инженерных изысканий, ранее утвержденной документации по планировке территории, исходных данных, указанных в настоящем задании;
- современного использования территории проектирования.

8.2. Проект планировки территории разработать в виде отдельного документа в соответствии с нормативными документами, указанными в п. 6 настоящего задания.

Состав и содержание проекта планировки территории принять в соответствии с Положением, указанным в п. 6.6 настоящего задания.

При проектировании красных линий, установлении зон планируемого размещения линейного объекта необходимо учесть ранее утвержденную документацию, указанную в п. 9 настоящего задания. В случае необходимости внести предложения по уточнению (изменению) местоположения ранее установленных красных линий.

При решении задач по конструктивному решению проектируемой автодороги следует учесть ранее утвержденные зоны планируемого размещения линейных объектов и решения о размещении объектов без предоставления земельных участков и установления сервитутов, указанные в п. 9 настоящего задания.

Рассмотреть возможность устройства велодорожек с их обозначением в поперечных профилях улиц и дорог.

В случае выявления в районе садоводческих товариществ свободного массива площадью, достаточной для размещения индивидуальной жилой застройки, рассмотреть возможность формирования земельных участков площадью от 600 до 800 кв.м. для индивидуального жилищного строительства с указанием количества таких земельных участков. При этом, фронтальные границы таких земельных участков не должны примыкать непосредственно к проектируемому Межболдинскому проспекту.

Проектируемый Межболдинский проспект следует увязать с местным проездом, ведущим к городской клинической больнице № 3 им. С.М. Кирова по ул. Соликамской, стр. 86, и, при наличии возможности, предусмотреть примыкания такого проезда к Межболдинскому проспекту.

В материалах по обоснованию проекта планировки территории обозначить местоположение остановочных пунктов, предусмотренных документацией, указанной в п. 9 настоящего задания.

8.3. Проект межевания территории разработать в виде отдельного документа в соответствии с нормативными документами, указанными в п. 6 настоящего задания.

Состав и содержание проекта межевания территории принять в соответствии с Положением, указанным в п. 6.6 настоящего задания.

В основной части проекта межевания территории дополнительно указать:

- категорию земель, согласно ст. 7 Земельного кодекса РФ;

- этапы формирования образуемых земельных участков (в случае, если образование земельных участков будет осуществляться в несколько этапов);
- границы кадастровых кварталов.

8.4. Основные требования к форме и содержанию представляемых материалов в управление по строительству, архитектуре и градостроительству администрации муниципального образования «Город Астрахань»:

- основная часть проекта планировки территории на бумажном носителе - 2 экз;
- материалы по обоснованию проекта планировки территории на бумажном носителе - 2 экз;
- электронные версии текстовых и графических материалов проекта планировки территории на DVD- или CD-диске - 1 экз;
- основная часть проекта межевания территории на бумажном носителе - 2 экз;
- материалы по обоснованию проекта межевания территории на бумажном носителе - 2 экз;
- электронные версии текстовых и графических материалов проекта межевания территории на DVD- или CD-диске - 1 экз;
- демонстрационные материалы, указанные в п. 11 настоящего задания - 1 экз.

Текстовые материалы проекта планировки территории и проекта межевания территории на бумажных носителях представляются в прошитом виде на листах формата А4, графические материалы на бумажных носителях представляются на форматах кратного от А2 до А0 (выбранный формат должен обеспечивать наглядность).

Графические материалы проекта планировки территории и проекта межевания территории выполнить в соответствии с требованиями, указанными в п. 6.14 настоящего задания.

Каталоги координат поворотных точек указывать в текстовых материалах документации.

Текстовые материалы на CD- или DVD-дисках представляются в текстовом формате - \*.doc.

Графические материалы на CD- или DVD-дисках представляются в формате - \*.pdf, \*.jpg, \*.tiff.

## **9. Состав, исполнители, сроки и порядок предоставления исходной информации для разработки проекта планировки территории и проекта межевания территории.**

Данные, находящиеся в ведении управления по строительству, архитектуре и градостроительству администрации муниципального образования «Город Астрахань» и размещенные на официальном сайте администрации муниципального образования «Город Астрахань» <http://astrgorod.ru/podrazdeleniya/upravlenie-po-stroitelstvu-arhitekture-i-gradostroitelstvu> :

- Правила землепользования и застройки муниципального образования «Город Астрахань», утвержденные решением Городской Думы муниципального образования «Город Астрахань» от 16.07.2020 № 69;

- Генеральный план развития города Астрахани до 2025 г., утвержденный решением Городской Думы муниципального образования «Город Астрахань» от 19.07.2007 № 82, с изменениями, утвержденными решениями Городской Думы муниципального образования «Город Астрахань» от 08.09.2011 № 140, от 30.05.2013 № 90, от 16.04.2015 № 35, от 26.10.2017 № 153, от 07.06.2018 № 63, от 26.03.2020 № 29;

- Комплексная транспортная схема г. Астрахани, утвержденная постановлением мэра города Астрахани от 06.11.2009 № 5514-м;

- Проект (схема) размещения остановочных пунктов на маршрутах городского пассажирского транспорта на территории города Астрахани, согласованный постановлением администрации муниципального образования «Город Астрахань» от 18.05.2017 № 2969;

- Документация по планировке территории для строительства линейного объекта в районе пл. 2-я Московская в Ленинском районе г. Астрахани, утвержденная постановлением администрации муниципального образования «Город Астрахань» от 19.01.2017 № 356;

- Документация по планировке территории в районе переулков Липецкого и 1-й Нерчинский для строительства микрорайона индивидуальной жилой застройки в Ленинском районе г. Астрахани, утвержденная распоряжением администрации муниципального образования «Город Астрахань» от 16.04.2018 № 1936-р;

- Документация по планировке территории для строительства линейного объекта по ул. Брянской от пер. 3-й Гончарова и в границах СНТ «Монолит», СНТ «Медик» и СНТ «Болдинское» в Ленинском районе г. Астрахани, утвержденное распоряжением администрации муниципального образования «Город Астрахань» от 22.02.2019 № 579-р, с изменениями, внесенными проектами, утвержденными распоряжением администрации муниципального образования «Город Астрахань» от 03.02.2020 № 200-р;

- Проект планировки территории и проект межевания территории в районе улиц Хризолитовой, Староверова, Радужной, Аметистовой в Ленинском районе г. Астрахани, утвержденные распоряжением администрации муниципального образования «Город Астрахань» от 23.08.2019 № 2178-р;

- Решение о размещении объекта без предоставления земельных участков и установления сервитутов от 08.11.2018 № 233 (ВЛИ-0,38 кВ к земельному участку по ул. Изумрудной, 32);

- Решение о размещении объекта без предоставления земельных участков и установления сервитутов от 04.03.2019 № 266 (ВЛИ-10 кВ вдоль границы СНТ «Монолит-1» к земельному участку по ул. Артемьевых, 235);

- Распоряжение управления по строительству, архитектуре и градостроительству администрации муниципального образования «Город Астрахань» от 17.04.2020 № 04-01-587 «О размещении газопровода без предоставления земельных участков и установления сервитутов, публичного сервитута для подключения объектов в потребительском кооперативе «Монолит» в Ленинском районе города Астрахани» (подземный газопровод среднего давления до 0,3 МПа);

## 10. Порядок организации проведения согласования и утверждения проекта планировки территории и проекта межевания территории.

Разработчик представляет Инициатору для предварительного рассмотрения основной чертеж проекта планировки территории, отображающий красные линии улиц, с каталогом координат поворотных точек таких линий в системе координат МСК-30. Основной чертеж проекта планировки территории считается одобренным при наличии соответствующего письма-согласования, представленного Инициатором.

После представления Разработчиком проекта планировки территории и проекта межевания территории Инициатор осуществляет проверку соответствия проектов требованиям, указанным в ч. 10 ст. 45 Градостроительного кодекса РФ.

В случае, если разработанными проектом планировки территории и проектом межевания территории будет предусмотрено изъятие земельных участков (частей земельных участков) для реконструкции автомобильной дороги, до проведения общественных обсуждений Инициатор направляет разработанные проекты на согласование в управление муниципального имущества администрации муниципального образования «Город Астрахань».

При отсутствии замечаний со стороны Инициатора и при наличии согласования управления муниципального имущества администрации муниципального образования «Город Астрахань» (в случае непредставления возражений в течении 15 (пятнадцати) рабочих дней проекты считаются согласованными) проекты считаются принятыми для проведения процедуры общественных обсуждений.

В случае несогласия с замечаниями и рекомендациями Инициатора по основному чертежу планировки территории, представленным проектам, Разработчик вправе представить разъяснения, обосновывающие целесообразность или нецелесообразность учета рекомендаций и замечаний. Инициатор оставляет за собой право не согласиться с разъяснениями и оставить замечания и рекомендации для доработки.

При поступлении незначительных замечаний и предложений в ходе общественных обсуждений, по результатам которых принимается решение об одобрении проекта планировки территории и проекта межевания территории с учетом поступивших предложений и замечаний в виде заключения о результатах общественных обсуждений, Разработчик выполняет доработку данных проектов в полном объеме в соответствии с данным заключением. Срок доработки – не более 10 (десяти) рабочих дней с даты официального опубликования заключения о результатах общественных обсуждений в средствах массовой информации.

В случае принятия решения главой администрации муниципального образования «Город Астрахань» об отклонении проекта планировки территории и проекта межевания территории, разработанных в соответствии с настоящим заданием, и возврате их на доработку с учетом протокола общественных обсуждений и заключения о результатах общественных обсуждений (в случаях, если в ходе проведения общественных обсуждений

было принято решение отклонить разработанные проекты ввиду поступления предложений и замечаний, касающихся изменений градостроительных решений разрабатываемой территории), Разработчик осуществляет доработку таких проектов в срок, указанный в решении главы администрации муниципального образования «Город Астрахань».

#### **11. Особые условия:**

Учитывая, что территория разработки проекта планировки территории и проекта межевания территории проходит через территорию городских лесов (кадастровый номер земельного участка 30:12:000000:325), до сдачи проектов инициатору необходимо согласовать такие проекты с управлением по коммунальному хозяйству и благоустройству администрации муниципального образования «Город Астрахань», уполномоченным по вопросам воспроизводства расположенных на территории муниципального образования «Город Астрахань» городских лесов.

Для проведения общественных обсуждений Разработчик выполняет краткую пояснительную записку и демонстрационные материалы в графическом виде, содержащие:

- технико-экономические показатели проектируемого линейного объекта;

- план красных линий с границами зоны планируемого размещения линейного объекта (М 1:1000 — 1:2000).

При наличии возможности в образовании земельных участков для индивидуального жилищного строительства, информацию о таких участках включить в технико-экономические показатели и план красных линий.

#### **Задание согласовано:**

И.о. заместителя начальника управления -  
главного архитектора города



Д.А. Кузнецов

#### **Задание подготовлено:**

И.о. начальника отдела территориального  
планирования и инженерного обеспечения



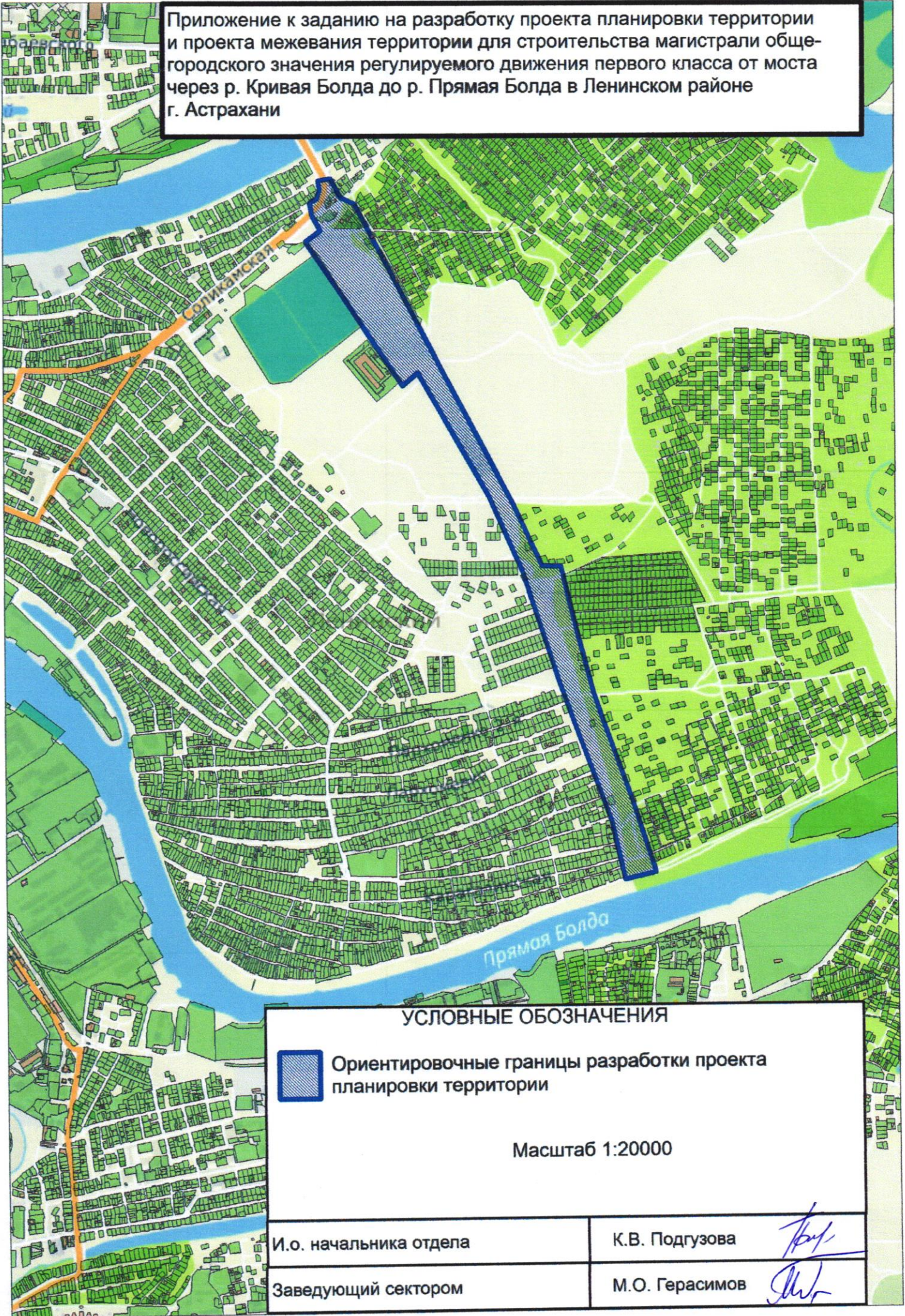
К.В. Подгузова

Заведующий сектором инженерного  
обеспечения территории отдела  
территориального планирования и  
инженерного обеспечения



М.О. Герасимов

Приложение к заданию на разработку проекта планировки территории и проекта межевания территории для строительства магистрали общего городского значения регулируемого движения первого класса от моста через р. Кривая Болда до р. Прямая Болда в Ленинском районе г. Астрахани



Приложение 2 к распоряжению  
управления по строительству,  
архитектуре и градостроительству  
администрации МО «Город Астрахань»  
от 22.03.2021 № 04-01- 005

### ЗАДАНИЕ

на выполнение инженерных изысканий, необходимых для подготовки проекта планировки территории и проекта межевания территории для строительства магистрали общегородского значения регулируемого движения первого класса от моста через р. Кривая Болда до р. Прямая Болда в Ленинском районе г. Астрахани

1. Наименование объектов капитального строительства, планируемых к размещению: проектируемая магистраль общегородского значения регулируемого движения первого класса от моста через р. Кривая Болда до р. Прямая Болда в Ленинском районе г. Астрахани, земельные участки для индивидуального жилищного строительства (при наличии свободных массивов).
2. Местоположение территории: Российская Федерация; Астраханская область; г. Астрахань; Ленинский район; территория от моста через р. Кривая Болда до р. Прямая Болда между пос. Янго-Аул и территориями садоводческих товариществ.
3. Вид документации по планировке территории: проект планировки территории и проект межевания территории.
4. Инициатор: Управление по строительству, архитектуре и градостроительству администрации муниципального образования «Город Астрахань».
5. Цели и задачи инженерных изысканий: создание и обновление топографических планов для разработки проекта планировки территории и проекта межевания территории.
6. Виды инженерных изысканий: инженерно-геодезические изыскания, включающие в себя следующие виды работ:
  - 6.1. Топографическая съемка М 1:500;
  - 6.2. Согласование полноты и правильности нанесения подземных (надземных) коммуникаций на топографических планах.
7. Границы территории проведения инженерных изысканий: выполнение инженерных изысканий в целях подготовки документации по планировке территории проводится в границах территории, указанных в приложении к заданию на разработку проекта планировки территории и

проекта межевания территории для строительства магистрали общегородского значения регулируемого движения первого класса от моста через р. Кривая Болда до р. Прямая Болда в Ленинском районе г. Астрахани.

8. Сведения о ранее выполненных инженерных изысканиях: на территории работ имеются материалы съемок, выполненные различными организациями в разные годы.

9. Требования к материалам и результатам инженерных изысканий:

9.1. Подготовить технический отчет о выполнении инженерных изысканий.

9.2. Состав и оформление технических отчетов по своему составу, полноте и качеству должен соответствовать требованиям настоящего задания, а также требованиям СП 47.13330.2016 «Инженерные изыскания для строительства. Основные положения» (актуализированная редакция).

9.3. Технические отчеты представляются в управление по строительству, архитектуре и градостроительству администрации муниципального образования «Город Астрахань» в срок не более чем один месяц со дня выполнения инженерно-геодезических изысканий на бумажном и электронном носителях, состоящие из текстовой и графической частей, а также приложений в текстовой, графической, цифровой формах для внесения в государственную информационную системы обеспечения градостроительной деятельности Астраханской области.

9.4. Форма предоставления материалов и данных по результатам инженерных изысканий в управление по строительству, архитектуре и градостроительству администрации муниципального образования «Город Астрахань»:

9.4.1. Обновление инженерно-топографических планов масштаба 1:500 осуществляется путем замены имеющегося материала обновленной версией, установленной в соответствии с установленными требованиями.

9.4.2. При передаче топографических планов в электронном виде информация должна быть передана в виде обменного файла Программы Autocad (\*.dxf).

9.4.3. Требования к файлам топографических планов в векторном виде:

1) топографические планы должны быть выполнены в метрической системе;

2) направление осей координат должно быть следующим: ось X направлена на север, ось Y направлена на восток;

3) координаты объектов топографического плана должны соответствовать координатам объектов на местности;

4) файл не должен содержать посторонних объектов;

5) файл должен содержать объекты топографической основы масштаба

1:500, Городской условно принятой системы координат города Астрахани и Балтийской системы высот 1977 года;

6) все объекты топографического плана в векторном виде должны быть разделены на планшеты;

7) точность и полнота векторного цифрового плана должна соответствовать требованиям инструкции по топографической съемке в масштабах 1:5000, 1:2000, 1:1000 и 1:500 к топографическим планам соответствующего масштаба, а также кодификатору условных знаков для топографических планов масштабов 1:1000, 1:500, созданному на основе условных знаков в редакции, утвержденной ГУГК при СМ СССР 25.11.1986;

8) для выполнения работ за основу принят «Кодификатор условных знаков v.1.5» от 15.05.2017 (масштаб 1:500);

9) создание слоев, не предусмотренных Кодификатором, недопустимо. Слои и их порядок, присутствующие в Кодификаторе, являются обязательными;

10) при векторизации планов использовать только те блоки и стили, которые предусмотрены Кодификатором. Создание новых блоков и стилей недопустимо;

11) обязательным условием сдачи материалов в цифровой форме является совмещение созданных ранее цифровых топографических планов;

12) в электронных планах должны присутствовать только следующие типы графических примитивов: Polyline, Closed Polyline, Block, Text, Hatch. Наличие других типов графических примитивов недопустимо.

13) для дифференциации линий по толщине применяются веса линий в миллиметрах;

14) при сдаче материалов в фонд с использованием в работе векторных цифровых планов, созданных до использования Кодификатора, всю цифровую информацию с плана за границей новой съемки следует перенести в нулевой слой («0») и использовать как справочный материал;

15) независимо от вида выполняемых работ, все объекты, содержащиеся на растровом изображении, в границах съемки, должны быть исполнены в векторной форме (оцифрованы). Информация, не отображенная в векторном файле, в зоне проведения инженерных изысканий, считается несуществующей;

16) картограмма выполненных работ предоставляется в отдельном вспомогательном файле формата \*.dxf, имеющем координатную привязку, одновременно с рабочим файлом.

#### 9.4.4. Основные правила векторизации:

1) линейные объекты одного слоя в местах пересечения должны иметь общую точку;

2) линейные объекты одного или разных слоев в местах примыкания к площадным объектам должны быть четкими;

3) площадные объекты одного слоя в местах примыкания должны иметь общую границу;

4) площадные объекты разных слоев, составляющие единое физическое пространство, должны иметь общую границу;

5) линии и полигоны не должны содержать избыточных вершин; плотность точек должна обеспечивать сохранение извилистости линии при последующем воспроизведении объекта;

6) все здания и строения должны быть замкнуты;

7) пристройки к зданиям должны быть замкнуты и, иметь общие точки со зданием (к пристройкам относить все, что примыкает к зданию или строению (крыльца, навесы, платформы, эстакады, витрины, брандмауэры, аварийные выходы, заводские трубы, борова, колонны, пожарные лестницы и т.д.). Отдельно стоящие навесы, платформы, эстакады и т.д. относить на уровень инженерных сооружений;

8) линейные объекты должны изображаться единой, ломаной линией или несколькими параллельными линиями, согласно условному знаку. Изображение линейного объекта из цепочки нескольких отрезков или ломаных отрезков не допускается. Исключение составляют объекты линии электропередачи, которые следует векторизовать по правилам векторизации подземных коммуникаций от узла до узла, с привязкой к центрам узлов. Узлами в данном случае являются столбы (опоры);

9) подпорные стенки, выражающиеся в масштабе, векторизовать замкнутой полилинией, штриховкой (бетон, металл, камень) и в соответствующем стиле по внешнему или внутреннему периметру (контур) объекта;

10) бетонные и металлические опоры наземных коммуникаций, выражающиеся в масштабе карты, делать замкнутой полилинией и соответствующим блоком (g5\_108) или штриховкой.;

11) условный знак дороги по насыпям и дамбам следует векторизовать отдельно. Параллельный перенос 0,20 м. Использовать два стиля линии: «грунтовая дорога» (слой «10\_Границы покрытий и угодий»), «откосы неукрепленные или укрепленные» (слой «12\_Рельеф»);

12) при векторизации песков с площади 1 кв.см. и более в масштабе карты разрешается замена условного знака на подпись «песок». Соответственно подпись использовать и в других различных сочетаниях;

13) коммуникации, проходящие транзитом под зданиями, т.е. не запитывающие их, в цифровом плане показывать единым сегментом, не разрывая под зданием;

- 14) габариты колодцев векторизуются только при диаметре 2 и более метров, а также в случае, если хотя бы одна из сторон более 2 метров;
- 15) наземные трубопроводы и кабели, идущие по стенам зданий, сооружений и оград, делать на расстоянии 30 см от стены;
- 16) коверы отображаются без габаритов;
- 17) значение отметок цоколя или фундамента дома давать определенным блоком (g5\_330a) и сопровождать буквой «ц» и «ф».

9.4.5. Исполнители инженерных изысканий несут ответственность за содержание и качество направляемых для регистрации и хранения в управление по строительству, архитектуре и градостроительству администрации муниципального образования «Город Астрахань» результатов произведенных работ в соответствии с действующим законодательством Российской Федерации.

10. Дополнительные требования: разработать программу инженерных изысканий и направить ее на утверждение в управление по строительству, архитектуре и градостроительству администрации муниципального образования «Город Астрахань».

11. Перечень действующих нормативных документов в соответствии с требованиями которых необходимо выполнить инженерные изыскания:

11.1. Градостроительный кодекс Российской Федерации.

11.2. СП 47.13330.2016 «Инженерные изыскания для строительства. Основные положения».

11.3. СП 11-104-97 «Инженерно-геодезические изыскания для строительства».

**Задание согласовано:**

Начальник управления



Н.П. Абольянина

**Задание подготовлено:**

Начальник отдела ведения  
информационной системы обеспечения  
градостроительной деятельности



Н.В. Соловьева