

**МИНИСТЕРСТВО ИМУЩЕСТВЕННЫХ И ГРАДОСТРОИТЕЛЬНЫХ
ОТНОШЕНИЙ АСТРАХАНСКОЙ ОБЛАСТИ**

РАСПОРЯЖЕНИЕ

03.04.2026

№ 661

Об утверждении документации по планировке территории (проект планировки территории и проект межевания территории) в границах улиц Ротной, Героической, Ивана Зиброва в Кировском районе г. Астрахани

В соответствии со статьями 8.2, 41-43, 45, 46 Градостроительного кодекса Российской Федерации, Законом Астраханской области от 15.12.2022 № 107/2022-ОЗ «О перераспределении полномочий в области градостроительной деятельности между органами местного самоуправления отдельных муниципальных образований Астраханской области и органами государственной власти Астраханской области», Положением о министерстве имущественных и градостроительных отношений Астраханской области, утвержденным постановлением Правительства Астраханской области от 04.07.2022 № 302-П, постановлением министерства имущественных и градостроительных отношений Астраханской области от 02.08.2023 №48 «Об административном регламенте министерства имущественных и градостроительных отношений Астраханской области предоставления государственной услуги «Подготовка и утверждение документации по планировке территории муниципального образования «Городской округ город Астрахань» (за исключением документации по планировке территории, на которой планируется размещение линейных объектов)», распоряжением министерства имущественных и градостроительных отношений Астраханской области от 16.05.2025 №866 «О подготовке документации по планировке территории (проекта планировки территории и проекта межевания территории) в границах улиц Ротной, Героической, Ивана Зиброва в Кировском районе г. Астрахани», заключением о результатах общественных обсуждений от 13.03.2026, опубликованным в бюллетене «Астраханский вестник» от 19.03.2026 №10, в связи с обращением управления по архитектуре и градостроительству администрации муниципального образования «Городской округ город Астрахань» от 04.02.2026 №114/68-18-01:

1. Утвердить прилагаемую документацию по планировке территории (проект планировки территории и проект межевания территории) в границах улиц Ротной, Героической, Ивана Зиброва в Кировском районе г. Астрахани.

2. Отделу кадров, антикоррупционной политики и делопроизводства министерства имущественных и градостроительных отношений Астраханской области в 3-дневный срок со дня принятия направить настоящее распоряжение в министерство государственного управления, информационных технологий и связи Астраханской области для его официального опубликования.

3. Сектору по защите государственной тайны, мобилизационной подготовке и информационной безопасности министерства имущественных и градостроительных отношений Астраханской области в течении трех рабочих дней со дня принятия разместить настоящее распоряжение на официальном сайте министерства имущественных и градостроительных отношений Астраханской области в информационно-телекоммуникационной сети «Интернет»: <https://augi.astrobl.ru>.

4. Управлению градостроительной деятельности и развитию агломерации министерства имущественных и градостроительных отношений Астраханской области:

- в пятидневный срок со дня утверждения документации по планировке территории направить его главе муниципального образования «Городской округ город Астрахань» для опубликования в средствах массовой информации в порядке, установленном для официального опубликования муниципальных нормативных правовых актов, и размещения на официальном сайте муниципального образования «Городской округ город Астрахань» в информационно-телекоммуникационной сети Интернет;

- разместить настоящее распоряжение и утвержденную документацию по планировке территории в государственной информационной системе обеспечения градостроительной деятельности Астраханской области с функциями автоматизированной информационно-аналитической поддержки осуществления полномочий в области градостроительной деятельности;

- в пятидневный срок направить распоряжение и утвержденный проект межевания территории входящий в состав документации по планировке территории в Федеральную службу государственной регистрации, кадастра и картографии для внесения сведений в Единый государственный реестр недвижимости;

- обеспечить организацию хранения, комплектование, сохранность, учет и использование утвержденной документации.

Министр



А.Е. Полуда

Муниципальное бюджетное учреждение
г. Астрахани «Архитектура»

Регистрационный номер в едином реестре членов
СРО АС «ГПАО» - 010

**ДОКУМЕНТАЦИЯ ПО ПЛАНИРОВКЕ ТЕРРИТОРИИ
(ПРОЕКТ ПЛАНИРОВКИ ТЕРРИТОРИИ И ПРОЕКТ
МЕЖЕВАНИЯ ТЕРРИТОРИИ) В ГРАНИЦАХ УЛИЦ
РОТНОЙ, ГЕРОИЧЕСКОЙ, ИВАНА ЗИБРОВА В
КИРОВСКОМ РАЙОНЕ Г.АСТРАХАНИ**

ПП-1

Проект планировки территории

Том I

Основная (утверждаемая) часть проекта

И.О. ДИРЕКТОРА:

Я.З. КРЫМСКАЯ

АСТРАХАНЬ

2025

Документация по планировке территории соответствует государственным нормам, правилам и стандартам, а также необходимым данным и требованиям, выданным заказчиком.

Зам. директора - начальник отдела ПП:

Шарамо Н.А.

Инв. № подл.	Подпись и дата	Взам. инв. №					Лист
			ПП - 1				
Изм.	Кол.	Лист	№ док	Подпись	Дата		

ТЕКСТОВАЯ ЧАСТЬ ОСНОВНОЙ (УТВЕРЖДАЕМОЙ) ЧАСТИ ПРОЕКТА ПЛАНИРОВКИ ТЕРРИТОРИИ

1. ПОЛОЖЕНИЯ О ХАРАКТЕРИСТИКАХ ПЛАНИРУЕМОГО РАЗВИТИЯ ТЕРРИТОРИИ 6

2. ПОЛОЖЕНИЯ ОБ ОЧЕРЕДНОСТИ ПЛАНИРУЕМОГО РАЗВИТИЯ ТЕРРИТОРИИ 12

Инов. № подл.	Подпись и дата	Взам. инв. №

Изм.	Кол.	Лист	№ док	Подпись	Дата

1. ПОЛОЖЕНИЯ О ХАРАКТЕРИСТИКАХ ПЛАНИРУЕМОГО РАЗВИТИЯ ТЕРРИТОРИИ

Красные линии, линии регулирования застройки

В границах проектируемой территории образуются 6 кварталов застройки и территория общего пользования. Схема нумерации кварталов проектируемой территории приведена на чертеже ПП-1-1.

Настоящим проектом планировки территории предлагается отмена участков ранее установленных красных линий, утверждённых в составе документации по планировке территории для размещения линейных объектов в районе улицы Началовское шоссе в Кировском районе города Астрахани (проект планировки территории), утвержденной Распоряжением администрации муниципального образования «Город Астрахань» от 25 июля 2025 года № 1007-р, с целью организации улиц и проездов:

- отменяются участки красных линий от устанавливаемой точки 35 до устанавливаемой точки 34, от устанавливаемой точки 37 до устанавливаемой точки 1, от устанавливаемой точки 3 до устанавливаемой точки 4, от устанавливаемой точки 15 до устанавливаемой точки 16, от ранее установленной точки 40к до устанавливаемой точки 27, от устанавливаемой точки 30 до устанавливаемой точки 31.

Указанные выше изменения, не влекут за собой изменения в ранее установленные границы зон планируемых к размещению линейных объектов, разработанных и утвержденных в составе документации по планировке территории для размещения линейных объектов в районе улицы Началовское шоссе в Кировском районе города Астрахани (проект планировки территории), утвержденной Распоряжением администрации муниципального образования «Город Астрахань» от 25 июля 2025 года № 1007-р.

Так же настоящим проектом планировки территории вновь устанавливаются красные линии для формирования земельных участков, которые будут отнесены к территории общего пользования.

Каталог координат красных линий представлен в таблице №1-1.

Таблица №1-1. Каталог координат красных линий.

Обозначение точки	X, м	Y, м
Образуемый квартал -1		
36к	420248,70	2228560,33
37к	420412,06	2228673,98
38к	420365,02	2228739,50
35	420353,22	2228756,72
37	420190,59	2228643,57

Изн. № подл.	Подпись и дата	Взам. инв. №

Образуемый квартал -2		
34	420347,00	2228765,79
39к	420265,38	2228884,88
к13-а	420249,09	2228877,64
к12-а	420234,84	2228871,01
31	420221,30	2228865,09
33	420309,61	2228739,77
Образуемый квартал -3		
27	420181,38	2228847,62
28	420274,57	2228715,39
29	420300,58	2228733,49
30	420211,01	2228860,59
Образуемый квартал -4		
40к	420171,59	2228843,34
16	420144,01	2228825,42
17	420160,16	2228805,71
18	420174,61	2228785,31
19	420187,91	2228766,36
20	420202,55	2228745,72
21	420240,58	2228691,75
22	420265,54	2228709,11
23	420226,90	2228763,94
24	420212,61	2228784,77
25	420199,91	2228803,23
26	420185,46	2228823,63
Образуемый квартал -5		
4	420116,61	2228807,61
5	420127,91	2228782,90
6	420142,30	2228762,48

Инов. № подл.	Подпись и дата	Взам. инв. №

Изм.	Кол.	Лист	№ док	Подпись	Дата

ПП - 1

Лист

7

7	420157,64	2228742,65
8	420172,09	2228722,25
9	420209,05	2228669,81
10	420234,50	2228687,52
11	420197,39	2228740,17
12	420182,94	2228760,57
13	420168,44	2228780,94
14	420154,04	2228801,37
15	420131,94	2228817,58
Образуемый квартал -6		
1	420184,29	2228652,59
2	420200,69	2228664,00
2-1	420147,99	2228738,78
2-2	420120,46	2228776,79
3	420108,22	2228802,16
35к	420088,72	2228789,49

Согласно Таблице Б.1 Приложению Б свода правил СП 42.13330.2016 "Градостроительство. Планировка и застройка городских и сельских поселений". Актуализированная редакция СНиП 2.07.01-89* (утв. приказом Министерства строительства и жилищно-коммунального хозяйства РФ от 30 декабря 2016 г. N 1034/пр) (с изменениями и дополнениями), коэффициент плотности застройки:

- для индивидуальных жилых домов, соответствует – 0,4;
- для специализированной общественной застройки – 2,4.

Инов. № подл.	Подпись и дата	Взам. инв. №

Изм.	Кол.	Лист	№ док	Подпись	Дата	ПП - 1	Лист 8
------	------	------	-------	---------	------	--------	-----------

Таблица №1-3. Характеристика зон планируемого размещения объектов капитального строительства/характеристика объектов капитального строительства

№	Наименование показателя	Единица измерения	Показатель	Примечания
1	2	3	4	5
ЗОНЫ ОБЪЕКТОВ ИНДИВИДУАЛЬНОГО ЖИЛИЩНОГО СТРОИТЕЛЬСТВА				
	Наименование	Параметр	Показатель (площадь)	Примечание
1	Образуемые земельные участки под индивидуальное жилищное строительство.	га	0,04 -0,8	Для территориальной зоны – Ж2*: 1) процент застройки территории – не более 65% от площади земельного участка
ЗОНЫ ОБЪЕКТОВ ДОШКОЛЬНОГО, НАЧАЛЬНОГО И СРЕДНЕГО ОБЩЕГО ОБРАЗОВАНИЯ				
1	Образуемый земельный участок под дошкольного, начального и среднего общего образования (общеобразовательная школа на 500 мест).	га	2,0	Для территориальной зоны – Ж2*: 1) предельное количество этажей – не более 4 этажей; 2) процент застройки территории – не более 50% от площади земельного участка; 3) процент озеленения территории – не менее 20% от площади земельного участка
ЗОНЫ ОБЪЕКТОВ КОММУНАЛЬНОГО ОБСЛУЖИВАНИЯ				
1	Образуемый земельный участок под коммунальное обслуживание	га	0,17	-

* в соответствии с Правилами землепользования и застройки муниципального образования «Город Астрахань», утвержденные решением Городской Думы муниципального образования «Город Астрахань» от 16.07.2020 № 69; с изменениями от 04.03.2022 N 13; от 22.09.2022 N111, постановлением министерства имущественных и градостроительных отношений Астраханской области от 19.12.2023 N 78 (далее Правила землепользования и застройки МО «Город Астрахань»)

Социальная инфраструктура

Минимально допустимый уровень обеспеченности объектами местного значения муниципального образования «Город Астрахань» объектами в области образования составит:

Инов. № подл.	Подпись и дата	Взам. инв. №

Изм.	Кол.	Лист	№ док	Подпись	Дата	ПП - 1	Лист
							10

Транспортная инфраструктура

Выполнена в соответствии с Комплексной транспортной схемой г.Астрахани в увязке с существующей улично-дорожной сетью. Структура планируемой улично-дорожной сети представлена улицами местного значения в районах малоэтажной застройки.

2.ПОЛОЖЕНИЯ ОБ ОЧЕРЕДНОСТИ ПЛАНИРУЕМОГО РАЗВИТИЯ ТЕРРИТОРИИ

После утверждения документации по планировке территории и до введения объектов капитального строительства в эксплуатацию остаются два этапа: разработка проектной и рабочей документации и строительство объектов капитального строительства. Разработка проектной документации для строительства объектов капитального строительства может вестись одновременно, для всех объектов. Конкретные сроки проектирования будут устанавливаться исходя из проектной мощности объектов, без учета подготовки задания на проектирование, проведения конкурсов и прохождения экспертизы.

Предварительные сроки строительства указаны с учетом «СНиП 1.04.03-85*. Нормы продолжительности строительства и задела в строительстве предприятий, зданий и сооружений. Часть II». Предлагается поэтапная последовательность осуществления мероприятий, предусмотренных проектом планировки территории. Ниже приведены этапы в порядке их реализации:

1. Проведение кадастровых работ – формирование земельных участков с постановкой их на государственный кадастровый учет. Формирование земельных участков осуществляется в соответствии с главой I.1 Земельного кодекса Российской Федерации. Постановка сформированных земельных участков осуществляется в соответствии с Федеральным законом от 13.07.2015 № 218-ФЗ «О государственной регистрации недвижимости»;

2. Вынос участков в натуру;

3. Разработка проектной документации по строительству автомобильных дорог, а также по строительству сетей и объектов инженерного обеспечения. Проектная документация подготавливается на основании ст. 48 Градостроительного кодекса Российской Федерации в соответствии со сводами правил, строительными нормами и правилами, техническими регламентами;

4. Ввод объектов автомобильных дорог и инженерных коммуникаций в эксплуатацию. Для введения в эксплуатацию объекта капитального строительства требуется получения соответствующего разрешения, порядок выдачи которого предусмотрен ст. 55 Градостроительного кодекса Российской Федерации;

5. Предоставление вновь сформированных земельных участков

Инов. № подл.	Подпись и дата	Взам. инв. №

Изм.	Кол.	Лист	№ док	Подпись	Дата	ПП - 1	Лист
							12

гражданам;

6. Сформированные земельные участки предоставляются под застройку в соответствии с главой V.1 Земельного кодекса Российской Федерации;

7. Разработка проектной документации по строительству зданий и сооружений, в отношении общественных объектов. Проектная документация подготавливается на основании ст. 48 Градостроительного кодекса Российской Федерации в соответствии со сводами правил, строительными нормами и правилами, техническими регламентами;

8. Строительство планируемых объектов капитального строительства в отношении общественных объектов и их подключение к системе инженерных коммуникаций. Строительство объектов капитального строительства осуществляется на основании разрешения на строительство, порядок выдачи которого предусмотрен ст. 51 Градостроительного кодекса Российской Федерации;

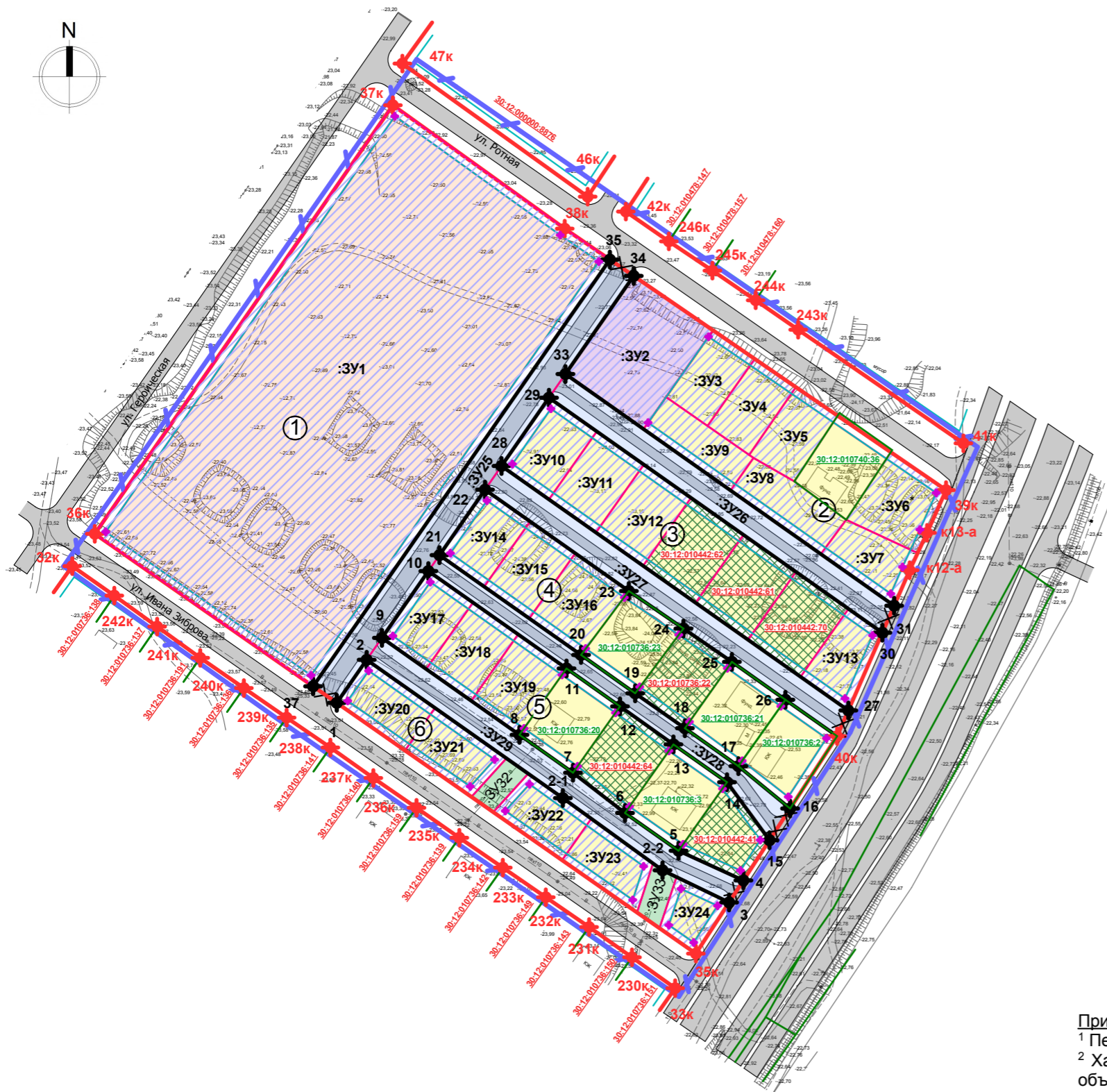
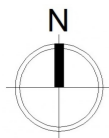
9. Ввод объектов капитального строительства в отношении общественных объектов в эксплуатацию. Для введения в эксплуатацию объекта капитального строительства требуется получения соответствующего разрешения, порядок выдачи которого предусмотрен ст. 55 Градостроительного кодекса Российской Федерации;

10. Проектирование и строительство объектов благоустройства территории.

Инов. № подл.	Подпись и дата	Взам. инв. №

Изм.	Кол.	Лист	№ док	Подпись	Дата

Чертёж планировки территории. М 1:2000.



Условные обозначения:

- границы территории, в отношении которой осуществляется разработка документации по планировке территории
 - красные линии устанавливаемые
 - существующие красные линии (ранее установленные в соответствии с законодательством РФ)
 - красные линии отменяемые
 - номер характерной точки устанавливаемой красной линии¹
 - номера характерных точек красных линий (существующих, ранее установленных в соответствии с законодательством РФ)²
 - поворотные точки минимальных отступов от границ земельных участков (линий регулирования застройки)
 - минимальные отступы от красных линий (линия регулирования застройки)
 - границы существующих земельных участков, учтённых в соответствии с требованиями действующего земельного законодательства РФ
- Границы зон планируемого размещения объектов капитального строительства:**
- под дошкольное, начальное и среднее общее образование
 - под индивидуальное жилищное строительство
 - под коммунальное обслуживание
- Территории:**
- земельные участки (территории) общего пользования
 - земельные участки (территории) общего пользования (внутри квартала)

Иные обозначения:

- номер образуемого квартала
- номер образуемого земельного участка
- проезжая часть (проект.)
- границы образуемых земельных участков под планируемое размещение объектов капитального строительства
- земельные участки, границы которых не установлены в соответствии с действующим законодательством (местоположение определено ориентировочно в соответствии с адресной привязкой)

Примечания:

- ¹ Перечень координат характерных точек красных линий приведен в таблице 1.
 - ² Характерные точки красных линий согласно документации по планировке территории для размещения линейных объектов в районе улицы Началовское шоссе в Кировском районе города Астрахани (проект планировки территории), утвержденной Распоряжением администрации муниципального образования «Город Астрахань» от 25 июля 2025 года № 1007-р.
- Границы элементов планировочной структуры совпадают с границами красных линий.
 ЗУ6* - при проведении кадастровых работ уточнить возможность предоставления данного земельного участка.

						ПП-1-1			
						Документация по планировке территории (проект планировки территории и проект межевания территории) в границах улиц Ротной, Героической, Ивана Зиброва в Кировском районе г. Астрахани (проект планировки территории)			
Изм.	Коп.уч.	Лист	№Док.	Подп.	Дата	Основная часть проекта планировки территории. Графическая часть	Стадия	Лист	Листов
					2025		ПП	1	1
И.о.директора		Крымская Я.З.				Чертеж планировки территории. М 1:2000.	МБУ г.Астрахани "Архитектура"		
Зам.директора нач.отдела		Шарамо Н.А.							

Муниципальное бюджетное учреждение
г. Астрахани «Архитектура»
Свидетельство № П -094-3016058330-3015097463-316

**ДОКУМЕНТАЦИЯ ПО ПЛАНИРОВКЕ ТЕРРИТОРИИ
(ПРОЕКТ ПЛАНИРОВКИ ТЕРРИТОРИИ И ПРОЕКТ
МЕЖЕВАНИЯ ТЕРРИТОРИИ) В ГРАНИЦАХ УЛИЦ
РОТНОЙ, ГЕРОИЧЕСКОЙ, ИВАНА ЗИБОРОВА В
КИРОВСКОМ РАЙОНЕ
Г. АСТРАХАНИ**

ПМ-02

Том I

Основная (утверждаемая) часть проекта
межевания территории
ПМ-02-1

И.О. ДИРЕКТОРА:



Я.З. КРЫМСКАЯ

**НАЧ. ОТДЕЛА
КАДАСТРА И ГЕОДЕЗИЧЕСКИХ РАБОТ:**

A handwritten signature in blue ink, appearing to be "ZoJ".

О.Н. ЗОРИНА

СОСТАВ ПРОЕКТА

Документация по планировке территории (проект планировки территории и проект межевания территории) в границах улиц Ротной, Героической, Ивана Зиборова в Кировском районе г. Астрахани

№ тома	Обозначение	Наименование	Примечание
I	ПМ-02-1	Основная (утверждаемая) часть проекта межевания территории	
	ПМ-02-1-1	Текстовая часть	
	ПМ-02-1-2	Графическая часть	
II	ПМ-02-2	Материалы по обоснованию проекта межевания территории	
	ПМ-02-2-1	Текстовая часть	
	ПМ-02-2-2	Графическая часть	

Содержание ПМ-02

№ п/п	Наименование	Страница
ПМ-02-1	Том I Основная (утверждаемая) часть проекта межевания территории	
ПМ-02-1-1	Текстовая часть	
	Пояснительная записка	4
	Приложение А (Таблицы № 1, № 2, № 3)	10
	Приложение Б (Каталоги координат характерных точек границ)	19
ПМ-02-1-2	Графическая часть	
	Чертеж межевания территории: красных линий, земельных участков, прошедших ГКУ, на кадастровом плане территории и топографической основе М 1:2000	1
	Чертеж межевания территории: ВРИ образуемых земельных участков, красные линии, линии отступа на кадастровом плане территории М 1:2000	2
ПМ-02-2	Том II Материалы по обоснованию проекта межевания территории	
ПМ-02-2-1	Текстовая часть	
	Приложение А	4
	Приложение Б	6
	Приложение В (Сведения из единого государственного реестра недвижимости в электронном виде)	12
ПМ-02-2-2	Графическая часть	
	Схема границ зон с особыми условиями использования территорий на кадастровом плане территории М 1:2000	1
ПМ-02-2-3	Технический отчет по результатам инженерно-геодезических изысканий для разработки документации по планировке территории для размещения линейных объектов в районе улицы Началовское шоссе в Кировском районе г. Астрахани (проекта планировки территории) выполненный Исполнителем работ в 2024г. (приложение в электронной форме)	

ПОЯСНИТЕЛЬНАЯ ЗАПИСКА

Введение

1. Наименование работ: Документация по планировке территории (проект планировки территории и проект межевания территории) в границах улиц Ротной, Героической, Ивана Зиборова в Кировском районе г. Астрахани (далее – Документация).

2. Вид разрабатываемой документации по планировке территории - проект межевания территории (далее – ПМТ).

3. Инициатор работ: управление по архитектуре и градостроительству администрации муниципального образования «Городской округ город Астрахань».

4. Исполнитель работ: муниципальное бюджетное учреждение г. Астрахани «Архитектура»; ОГРН 1123015002835; свидетельство о государственной регистрации № 001358416 серия 30.

5. Основание для выполнения работ:

- муниципальное задание на 2025 и плановые 2026, 2027 гг. (корректировка N 4), утверждённое приказом Инициатора работ от 18.09.2025 г. № 311;

- распоряжение министерства имущественных и градостроительных отношений Астраханской области от 16.05.2025 N 866 «О подготовке документации по планировке территории (проекта планировки территории и проекта межевания территории) в границах улиц Ротной, Героической, Ивана Зиборова в Кировском районе г. Астрахани. (Приложение А Том II «Материалы по обоснованию проекта межевания территории»);

- задание на разработку документации по планировке территории в границах улиц Ротной, Героической, Ивана Зиборова в Кировском районе г. Астрахани. (Приложение Б Том II «Материалы по обоснованию проекта межевания территории»), утверждённое распоряжением министерства имущественных и градостроительных отношений Астраханской области от 16.05.2025 № 866.

6. Цель работ. Определение местоположения границ земельных участков для формирования микрорайона индивидуальной жилой застройки с нормативно необходимыми объектами транспортной и коммунальной инфраструктур с целью предоставления льготной категории граждан для индивидуального жилищного строительства;

- размещение общеобразовательной школы вместимостью не менее 500 мест.

7. Задачи, решаемые ПМТ для достижения цели: установление земельных участков, сведения о границах, которых внесены в единый государственный реестр недвижимости (ЕГРН); определение местоположения границ и площадей земельных участков для размещения:

- объектов индивидуального жилищного строительства;

- объекта дошкольного, начального и среднего общего образования;

- объектов коммунального обслуживания;
- территорий общего пользования;

определение технико-экономических показателей проекта.

8. Границы разработки ПМТ. Подготовка ПМТ осуществляется по внешним границам образуемых и существующих земельных участков. Каталог координат границ ПМТ представлен ниже в Приложении Б.

9. Каталоги координат характерных границ территории ПМТ и образуемых земельных участков, представлены в системе координат, используемой для ведения Единого государственного реестра недвижимости. Точность определения координат характерных точек границ соответствует требованиям к определению точности, установленными Приказом Росреестра от 23.10.2020 N П/0393 «Об утверждении требований к точности и методам определения координат характерных точек границ земельного участка, требований к точности и методам определения координат характерных точек контура здания, сооружения или объекта незавершенного строительства на земельном участке, а также требований к определению площади здания, сооружения, помещения, машино-места».

1. Исходные данные

- Проект планировки территории, разработанный Исполнителем работ в составе Документации (далее - ППТ);
- Документация по планировке территории для размещения линейных объектов в районе улицы Началовское шоссе в Кировском районе г. Астрахани (проект планировки территории), утверждённая распоряжением администрации муниципального образования «Город Астрахань» от 25 июля 2025 года N 1007-р (далее – утверждённая документация по планировке территории);
- Выписки из ЕГРН об объектах недвижимости: NN КУВИ-001/2025-131261819, КУВИ-001/2025-131262376 от 30.06.2025г.
- Электронная копия планшета принятой номенклатуры: 162-12, обновленная различными организациями в разные годы. Последнее обновление выполнено Исполнителем работ в 2024 г. на участке площадью 45,0 га, планируемом для размещения линейных объектов (масштаб 1:500, система координат - местная г. Астрахани, система высот – Балтийская, 77г.).
- Технический отчет по результатам инженерно-геодезических изысканий для разработки документации по планировке территории для размещения линейных объектов в районе улицы Началовское шоссе в Кировском районе г. Астрахани (проекта планировки территории) выполненный Исполнителем работ в 2024г. (приложение в электронной форме).

- Правила землепользования и застройки муниципального образования «Городской округ город Астрахань» (далее – ПЗЗ МО «Городской округ город Астрахань»), утвержденные решением Городской Думы муниципального образования «Город Астрахань» от 16.07.2020 № 69, с изменениями, внесенными решениями Городской Думы МО «Город Астрахань» от 21.04.2022 № 25, от 22.09.2022 № 111, постановлением министерства имущественных и градостроительных отношений Астраханской области от 19.12.2023 № 78.

- Генеральный план развития города Астрахани до 2025г., утвержденный решением Городской Думы муниципального образования «Город Астрахань» от 19.07.2007 № 82, с изменениями, внесенными решениями Городской Думы муниципального образования «Город Астрахань» от 08.09.2011 № 140, от 30.05.2013 № 90, от 16.04.2015 № 35, от 26.10.2017 № 153, от 07.06.2018 № 63, от 26.03.2020 № 29, от 06.05.2022 № 57, от 22.09.2022 № 111, от 30.05.2023 № 51.

2. Нормативно-правовая документация

- Гражданский кодекс Российской Федерации (часть I) от 30.11.1994 № 51-ФЗ;

- Федеральный закон от 29.12.2004 № 190-ФЗ «Градостроительный кодекс Российской Федерации» (далее – ГрК РФ);

- Федеральный закон от 25.10.2001 N 136-ФЗ «Земельный кодекс Российской Федерации» (далее – ЗК РФ);

- Федеральный закон от 13.07.2015 N 218-ФЗ «О государственной регистрации недвижимости»;

- Приказ Росреестра от 23.10.2020 N П/0393 «Об утверждении требований к точности и методам определения координат характерных точек границ земельного участка, требований к точности и методам определения координат характерных точек контура здания, сооружения или объекта незавершенного строительства на земельном участке, а также требований к определению площади здания, сооружения, помещения, машино-места»;

и иные действующие нормативные правовые акты и регламенты.

3. Красные линии и линии отступа от красных линий

3.1 Сведения о существующих, устанавливаемых и отменяемых красных линиях, отраженные в материалах настоящего ПМТ, соответствуют данным ППТ, разработанному в составе Документации.

3.2 Границы элементов планировочной структуры совпадают с красными линиями.

В границах ПМТ расстояние от красных линий до линии регулирования застройки – 3м.

3.3 Существующие красные линии пересекают границы земельного участка с кадастровым номером 30:12:010740:36, границы которого установлены в соответствии с требованием действующего законодательства. Информация об участке взята из выписки из ЕГРН об объекте недвижимости и представлена ниже в таблице 2.

Границы образуемых земельных участков существующие красные линии не пересекают.

4. Образование земельных участков

4.1 Настоящим ПМТ в соответствии с заданием на выполнение работ образуются земельные участки с условными номерами: :ЗУ1-:ЗУ29, :ЗУ32, :ЗУ33 (см. таблицу 1 в приложении А).

Земельные участки формируются из земель кадастровых кварталов 30:12:010736 и 30:12:010478.

4.2 Кроме образуемых земельных участков на территории настоящего ПМТ расположены:

- земельные участки, границы которых установлены в соответствии с требованиями законодательства: КН 30:12:010736:20, КН 30:12:010736:3, КН 30:12:010736:23, КН 30:12:010736:21, КН 30:12:010736:2, КН 30:12:010740:36 (см. таблицу 2 в приложении А)

- земельные участки, границы которых не установлены в соответствии с требованиями законодательства (без координат границ), но их адресная привязка позволила определить их местоположение: КН 30:12:010736:22, КН 30:12:010442:61, КН 30:12:010442:62, КН 30:12:010442:64, КН 30:12:010442:41, КН 30:12:010442:70 (см. таблицу 3 в приложении А).

4.3 Границы образуемых настоящим ПМТ земельных участков определялись с учетом местоположения участков, указанных в п. 4.2.

Внимание! Ввиду отсутствия сведений обо всех ранее предоставленных земельных участках, которые могут располагаться в границах ПМТ, а также прав на них, рекомендуем до выполнения кадастровых работ провести инвентаризацию разрабатываемой территории и уточнить возможность предоставления земельных участков, сформированных настоящим ПМТ.

Каталоги координат характерных точек границ образуемых участков представлены ниже в Приложении Б.

4.4 **Правовой режим образуемых земельных участков** (согласно ПЗЗ МО «Городской округ город Астрахань»):

- 1) *Категория земель* – земли населенных пунктов;

2) *Территориальная зона - Ж-2* (Зона малоэтажной смешанной жилой застройки), реестровый номер (РН) 30:12-7.297;

3) *Вид разрешенного использования (ВРИ)*: - дошкольное, начальное и среднее общее образование (код 3.5.1), коммунальное обслуживание (код 3.1), для индивидуального жилищного строительства (код 2.1), земельные участки (территории) общего пользования (код 12.0);

4) *Зоны с особыми условиями использования территорий (ЗООУИТ)*. В границах ПМТ расположены ЗООУИТ, сведения о которых внесены в ЕГРН (перечень приведен ниже в разделе «Технико-экономические показатели проекта межевания территории»).

5. Технико-экономические показатели проекта межевания территории

5.1. Подготовка проекта межевания территории осуществляется применительно к территории, расположенной в границах двух смежных кадастровых кварталов: 30:12:010736, 30:12:010478.

5.2 Площадь проекта межевания территории – 54069 м² (5,41 га).

5.3. В результате изучения и анализа данных, полученных из ФГИС ЕГРН, установлено, что в пределах разрабатываемой территории расположены:

1) участки, границы которых установлены в соответствии с требованиями земельного законодательства: КН 30:12:010736:20, КН 30:12:010736:3, КН 30:12:010736:23, КН 30:12:010736:21, КН 30:12:010736:2, КН 30:12:010740:36

2) участки, границы которых не установлены в соответствии с требованиями земельного законодательства (без координат границ) КН 30:12:010736:22, КН 30:12:010442:61, КН 30:12:010442:62, КН 30:12:010442:64, КН 30:12:010442:41, КН 30:12:010442:70;

3) объекты капитального строительства (ОКС): КН 30:12:010736:196; КН 30:12:010736:197;

4) ЗООУИТ:

- 30:00-6.409 Приаэродромная территория аэродрома гражданской авиации Астрахань (Нариманово);

- 30:00-6.406 Четвертая подзона приаэродромной территории аэродрома гражданской авиации Астрахань (Нариманово);

- 30:00-6.408 Третья подзона приаэродромной территории аэродрома гражданской авиации Астрахань (Нариманово);

- 30:00-6.410 Третья подзона приаэродромной территории аэродрома гражданской авиации Астрахань (Нариманово);

- 30:00-6.411 Шестая подзона приаэродромной территории аэродрома гражданской авиации Астрахань (Нариманово);

- 30:00-6.412 Пятая подзона приаэродромной территории аэродрома гражданской авиации Астрахань (Нариманово);

- 30:12-6.5414 Охранная зона ВЛИ-0,4 кВ от КТП 1781 по ул. Началовское Шоссе (СИП 3x95+1x95мм², L=454м+38м+529м).

5.4 На разрабатываемой территории отсутствуют зарегистрированные в ЕГРН ЗОУИТ объектов культурного наследия.

6. Графические материалы

В результате изучения и анализа исходных данных, выполнения необходимых вычислений, разработаны следующие чертежи:

Том I Основная (утверждаемая) часть проекта межевания территории.

- Чертеж межевания территории: красных линий, земельных участков, прошедших ГКУ, на кадастровом плане территории и топографической основе М 1:2000;

- Чертеж межевания территории: ВРИ образуемых земельных участков, красные линии, линии отступа на кадастровом плане территории М 1:2000;

Том II Материалы по обоснованию проекта межевания территории.

- Схема границ зон с особыми условиями использования территории на кадастровом плане территории и топографической основе М 1:2000.

начальник отдела кадастра и
геодезических работ



О.Н. Зорина

ведущий инженер отдела кадастра и
геодезических работ

И.Б. Ивакина

Приложение А

Таблица 1

№ п/п	Условный номер образуемого/ земельного участка ЗУ	Площадь образуемого/ земельного участка ЗУ, м ²	Способ образования ЗУ	ВРИ образуемого ЗУ
1	:ЗУ1	20140	из земель, находящихся в государственной или муниципальной собственности, расположенных на территории кадастрового квартала 30:12:010736	дошкольное, начальное и среднее общее образования
2	:ЗУ2	1674	из земель, находящихся в государственной или муниципальной собственности, расположенных на территории кадастрового квартала 30:12:010736	коммунальное обслуживание
3	:ЗУ3	600	из земель, находящихся в государственной или муниципальной собственности, расположенных на территории кадастрового квартала 30:12:010736	для индивидуального жилищного строительства
4	:ЗУ4	601	из земель, находящихся в государственной или муниципальной собственности, расположенных на территории кадастрового квартала 30:12:010736	для индивидуального жилищного строительства
5	:ЗУ5	602	из земель, находящихся в государственной или муниципальной собственности, расположенных на территории кадастрового квартала 30:12:010736	для индивидуального жилищного строительства

6	:ЗУ6	791	из земель, находящихся в государственной или муниципальной собственности, расположенных на территории кадастрового квартала 30:12:010736	для индивидуального жилищного строительства
7	:ЗУ7	607	из земель, находящихся в государственной или муниципальной собственности, расположенных на территории кадастрового квартала 30:12:010736	для индивидуального жилищного строительства
8	:ЗУ8	690	из земель, находящихся в государственной или муниципальной собственности, расположенных на территории кадастрового квартала 30:12:010736	для индивидуального жилищного строительства
9	:ЗУ9	611	из земель, находящихся в государственной или муниципальной собственности, расположенных на территории кадастрового квартала 30:12:010736	для индивидуального жилищного строительства
10	:ЗУ10	704	из земель, находящихся в государственной или муниципальной собственности, расположенных на территории кадастрового квартала 30:12:010736	для индивидуального жилищного строительства
11	:ЗУ11	695	из земель, находящихся в государственной или муниципальной собственности, расположенных на территории кадастрового квартала 30:12:010736	для индивидуального жилищного строительства
12	:ЗУ12	697	из земель, находящихся в государственной или муниципальной собственности, расположенных на территории кадастрового квартала 30:12:010736	для индивидуального жилищного строительства

13	:ЗУ13	603	из земель, находящихся в государственной или муниципальной собственности, расположенных на территории кадастрового квартала 30:12:010736	для индивидуального жилищного строительства
14	:ЗУ14	637	из земель, находящихся в государственной или муниципальной собственности, расположенных на территории кадастрового квартала 30:12:010736	для индивидуального жилищного строительства
15	:ЗУ15	640	из земель, находящихся в государственной или муниципальной собственности, расположенных на территории кадастрового квартала 30:12:010736	для индивидуального жилищного строительства
16	:ЗУ16	746	из земель, находящихся в государственной или муниципальной собственности, расположенных на территории кадастрового квартала 30:12:010736	для индивидуального жилищного строительства
17	:ЗУ17	643	из земель, находящихся в государственной или муниципальной собственности, расположенных на территории кадастрового квартала 30:12:010736	для индивидуального жилищного строительства
18	:ЗУ18	652	из земель, находящихся в государственной или муниципальной собственности, расположенных на территории кадастрового квартала 30:12:010736	для индивидуального жилищного строительства
19	:ЗУ19	698	из земель, находящихся в государственной или муниципальной собственности, расположенных на территории кадастрового квартала 30:12:010736	для индивидуального жилищного строительства

20	:ЗУ20	633	из земель, находящихся в государственной или муниципальной собственности, расположенных на территории кадастрового квартала 30:12:010736	для индивидуального жилищного строительства
21	:ЗУ21	635	из земель, находящихся в государственной или муниципальной собственности, расположенных на территории кадастрового квартала 30:12:010736	для индивидуального жилищного строительства
22	:ЗУ22	601	из земель, находящихся в государственной или муниципальной собственности, расположенных на территории кадастрового квартала 30:12:010736	для индивидуального жилищного строительства
23	:ЗУ23	609	из земель, находящихся в государственной или муниципальной собственности, расположенных на территории кадастрового квартала 30:12:010736	для индивидуального жилищного строительства
24	:ЗУ24	423	из земель, находящихся в государственной или муниципальной собственности, расположенных на территории кадастрового квартала 30:12:010736	для индивидуального жилищного строительства
25	:ЗУ25	2179	из земель, находящихся в государственной или муниципальной собственности, расположенных на территории кадастрового квартала 30:12:010736	земельные участки (территории) общего пользования
26	:ЗУ26	1699	из земель, находящихся в государственной или муниципальной собственности, расположенных на территории кадастрового квартала 30:12:010736	земельные участки (территории) общего пользования

27	:ЗУ27	1751	из земель, находящихся в государственной или муниципальной собственности, расположенных на территории кадастрового квартала 30:12:010736	земельные участки (территории) общего пользования
28	:ЗУ28	1318	из земель, находящихся в государственной или муниципальной собственности, расположенных на территории кадастрового квартала 30:12:010736	земельные участки (территории) общего пользования
29	:ЗУ29	1648	из земель, находящихся в государственной или муниципальной собственности, расположенных на территории кадастрового квартала 30:12:010736	земельные участки (территории) общего пользования
31	:ЗУ32	200	из земель, находящихся в государственной или муниципальной собственности, расположенных на территории кадастрового квартала 30:12:010736	земельные участки (территории) общего пользования
32	:ЗУ33	201	из земель, находящихся в государственной или муниципальной собственности, расположенных на территории кадастрового квартала 30:12:010736	земельные участки (территории) общего пользования

Таблица 2

№ п/п	Кадастровый номер ЗУ	Площадь ЗУ, м ²	Адрес ЗУ	Разрешенное использование	Вид права ЗУ	ОКС, расположенный в границах ЗУ (кадастровый номер)
1	30:12:010736:20	775	Астраханская область, г. Астрахань, р-н Кировский, пер. 2-й Бакурский, 50	строительство и земли под домами индивидуальной жилой застройки	Аренда 30:12:010736:20-30/129/2023-4 Срок действия с 22.09.1995 по 22.09.2045	Данные отсутствуют
2	30:12:010736:3	800	обл. Астраханская, г. Астрахань, р-н Кировский, пер. 2-й Бакурский, 46	под строительство и эксплуатацию индивидуального жилого дома усадебного типа	Аренда 30:12:010736:3-30/129/2022-4 Срок действия с 02.09.1994 25 лет	30:12:010736:197
3	30:12:010736:23	773	обл. Астраханская, г. Астрахань, р-н Кировский, пер. 3-й Бакурский, 43	строительство и земли под домами индивидуальной жилой застройки	Данные отсутствуют	Данные отсутствуют
4	30:12:010736:21	775	обл. Астраханская, г. Астрахань, р-н Кировский, пер. 3-й Бакурский, 39.	под строительство и эксплуатацию индивидуального	Субаренда 30:12:010736:21-30/129/2019-5	Данные отсутствуют

				о жилого дома усадебного типа	Срок действия с 18.05.1994 по 18.05.2019	
5	30:12:010736:2	800	обл. Астраханская, г. Астрахань, р-н Кировский, пер. 3-й Бакурский, 22	для строительства и эксплуатации индивидуальног о жилого дома	Собственность 30:12:010736:2- 30/129/2024-2	30:12:010736:196
6	30:12:010740:36	775	Астраханская область, городской округ город Астрахань, город Астрахань, улица Кореновская, земельный участок 29	под строительство и эксплуатацию индивидуальног о жилого дома усадебного типа	Аренда 30:12:010740:36- 30/129/2019-4 Срок действия с 10.05.1994 по 09.05.2019	Данные отсутствуют

Таблица 3

№ п/п	Кадастровый номер ЗУ	Площадь ЗУ, м ²	Адрес ЗУ	Вид права ЗУ	Вид разрешенного использования ЗУ
1	30:12:010736:22	175	обл. Астраханская, г. Астрахань, р-н Кировский, пер. 3-й Бакурский, 41	Срок действия аренды с 22.01.2019 по 09.07.2046.	для строительства и эксплуатации индивидуального жилого дома усадебного типа
2	30:12:010442:61	775	Астраханская область, г. Астрахань, р-н Кировский, пер. 3-й Бакурский, 30	Данные отсутствуют	земли под домами индивидуальной жилой застройки
3	30:12:010442:62	775	Астраханская область, г. Астрахань, р-н Кировский, пер. 3-й Бакурский, 32	Данные отсутствуют	земли под домами индивидуальной жилой застройки
4	30:12:010442:64	775	обл. Астраханская, г. Астрахань, р-н Кировский, пер. 2-й Бакурский, 48	аренда; срок действия не установлен постановление администрации г. Астрахани от 11.05.1994 № 1775	под строительство и эксплуатацию индивидуального жилого дома усадебного типа
5	30:12:010442:41	600	обл. Астраханская, г. Астрахань, р-н Кировский, пер. 2-й Бакурский, 44	Данные отсутствуют	земли под домами индивидуальной жилой застройки

6	30:12:010442:70	775	Российская Федерация, Астраханская область, городской округ город Астрахань, город Астрахань, переулок 3-й Бакурский, 19	Собственность 30-01/01-60/2000-0374 Управление муниципального имущества администрации города Астрахани	для строительства и эксплуатации индивидуального жилого дома
---	-----------------	-----	---	--	---

**Каталоги координат
характерных точек границ
ПМТ**

<i>Площадь участка: 54069 м²</i>		
Имя точки	X	Y
37к	420412,06	2228673,98
38к	420365,02	2228739,50
35	420353,22	2228756,72
34	420347,00	2228765,79
н1	420315,37	2228811,94
н2	420304,62	2228827,63
н3	420279,82	2228863,81
39к	420265,38	2228884,88
к13-а	420249,09	2228877,64
н6	420241,38	2228874,05
к12а	420234,84	2228871,01
31	420221,30	2228865,09
30	420211,01	2228860,59
27	420181,38	2228847,62
40к	420171,59	2228843,34
16	420144,01	2228825,42
15	420131,94	2228817,58
4	420116,61	2228807,61
3	420108,22	2228802,16
35к	420088,72	2228789,49
н48	420098,40	2228775,62
н47	420104,38	2228767,05
н46	420124,32	2228738,49
н45	420142,63	2228712,27
н44	420148,45	2228703,92
н43	420166,13	2228678,60
1	420184,29	2228652,59
37	420190,59	2228643,57
36к	420248,70	2228560,33

:3У1

<i>Площадь участка: 20140 м²</i>		
Имя точки	X	Y
37к	420412,06	2228673,98
38к	420365,02	2228739,50
35	420353,22	2228756,72
37	420190,59	2228643,57
36к	420248,70	2228560,33

:3У2

<i>Площадь участка: 1674 м²</i>		
Имя точки	X	Y
34	420347,00	2228765,79
н1	420326,26	2228796,06
н11	420300,83	2228778,15
н12	420288,63	2228769,55
33	420309,61	2228739,77

:3У3

<i>Площадь участка: 600 м²</i>		
Имя точки	X	Y
н1	420326,26	2228796,06
н2	420315,37	2228811,94
н10	420289,83	2228793,95
н11	420300,83	2228778,15

:3У4

<i>Площадь участка: 601 м²</i>		
Имя точки	X	Y
н2	420315,37	2228811,94
н3	420304,62	2228827,63
н9	420278,78	2228809,83
н10	420289,83	2228793,95

:ЗУ5

<i>Площадь участка: 602 м²</i>		
Имя точки	X	Y
н3	420304,62	2228827,63
н4	420293,72	2228843,53
н8	420268,70	2228827,04
н9а	420277,64	2228811,47
н9	420278,78	2228809,83

:ЗУ6

<i>Площадь участка: 791 м²</i>		
Имя точки	X	Y
н5	420279,82	2228863,81
39к	420265,38	2228884,88
к13-а	420249,09	2228877,64
н6	420241,38	2228874,05
н7	420254,06	2228846,81

:ЗУ7

<i>Площадь участка: 607 м²</i>		
Имя точки	X	Y
н7	420254,06	2228846,81
н6	420241,38	2228874,05
к12-а	420234,84	2228871,01
31	420221,30	2228865,09
н14	420241,00	2228837,14

:ЗУ8

<i>Площадь участка: 690 м²</i>		
Имя точки	X	Y
н9а	420277,64	2228811,47
н8	420268,70	2228827,04
н7	420254,06	2228846,81
н14	420241,00	2228837,14
н13	420265,24	2228802,73

:ЗУ9

<i>Площадь участка: 611 м²</i>		
Имя точки	X	Y
н11	420300,83	2228778,15
н10	420289,83	2228793,95
н9	420278,78	2228809,83
н9а	420277,64	2228811,47
н13	420265,24	2228802,73
н12	420288,63	2228769,55

:ЗУ10

<i>Площадь участка: 704 м²</i>		
Имя точки	X	Y
29	420300,58	2228733,49
н20	420287,73	2228751,73
н21	420261,82	2228733,48
28	420274,57	2228715,39

:ЗУ11

<i>Площадь участка: 695 м²</i>		
Имя точки	X	Y
н20	420287,73	2228751,73
н19	420275,09	2228769,66
н22	420249,19	2228751,41
н21	420261,82	2228733,48

:ЗУ12

<i>Площадь участка: 697 м²</i>		
Имя точки	X	Y
н19	420275,09	2228769,66
н18	420262,42	2228787,64
н23	420236,51	2228769,39
н22	420249,19	2228751,41

:ЗУ13

<i>Площадь участка: 603 м²</i>		
Имя точки	X	Y
н15	420220,11	2228847,67
30	420211,01	2228860,59
27	420181,38	2228847,62
н26	420194,21	2228829,42

:ЗУ17

<i>Площадь участка: 643 м²</i>		
Имя точки	X	Y
10	420234,50	2228687,52
н34	420222,51	2228704,53
н35	420197,16	2228686,67
9	420209,05	2228669,81

:ЗУ14

<i>Площадь участка: 637 м²</i>		
Имя точки	X	Y
22	420265,54	2228709,11
н28	420253,42	2228726,31
н29	420228,57	2228708,80
21	420240,58	2228691,75

:ЗУ18

<i>Площадь участка: 652 м²</i>		
Имя точки	X	Y
н34	420222,51	2228704,53
н33	420210,38	2228721,73
н36	420185,04	2228703,87
н35	420197,16	2228686,67

:ЗУ15

<i>Площадь участка: 640 м²</i>		
Имя точки	X	Y
н28	420253,42	2228726,31
н27	420241,29	2228743,51
н30	420216,45	2228726,00
н29	420228,57	2228708,80

:ЗУ19

<i>Площадь участка: 698 м²</i>		
Имя точки	X	Y
н33	420210,38	2228721,73
11	420197,39	2228740,17
8	420172,09	2228722,25
н36	420185,04	2228703,87

:ЗУ16

<i>Площадь участка: 746 м²</i>		
Имя точки	X	Y
н27	420241,29	2228743,51
23	420226,90	2228763,94
20	420202,55	2228745,72
н30	420216,45	2228726,00

:ЗУ20

<i>Площадь участка: 633 м²</i>		
Имя точки	X	Y
2	420200,69	2228664,00
н42	420182,35	2228690,03
н43	420166,13	2228678,60
1	420184,29	2228652,59

:ЗУ21

<i>Площадь участка: 635 м²</i>		
Имя точки	X	Y
н42	420182,35	2228690,03
н41	420163,15	2228717,27
н44	420148,45	2228703,92
н43	420166,13	2228678,60

:ЗУ22

<i>Площадь участка: 601 м²</i>		
Имя точки	X	Y
н40	420157,29	2228725,59
2-1	420147,99	2228738,78
н39	420140,14	2228749,63
н46	420124,32	2228738,49
н45	420142,63	2228712,27

:ЗУ23

<i>Площадь участка: 609 м²</i>		
Имя точки	X	Y
н39	420140,14	2228749,63
н38	420123,10	2228773,14
н47	420104,38	2228767,05
н46	420124,32	2228738,49

:ЗУ24

<i>Площадь участка: 423 м²</i>		
Имя точки	X	Y
н37	420117,88	2228782,13
3	420108,22	2228802,16
35к	420088,72	2228789,49
н48	420098,40	2228775,62

:ЗУ25

<i>Площадь участка: 2179 м²</i>		
Имя точки	X	Y
35	420353,22	2228756,72
34	420347,00	2228765,79
33	420309,61	2228739,77
29	420300,58	2228733,49
28	420274,57	2228715,39
22	420265,54	2228709,11
21	420240,58	2228691,75
10	420234,50	2228687,52
9	420209,05	2228669,81
2	420200,69	2228664,00
1	420184,29	2228652,59
37	420190,59	2228643,57

:ЗУ26

<i>Площадь участка: 1699 м²</i>		
Имя точки	X	Y
33	420309,61	2228739,77
н12	420288,63	2228769,55
н13	420265,24	2228802,73
н14	420241,00	2228837,14
31	420221,30	2228865,09
30	420211,01	2228860,59
н15	420220,11	2228847,67
н16	420234,21	2228827,66
н17	420248,31	2228807,66
н18	420262,42	2228787,64
н19	420275,09	2228769,66
н20	420287,73	2228751,73
29	420300,58	2228733,49

:ЗУ27

<i>Площадь участка: 1751 м²</i>		
Имя точки	X	Y
28	420274,57	2228715,39
н21	420261,82	2228733,48
н22	420249,19	2228751,41
н23	420236,51	2228769,39
н24	420222,41	2228789,40
н25	420208,31	2228809,41
н26	420194,21	2228829,42
27	420181,38	2228847,62
40к	420171,59	2228843,34
26	420185,46	2228823,63
25	420199,91	2228803,23
24	420212,61	2228784,77
23	420226,90	2228763,94
н27	420241,29	2228743,51
н28	420253,42	2228726,31
22	420265,54	2228709,11

:ЗУ28

<i>Площадь участка: 1318 м²</i>		
Имя точки	X	Y
21	420240,58	2228691,75
н29	420228,57	2228708,80
н30	420216,45	2228726,00
20	420202,55	2228745,72
19	420187,91	2228766,36
18	420174,61	2228785,31
17	420160,16	2228805,71
16	420144,01	2228825,42
15	420131,94	2228817,58
14	420154,04	2228801,37
13	420168,44	2228780,94
12	420182,94	2228760,57

11	420197,39	2228740,17
н33	420210,38	2228721,73
н34	420222,51	2228704,53
10	420234,50	2228687,52

:ЗУ29

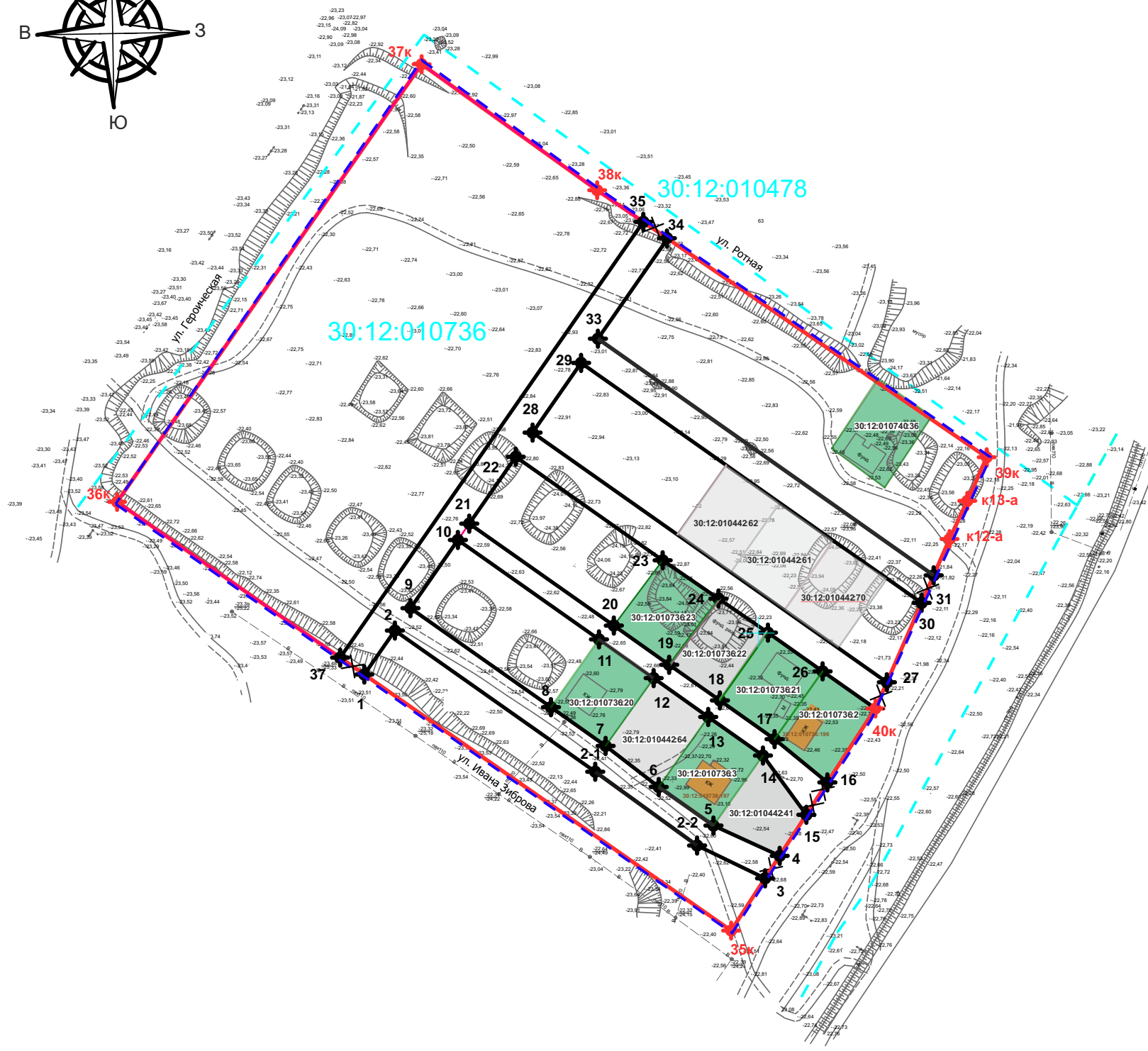
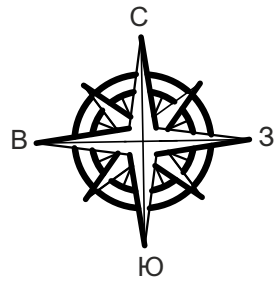
<i>Площадь участка: 1648 м²</i>		
Имя точки	X	Y
9	420209,05	2228669,81
н35	420197,16	2228686,67
н36	420185,04	2228703,87
8	420172,09	2228722,25
7	420157,64	2228742,65
6	420142,30	2228762,48
5	420127,91	2228782,90
4	420116,61	2228807,61
3	420108,22	2228802,16
н37	420117,88	2228782,13
2-2	420120,46	2228776,79
н38	420123,10	2228773,14
н39	420140,14	2228749,63
2-1	420147,99	2228738,78
н40	420157,29	2228725,59
н41	420163,15	2228717,27
н42	420182,35	2228690,03
2	420200,69	2228664,00

:ЗУ32

<i>Площадь участка: 200 м²</i>		
Имя точки	X	Y
н41	420163,15	2228717,27
н40	420157,29	2228725,59
н45	420142,63	2228712,27
н44	420148,45	2228703,92

:ЗУЗЗ

<i>Площадь участка: 201 м²</i>		
Имя точки	X	Y
н38	420123,10	2228773,14
2-2	420120,46	2228776,79
н37	420117,88	2228782,13
н48	420098,40	2228775,62
н47	420104,38	2228767,05



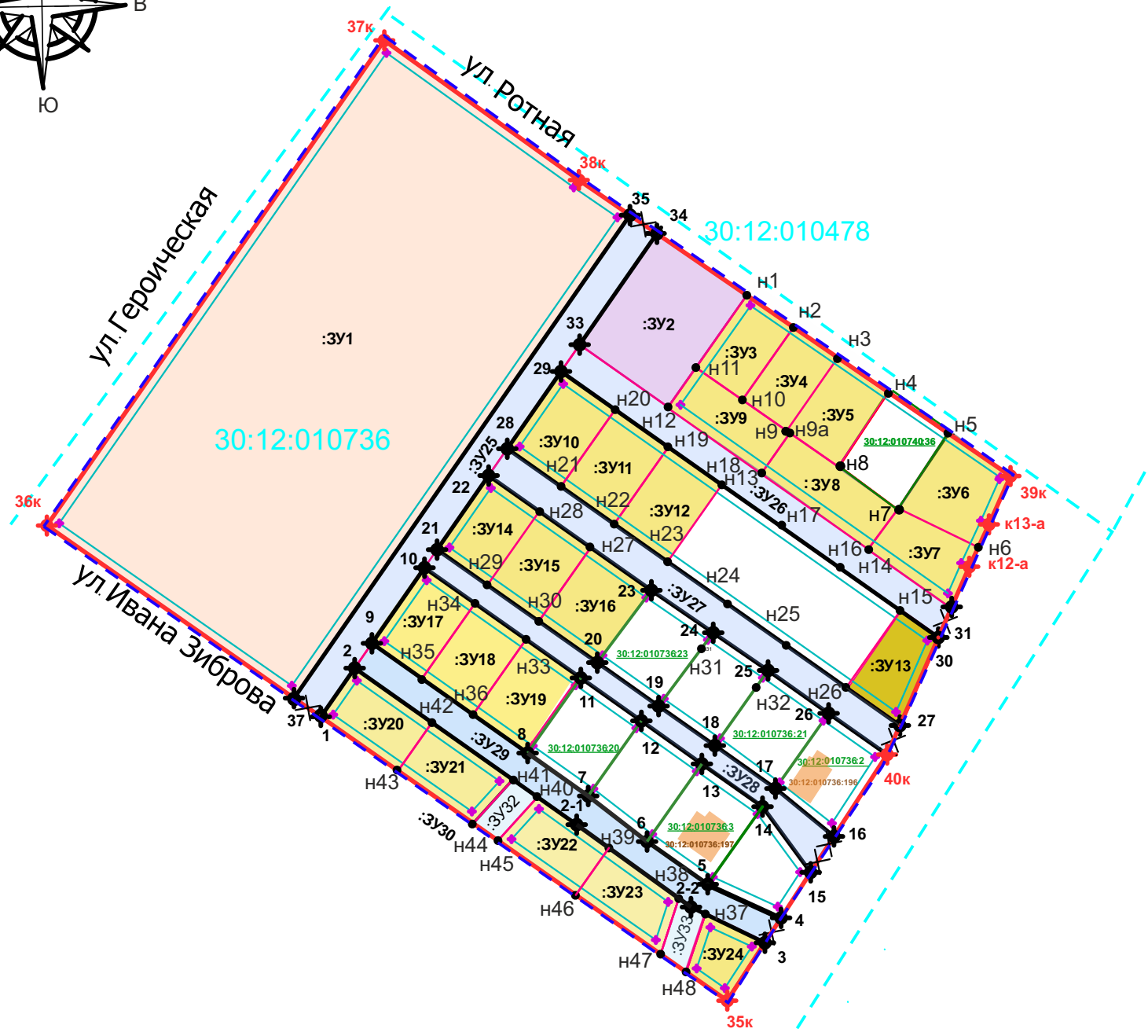
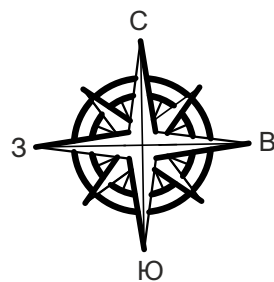
Условные обозначения :

-  границы территории , в отношении которой осуществляется подготовка проекта межевания территории
-  красные линии устанавливаемые
-  номер характерной точки устанавливаемой красной линии
-  красные линии, установленные ранее
-  номера характерных точек красных линий, установленных ранее
-  красные линии отменяемые
-  земельные участки, границы которых установлены в соответствии с требованиями действующего законодательства
-  земельные участки, границы которых не установлены в соответствии с требованиями действующего законодательства (местоположение определено в соответствии с адресной привязкой)
-  объект капитального строительства (ОКС), прошедший государственный кадастровый учет
-  граница кадастрового квартала и номер кадастрового квартала

Примечание:

1. Границы существующих элементов планировочной структуры совпадают с красными линиями.

						ПМ-02-1-2				
						Документация по планировке территории (проекта планировки территории и проекта межевания территории) в границах улиц Ротной, Героической, Ивана Зиборова в Кировском районе г. Астрахани				
Изм	Колуч	Лист	№Док	Подп	Дата	Проект межевания территории Основная (утверждаемая) часть Графическая часть	Стадия	Лист	Листов	
И.о.директора		Крымская Я.З.					ПМ	1	2	
Нач. отдела ОК и ГР		Зорина О.Н.								
Вед. инженер		Ивакина И.Б.				Чертеж межевания территории: красных линий, земельных участков, прошедших ГКУ, на кадастровом плане территории и топографической основе			МБУ г.Астрахани "Архитектура"	
						М 1:2000				



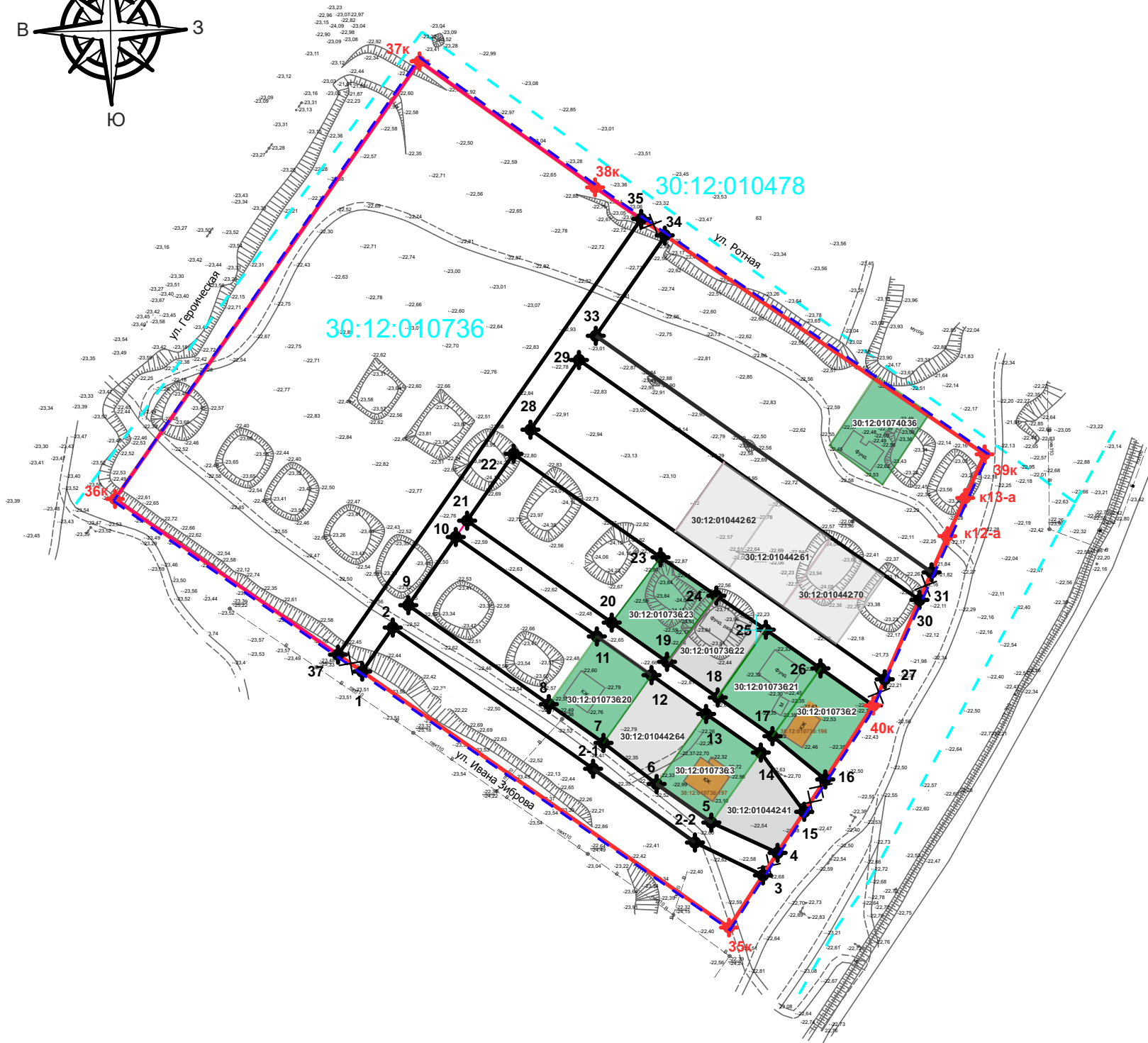
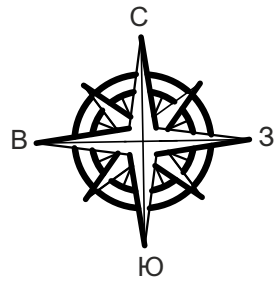
Условные обозначения :

- границы территории, в отношении которой осуществляется подготовка проекта межевания территории
- красные линии устанавливаемые
- номер характерной точки устанавливаемой красной линии
- красные линии, установленные ранее
- номера характерных точек красных линий, установленных ранее
- красные линии отменяемые
- земельные участки, границы которых установлены в соответствии с требованиями действующего законодательства
- н1
- 30:12:010736:197
-
- линия отступа от красных линий
- 30:12:010736
- :ЗУ1
- :ЗУ2
- :ЗУ3 - :ЗУ24
- :ЗУ25-:ЗУ29
:ЗУ32;:ЗУ33

Примечание:

1. Границы существующих элементов планировочной структуры совпадают с красными линиями.

						ПМ-02-1-2			
						Документация по планировке территории (проекта планировки территории и проекта межевания территории) в границах улиц Ротной, Героической, Ивана Зиборова в Кировском районе г. Астрахани			
Изм	Колуч	Лист	№Док	Подп	Дата				
И.о.директора		Крымская Я.З.				Проект межевания территории. Основная (утверждаемая) часть	Стадия	Лист	Листов
Нач. отдела ОК и ГР		Зорина О.Н.					ПМ	2	2
Вед. инженер		Ивакина И.Б.				Чертёж межевания территории: ВРИ образуемых земельных участков, красные линии, линии отступа на кадастровом плане территории М 1:2000	МБУ г.Астрахани "Архитектура"		



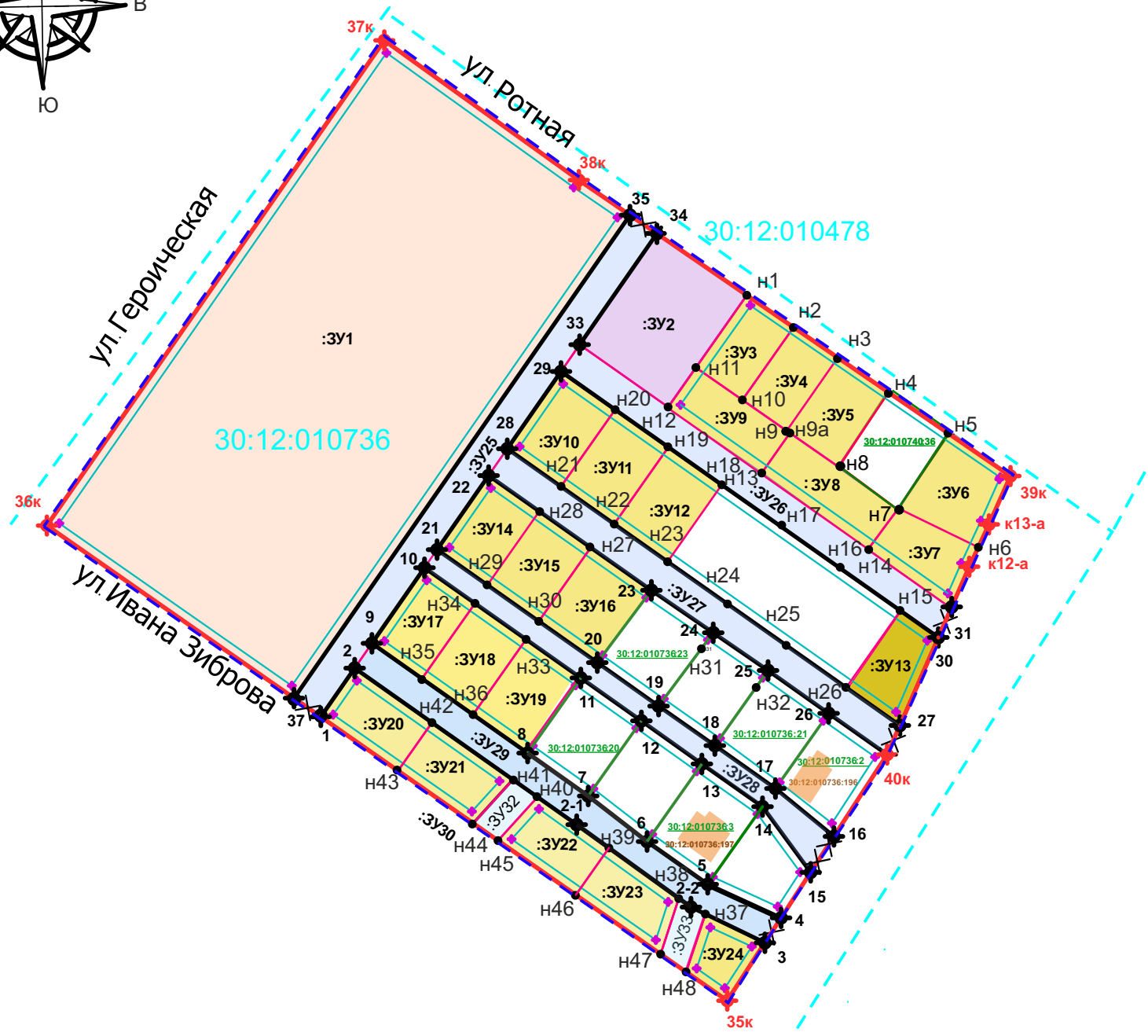
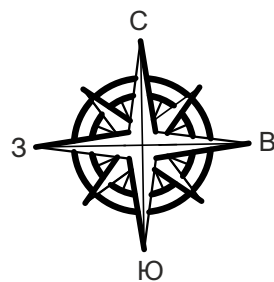
Условные обозначения :

- - - - - границы территории , в отношении которой осуществляется подготовка проекта межевания территории
- красные линии устанавливаемые
- ◆₁ номер характерной точки устанавливаемой красной линии
- красные линии, установленные ранее
- ◆_{40к} ◆_{к13-а} номера характерных точек красных линий, установленных ранее
- x x x x x красные линии отменяемые
- 30:12:010740:36 земельные участки, границы которых установлены в соответствии с требованиями действующего законодательства
- 30:12:010442:62 земельные участки, границы которых не установлены в соответствии с требованиями действующего законодательства (местоположение определено в соответствии с адресной привязкой)
- 30:12:010736:197 объект капитального строительства (ОКС), прошедший государственный кадастровый учет
- - - - - 30:12:010736 граница кадастрового квартала и номер кадастрового квартала

Примечание:

1. Границы существующих элементов планировочной структуры совпадают с красными линиями.

						ПМ-02-1-2			
						Документация по планировке территории (проекта планировки территории и проекта межевания территории) в границах улиц Ротной, Героической, Ивана Зиборова в Кировском районе г. Астрахани			
Изм	Колуч	Лист	№Док	Подп	Дата				
И.о.директора		Крымская Я.З.				Проект межевания территории Основная (утверждаемая) часть Графическая часть	Стадия	Лист	Листов
Нач. отдела ОК и ГР		Зорина О.Н.					ПМ	1	2
Вед. инженер		Ивакина И.Б.				Чертеж межевания территории: красных линий, земельных участков, прошедших ГКУ, на кадастровом плане территории и топографической основе	МБУ г.Астрахани "Архитектура"		



Условные обозначения :

- границы территории, в отношении которой осуществляется подготовка проекта межевания территории
- красные линии устанавливаемые
- номер характерной точки устанавливаемой красной линии
- красные линии, установленные ранее
- номера характерных точек красных линий, установленных ранее
- красные линии отменяемые
- земельные участки, границы которых установлены в соответствии с требованиями действующего законодательства
- н1
- 30:12:010736.197
-
- линия отступа от красных линий
- 30:12:010736
- :ЗУ1
- :ЗУ2
- :ЗУ3 - :ЗУ24
- :ЗУ25-:ЗУ29
:ЗУ32-:ЗУ33

Примечание:

1. Границы существующих элементов планировочной структуры совпадают с красными линиями.

						ПМ-02-1-2			
						Документация по планировке территории (проекта планировки территории и проекта межевания территории) в границах улиц Ротной, Героической, Ивана Зиборова в Кировском районе г. Астрахани			
Изм	Колуч	Лист	№Док	Подп	Дата				
И.о.директора	Крымская Я.З.					Проект межевания территории. Основная (утверждаемая) часть	Стадия	Лист	Листов
Нач. отдела ОК и ГР	Зорина О.Н.						ПМ	2	2
Вед. инженер	Ивакина И.Б.						МБУ г.Астрахани "Архитектура"		
						М 1:2000			